

MEMORIA

Responsabilidad Social
Corporativa

2018

Índice

3	Acerca de este informe de RSC	34	Participación de los grupos de interés
7	Carta del presidente	36	Relaciones y diálogo con los grupos de interés
9	Sobre nuestro negocio	40	Comunicación a través de medios digitales
11	CIC en números	42	Eventos y congresos donde CIC está presente
13	Misión, visión y valores de CIC	45	Compromiso con nuestro equipo de profesionales
15	Ética empresarial de CIC	51	Compromiso con nuestros clientes
17	Nuestra estrategia de RSC	54	Principales servicios, sectores y productos
21	Gobierno corporativo	58	Compromiso con los proveedores
24	Metodología de análisis de riesgos	60	Compromiso con la sociedad
27	Participación en iniciativas externas y asociación	66	Compromiso medioambiental
29	Partners tecnológicos	69	Anexo indicadores 2018
31	Materialidad	81	Índice Global Reporting Initiative 2018

ACERCA DE ESTE INFORME DE RSC

3



ACERCA DE ESTE INFORME DE RSC

ESTE INFORME SE HA ELABORADO DE CONFORMIDAD CON LOS ESTÁNDARES GRI: OPCIÓN ESENCIAL.

Es el tercer informe de sostenibilidad registrado de CIC y muestra los resultados de gestión obtenidos a lo largo del año 2018.

El período que abarca el informe está comprendido entre el 1 de enero de 2018 y el 31 de diciembre de 2018.

No se ha efectuado la verificación externa, no obstante, se ha llevado a cabo un examen exhaustivo por parte de la dirección, asegurando que todos los datos reflejados están fundados en documentos legales e información veraz.

La memoria ha sido redactada cumpliendo con la orden [ESS/1554/2016 de 29 de septiembre](#) emitida por el Ministerio de Empleo y Seguridad Social. Orden que regula el procedimiento para el registro y la publicación de las memorias de responsabilidad social y de sostenibilidad de las empresas, organizaciones y administraciones públicas.

La formulación de consultas y/o sugerencias sobre el presente informe puede realizarse a través de la siguiente dirección de e-mail: rsc@cic.es.

El Comité de Responsabilidad Social Corporativa tiene la competencia designada para dar respuesta a los stakeholders sobre cuestiones relacionadas con la Sostenibilidad Empresarial de CIC.

El ciclo de presentación de las memorias se realizará de manera anual, efectuando las publicaciones en los meses de julio-septiembre del año siguiente al que abarca el informe a publicar.

DATOS SOBRE LA ORGANIZACIÓN

LA RAZÓN SOCIAL DE LA ORGANIZACIÓN ES: CONSULTING INFORMÁTICO DE CANTABRIA S.L.

CIC está inscrita en el Registro Mercantil de Santander, Tomo 565 de Sociedades Limitadas, Folio 79, Hoja 6157 Inscripción 1ª de 20 de febrero de 1995, con C.I.F. B39361019.

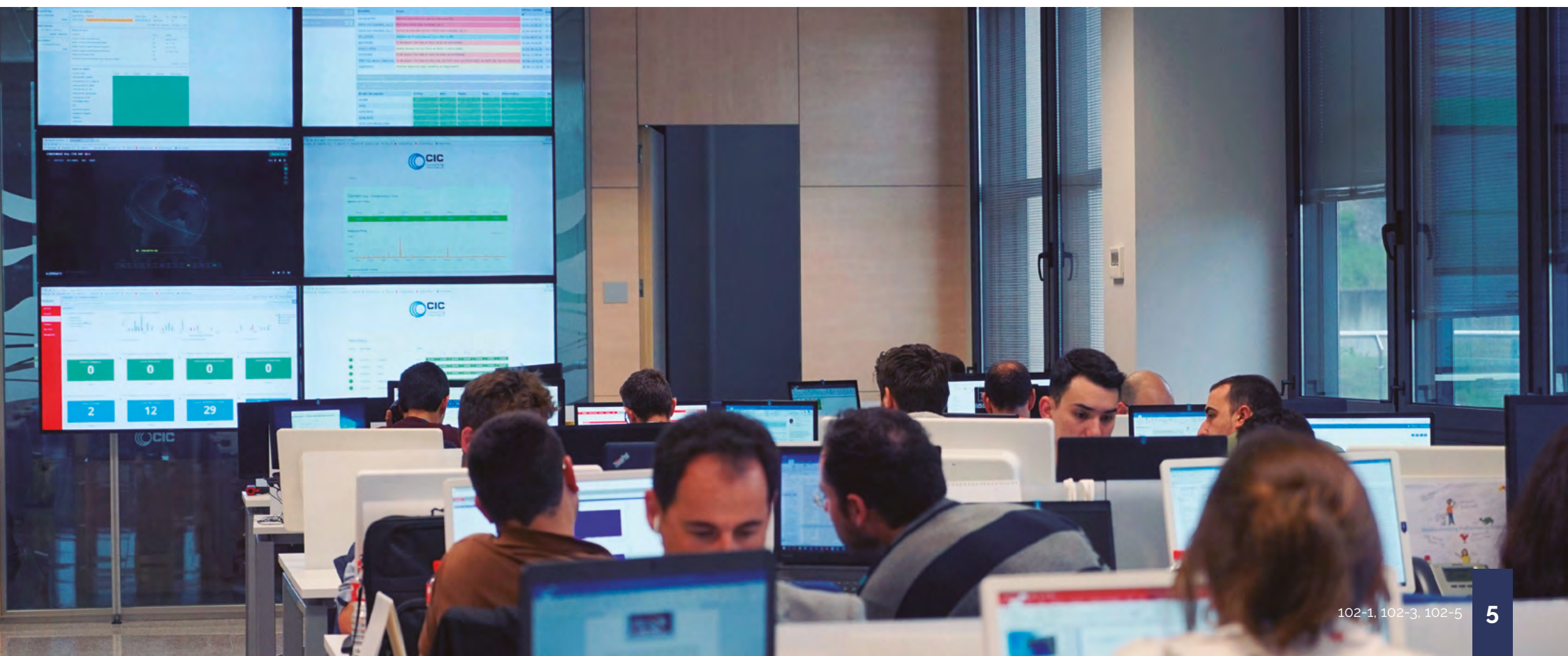
CIC dispone de dos sedes en el territorio nacional

La sede principal se encuentra en Cantabria

En la ciudad de Santander en la dirección de Parque Científico y Tecnológico de Cantabria (PCTCAN), C/Isabel Torres 3, (C.P. 39011).

La sede de Madrid

Tiene su localización en la Calle Orense 68, Planta 10, (C.P. 28020).



PRINCIPIOS APLICADOS EN LA ELABORACIÓN DEL INFORME

ESTE INFORME SE HA ELABORADO DE CONFORMIDAD CON LA OPCIÓN ESENCIAL DE LOS ESTÁNDARES GRI

Con el fin de determinar el contenido y la calidad de la memoria se han seguido los principios requeridos para la obtención de un informe de primera calidad.

Principios aplicados en la determinación del contenido de la memoria

Inclusión de los grupos de interés	CIC ha determinado los grupos de interés en base a los criterios establecidos por la compañía. A su vez, el informe recoge los compromisos adquiridos y el modo en el que la organización cumple las expectativas de los principales grupos de interés.
Contexto de sostenibilidad	El informe refleja el grado de relevancia que representa la sostenibilidad para CIC. La estrategia de la compañía está alineada los objetivos del Plan de RSC, dónde se contemplan las actuaciones en los ámbitos social, ambiental y económico.
Materialidad	El estudio de materialidad refleja los aspectos relevantes, su cobertura, el contenido del informe y la importancia que representan los aspectos materiales para la propia organización y los principales grupos de interés.
Exhaustividad	De acuerdo con el estudio de materialidad , previamente realizado, se han incorporado los temas clave relativos a los ámbitos de medio ambiente, economía y sociedad. A su vez, la información expuesta permite conocer la evolución del desempeño de la organización en dichas áreas.

Principios que determinan la calidad de la memoria

Precisión	La información recogida en el informe refleja de modo detallado y preciso los resultados y aspectos de sostenibilidad de CIC. En consecuencia, permite a los grupos de interés evaluar el desempeño de la organización en los aspectos económicos, ambientales y sociales.
Equilibrio	El informe refleja los resultados de modo transparente, incluye tanto aspectos positivos como negativos. Por consiguiente, el informe permite realizar una evaluación razonada del desempeño general.
Claridad	Los medios de difusión y el lenguaje aplicado en la memoria son totalmente accesibles a todos los grupos de interés.
Comparabilidad	La elaboración de los informes se realiza siguiendo una metodología que contribuye a seleccionar, recopilar, comunicar y mostrar los indicadores de forma coherente. De tal modo que, año a año el informe pueda ofrecer un análisis de desempeño, de los cambios y de la evolución de la organización en el contexto de sostenibilidad.
Fiabilidad	La memoria no se ha visto sometida a la verificación externa. No obstante, los datos integrados en la misma se han comprobado exhaustivamente por el Comité de RSC y por el Equipo Directivo de la compañía asegurando que la información expuesta es transparente y veraz.
Puntualidad	El ciclo de presentación de los informes es anual. La publicación se realizará en los meses de julio-septiembre al año siguiente del expuesto en el informe.

CARTA DEL PRESIDENTE

PARA CIC EL DESARROLLO DEL PLAN DE RESPONSABILIDAD SOCIAL EMPRESARIAL EN LOS PROCESOS DE NEGOCIO SUPONE UN CAMINO LLENO DE RETOS, NUEVAS OPORTUNIDADES Y DESAFÍOS, UN CAMINO CON EL QUE ESTAMOS ILUSIONADOS Y COMPROMETIDOS

7



CARTA DEL PRESIDENTE

Estimado lector

Me dirijo a usted a través de este informe con el fin de valorar las acciones impulsadas, evaluar los resultados y realizar una reflexión sobre lo que ha representado este año 2018 para la propia organización y sus principales interlocutores.

Nuestro objetivo es convertirnos en un grupo de empresas sólidas, rentables y de mínimo riesgo, con proyección de futuro y con un proyecto sostenible basado en un equipo de personas capaces de desarrollarlo.

Al comenzar el año, hemos afrontado un cambio dentro de la estructura de la organización. Como ya adelanté en el informe de 2017, hemos abandonado el negocio dedicado al software ERP de gestión empresarial Dynamics NAV dirigidos a PYMES, para enfocarnos en una estrategia dirigida a la transformación digital principalmente de las utilities y la industria.

En general, el año 2018 ha representado una etapa de cambios que se han materializado tras realizar una reflexión y análisis interno y externo definido por un equipo de transformación, que ha concluido con la definición de un nuevo Plan Estratégico de la compañía denominado "Ciñendo 2018-2022".

Dicho plan consta de los siguientes objetivos:

- Prioridades estratégicas, tales como, aumento de la calidad de servicio y fidelización del cliente, liderazgo tecnológico y la competitividad de nuestras soluciones y de nuestros profesionales, así como, la definición de una cultura fuerte que garantice un adecuado equilibrio en el progreso de la compañía.
- Lograr un equipo de personas con valores definidos e interiorizados, con una cultura ética compartida por todos los miembros de la organización.
- Asegurar la capacidad de adaptación permanente. Nuestra actividad y el entorno requiere una capacidad de adaptación rápida y eficiente, de modo que podamos afrontar las diferentes etapas de la transformación tecnológica con éxito, y bajo mínimos niveles de riesgo.

Además, el año 2018 ha representado grandes desafíos y oportunidades para el sector tecnológico. El Internet de las cosas, entornos Cloud, la automatización y el aprendizaje automático o Inteligencia artificial entre otros, van ganando terreno. Es una clara evidencia que la tecnología está en constante evolución, y requiere que seamos capaces de afrontar los retos con los máximos niveles de exigencia y competitividad.

A su vez, el plan de RSC es una componente muy importante en nuestra forma de hacer y desarrollar el negocio. Desde los inicios de nuestra actividad hasta la actualidad, CIC ha apostado por una gestión responsable y sostenible. Se puede decir que la RSC forma parte de nuestro ADN. En CIC estamos muy satisfechos por el lanzamiento de este tercer informe de responsabilidad social corporativa. Año a año, trabajamos con el fin ofrecer los mejores servicios a la vez que tratamos de mejorar nuestro entorno y la calidad de la información que brindamos.

Somos conscientes de que nos queda mucho camino por recorrer hacia lo sostenible. Y seguimos trabajando. Tenemos claras nuestras motivaciones, que vienen plasmadas en nuestro Plan de RSC. Las iniciativas que impulsamos desde CIC son de lo más variadas, pero, todas ellas con un mismo denominador común: la generación de valor compartido. Pequeños gestos e iniciativas que se convierten en algo grande.

Por último, me gustaría transmitir mi agradecimiento a nuestros clientes por confiar un año más en nuestro grupo, a los profesionales por sus esfuerzos y constancia haciendo posible que nuestro negocio prospere y, por último, a todos los grupos de interés vinculados a la organización.

Animo a todos a la lectura del presente informe, en el que podrán conocer la evolución de la compañía, sus resultados y logros, la cultura corporativa, la estrategia de responsabilidad social corporativa, la visión de futuro y nuestros principales retos.



RAMÓN LÓPEZ TRUEBA
Director general de CIC Consulting Informático

SOBRE NUESTRO NEGOCIO

SOMOS UNA EMPRESA DE CONSULTORÍA, INGENIERÍA Y DESARROLLO DE PROYECTOS DE INFORMÁTICA Y COMUNICACIONES

9



SOBRE NUESTRO NEGOCIO

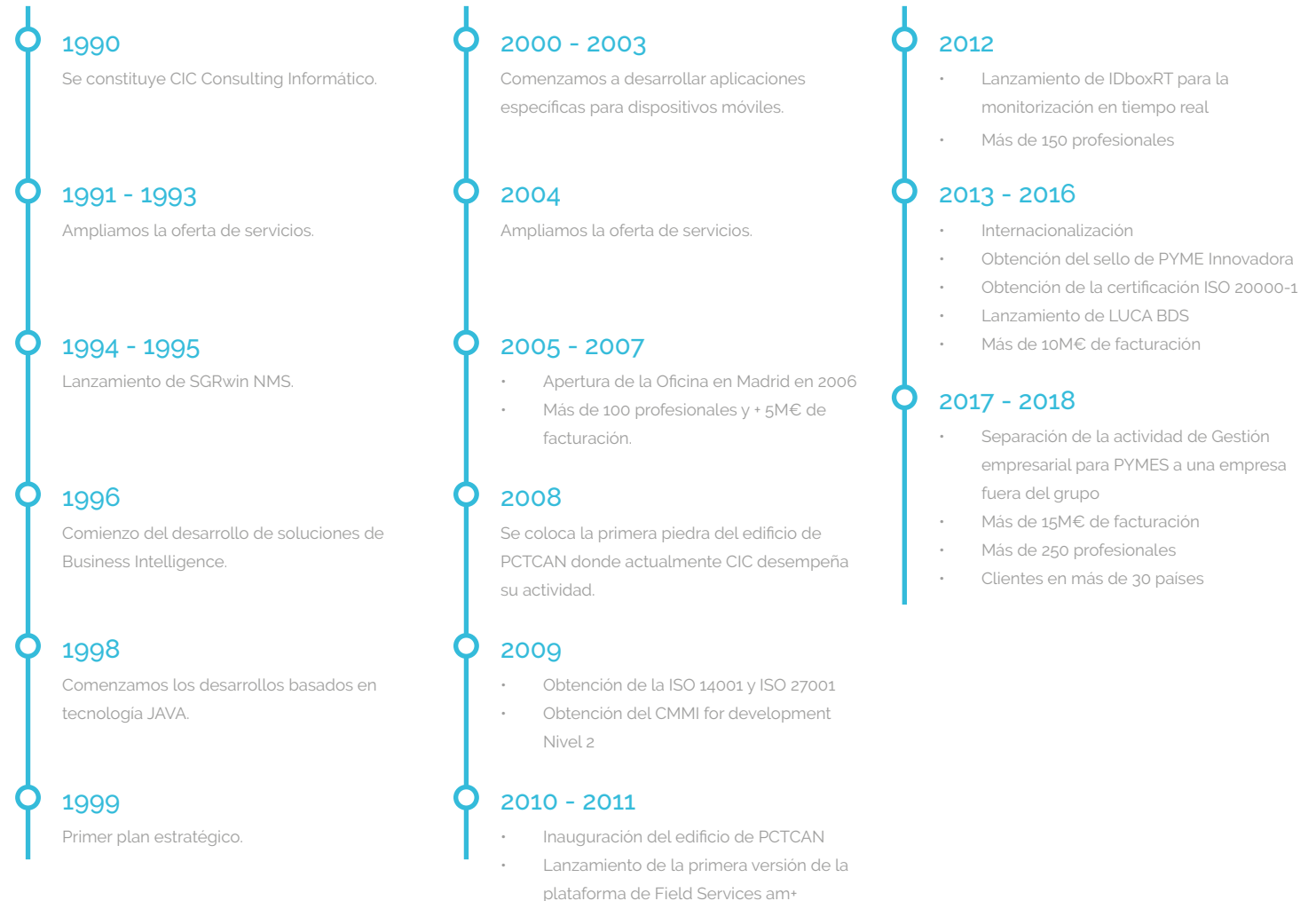
Impulsamos la transformación digital de las empresas.

Constituida en 1990, CIC es una compañía de origen cántabro especializada en el desarrollo de soluciones software e integración. Ofrecemos servicios de consultoría de procesos de negocio, operación y mantenimiento de red, seguridad de la información e informática, así como productos propios desarrollados.

Conforme han ido pasando los años nuestra organización ha ido creciendo con éxito, llegando a realizar trabajos en más de 20 países. Además hemos ido adquiriendo un amplio conocimiento y especialización en los sectores de energía y utilities, transporte y logística, industria de automoción, la manufactura y en la gestión de infraestructuras críticas.

La apuesta por la calidad ha sido una constante en la política de la empresa. La experiencia en la utilización de metodologías de trabajo y buenas prácticas nos permiten minimizar riesgos, incrementar la eficiencia y cumplir los objetivos de nuestros clientes con los máximos estándares de calidad y seguridad.

TIMELINE DE CIC



CIC EN NÚMEROS

11

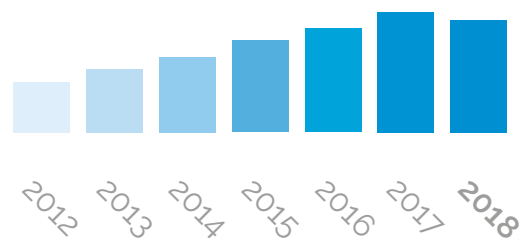


CIC EN NÚMEROS

Cifra de negocio alcanzada

14,2 M€ en 2017

12,4 M€ en 2018



18,5 M€ en Ventas
a entidades privadas



7.256 € en acciones
de TeamBuilding



64.528 € en formación
de la plantilla



483.000 € en subcontrataciones
de trabajadores

+ 11 soluciones tecnológicas
desarrolladas y probadas

4 eventos organizados
de referencia nacional durante 2018

2 sedes en España
en Santander y Madrid

8,6 M€ pagados
en concepto de sueldos y salarios

Certificaciones
ISO 14001 / ISO 9001 / ISO 27001 / CMMI V2

15
países

+ 7
sectores

247
empleados

666
pedidos

267
proveedores

176
proyectos activos

Alemania · Andorra · Bélgica · Croacia · Emiratos Árabes Unidos · España · Finlandia · Irlanda · Italia · Islandia · Panamá · Perú · Portugal · Rusia · Reino Unido

MISIÓN, VISIÓN Y VALORES DE CIC

13





MISIÓN, VISIÓN Y VALORES

MISIÓN

Calidad de servicio

Ofrecer al cliente el mejor servicio y variedad, calidad y valor de nuestros productos y en nuestros proyectos, dando cumplida respuesta a las necesidades tecnológicas de una amplia cartera de clientes, con el compromiso de contribuir a crear un valor en el desarrollo de su actividad.

Nuestros clientes

Pretendemos constituirmos en socios tecnológicos de referencia para ayudar a nuestros clientes a cumplir sus objetivos de negocio, modernizando su actividad con los máximos niveles de calidad y seguridad, cumpliendo con sus necesidades y los requisitos reglamentarios y legales aplicables en cada caso.

Valor añadido

Combinamos una oferta heterogénea de servicios en el ámbito TIC con una gama de productos en los que se materializa el conocimiento funcional de las áreas en las cuales aportamos experiencia y valor diferencial a nuestros clientes y, por ende, al conjunto de la sociedad.

VISIÓN

Constituirse en un grupo empresarial líder en el ámbito de las TIC, con vocación nacional e internacional, reconocido por su calidad de servicios, capacidad de innovación, compromiso y fiabilidad en los proyectos y productos que desarrollamos.

NUESTROS VALORES

- Innovación
- Orientación al partner y al cliente
- Creación de valor
- Orientación a resultados
- Compromiso
- Versatilidad (adaptación al cambio)
- Dar oportunidades
- Motivación
- Interés por aprender
- Agilidad
- Identificación con CIC
- Trabajo en equipo
- Responsabilidad social corporativa

ÉTICA EMPRESARIAL DE CIC

15



ÉTICA EMPRESARIAL DE CIC

La cultura ética de CIC define la personalidad de la compañía y refleja el modo en el que actuamos y llevamos a cabo nuestra actividad empresarial. Alineado con el plan estratégico que basa nuestra conducta en cualidades como: la pasión, la humildad y autocrítica, la integridad y honestidad, la empatía y generosidad y el liderazgo.

Este año 2018, CIC ha publicado su primer Código ético, disponible en https://www.cic.es/wp-content/uploads/2019/02/codigo_etico_grupo_cic.pdf. Documento que detalla los principios de la ética empresarial de CIC:

- Igualdad de oportunidades y la no discriminación.
- Desarrollo profesional y la formación.
- Conciliación de la vida laboral con la personal.
- Salud y seguridad laboral.
- Excelencia y profesionalidad.
- Regulación de conflicto de intereses.
- Anticorrupción y soborno.
- Tratamiento y seguridad de la información.
- Compromiso con el medio ambiente.
- Uso de recursos.
- Relaciones con nuestros principales grupos de interés.



Pasión

Estar comprometidos con el corazón y la mente.



Humildad y autocrítica

Ser responsables, ejercitar una autocrítica sana y positiva como descubrimiento de oportunidades.



Integridad y honestidad

Ser transparente.



Empatía y generosidad

El nosotros por delante del yo, generosidad a la hora de enseñar, delegar, compartir la información, recibir críticas y también saber hacerlas.



Liderazgo

Queremos hacerlo desde dentro, así que debemos hacer el esfuerzo de dirigir a otros en camino a un fin, pero sobre todo de dirigirnos a nosotros mismos.

NUESTRA ESTRATEGIA DE RSC

EL MODELO DE RESPONSABILIDAD SOCIAL CORPORATIVA DE CIC TIENE
POR OBJETIVO LA CREACIÓN DE VALOR COMPARTIDO MEDIANTE
ACCIONES ENFOCADAS AL DESARROLLO SOSTENIBLE

17



NUESTRA ESTRATEGIA DE RSC

El plan de Responsabilidad Social Corporativa de CIC viene integrado con el plan estratégico de la compañía, y a su vez abarca todas las áreas de negocio, con el objetivo de generar valor compartido por todos los stakeholders. Queremos lograr un desarrollo sostenible del negocio, aumentando año a año la participación de los grupos de interés y, en consecuencia, creando valor a través de nuestras actuaciones.

Somos conscientes de que tenemos un largo camino de mejora por delante. Trabajamos a diario cada uno de los aspectos de nuestro plan de RSC buscando el adecuado equilibrio entre el crecimiento económico, el desarrollo social y la sostenibilidad medioambiental.

MODELO DE RESPONSABILIDAD SOCIAL CORPORATIVA DE CIC



¿CÓMO GENERAMOS VALOR COMPARTIDO?

PRINCIPIO DE ACTUACIÓN	INDICADOR	IMPACTOS / RESULTADOS
Compromiso con la innovación	<ul style="list-style-type: none"> • Inversión en I+D+i • Aumentar la capacidad innovadora por medio de formación • Colaboración en proyectos de I+D+i 	<ul style="list-style-type: none"> • Soluciones tecnológicas innovadoras cumpliendo con las expectativas actuales y de futuro del mercado. • Ser una compañía innovadora reafirmando nuestra apuesta por la transformación digital. • Anticiparse y/o adaptarse de forma ágil a los cambios tecnológicos.
Comunicación con los grupos de interés	<ul style="list-style-type: none"> • Transparencia en la comunicación • Mantenimiento y definición de canales de comunicación y del Plan de Comunicación anual 	<ul style="list-style-type: none"> • Soluciones tecnológicas innovadoras cumpliendo con las expectativas actuales y de futuro del mercado. • Ser una compañía innovadora reafirmando nuestra apuesta por la transformación digital. • Anticiparse y/o adaptarse de forma ágil a los cambios tecnológicos.
Compromiso con nuestros profesionales	<ul style="list-style-type: none"> • Ética en la gestión • Plan de igualdad • Formación • Condiciones justas • Conciliación • Teambuilding 	<ul style="list-style-type: none"> • Equipo de trabajo con conducta ética. • Diversidad en la plantilla. • Constante formación. • Ambiente de trabajo conciliador, seguro y saludable. • Logro de objetivos en equipo. • Refuerzo de los lazos afectivos con la compañía y entre los empleados.
Cadena de suministro	<ul style="list-style-type: none"> • Evaluación y gestión de los proveedores 	<ul style="list-style-type: none"> • Aumento de la red de proveedores. • Cultura responsable en la gestión de las adquisiciones. • Estabilidad, solvencia y seguridad para nuestros suministradores.
Compromiso con la ética	<ul style="list-style-type: none"> • Cultura ética • Publicación y revisión periódica del Código de Ética • Actuación responsable, integra y transparente. 	<ul style="list-style-type: none"> • Relaciones basadas en la confianza y seguridad, aplicando los principios integridad, honestidad y responsabilidad.

PRINCIPIO DE ACTUACIÓN	INDICADOR	IMPACTOS / RESULTADOS
Compromiso con el progreso económico	<ul style="list-style-type: none"> • Gestión de riesgos • Inversiones seguras • Gestión financiera 	<ul style="list-style-type: none"> • Solvencia y equilibrio económico. • Progreso y rentabilidad. • Liquidez.
Contribución y participación en el desarrollo social	<ul style="list-style-type: none"> • Contribución a las Comunidades Locales • Creación de empleo 	<ul style="list-style-type: none"> • Mejoras en la calidad de vida de nuestra comunidad local. • Integración laboral y creación de empleo por medio de las becas y colaboraciones con universidades. • Protección de los grupos más vulnerables.
Compromiso medioambiental	<ul style="list-style-type: none"> • Gestión de recursos • Prácticas de reciclaje y de reutilización • Fomento de las tecnologías verdes • Cumplimiento legal y reducción de impactos medioambientales 	<ul style="list-style-type: none"> • Cuidado del entorno velando por la sostenibilidad global en materia medioambiental, reduciendo en lo posible el impacto ambiental derivado de nuestra actividad. • Reducción de residuos generados. • Concienciación social sobre el cambio climático. • Eficiencia energética por medio de las nuevas tecnologías.
Compromiso con nuestros clientes	<ul style="list-style-type: none"> • Máximos niveles de calidad y seguridad • Innovación • Especialización • Enfoque personalizado y garantía de satisfacción • Cartera de productos y servicios 	<ul style="list-style-type: none"> • Satisfacción de los clientes. • Apertura de nuevos mercados. • Alianzas estratégicas para brindar las mejores soluciones tecnológicas. • Seguridad de la información.

GOBIERNO CORPORATIVO

EL GOBIERNO CORPORATIVO DE CIC CONSULTING INFORMÁTICO S.L. ESTÁ CONFORMADO POR LOS ESTATUTOS SOCIALES, LAS POLÍTICAS CORPORATIVAS, LAS NORMAS INTERNAS Y LOS RESTANTES CÓDIGOS Y PROCEDIMIENTOS INTERNOS APROBADOS POR LOS ÓRGANOS COMPETENTES DE LA SOCIEDAD

21



GOBIERNO CORPORATIVO

La Dirección de CIC se asegura que las responsabilidades y autoridades están definidas y son comunicadas dentro de la organización y a sus principales grupos de interés. Las funciones y responsabilidades para todos aquellos puestos que afecten en la calidad del servicio prestado y en cualquier aspecto relativo a la gestión ambiental son definidas por la Dirección. El 100% de la Dirección de CIC son profesionales de procedencia local. *Entendemos por local la zona nacional.

Durante el año 2018, el Consejo de Administración estaba compuesto por los siguientes miembros:

Presidente del Consejo: D. José Ramón López Trueba.

Secretario del Consejo: Dña. María Gabina Lledías Revuelta.

Consejero ejecutivo: D. Carlos San Martín Ranero.

CONSEJO DE ADMINISTRACIÓN

El Consejo de Administración se configura como un órgano que fija las estrategias y directrices de gestión de la compañía y establece las bases de la organización corporativa con el fin de garantizar su mayor eficiencia, realizando las labores de supervisión y control de los órganos ejecutivos y del equipo de dirección, en quienes delega la gestión ordinaria de la Sociedad, verificando que actúan conforme a las estrategias aprobadas y a los objetivos marcados. Así mismo dentro del ámbito de sus funciones de supervisión y control, el Consejo de Administración adopta las decisiones procedentes sobre las operaciones empresariales y financieras de especial transcendencia para la compañía, realiza el establecimiento y control de los objetivos estratégicos y del presupuesto y aprueba las bases de su propia organización y funcionamiento para el mejor cumplimiento de estas funciones



D. José Ramón López Trueba
Presidente del consejo



Dña. María Gabina Lledías Revuelta
Secretaria del consejo



D. Carlos San Martín Ranero
Consejero ejecutivo

COMITÉ DE DIRECCIÓN

Formado por el equipo directivo, tienen como principal misión proyectar la empresa hacia el futuro, orientándose a la consecución de los objetivos financieros y no financieros que establece el Consejo de Administración, para asegurar la continuidad de la empresa en el largo plazo. COMITÉ DE RSC Como órgano responsable del proyecto de responsabilidad empresarial, se constituyó en el año 2016 el Comité de RSC, que se reúne dos veces al año, y está integrado por el gerente de gestión Interna, el gerente de RRHH, el director de Marketing y el responsable de elaborar la memoria.

Los objetivos primordiales del comité de RSC de CIC son la elaboración de los informes y el de transmitir a toda la organización la importancia de una gestión responsable y de una filosofía de trabajo comprometida con el entorno. Por ello hemos creído que era muy importante crear un Comité de RSC que incorpore al menos a una persona fuera de los primeros niveles de organización, formando de este modo un equipo transversal.

El Comité es el responsable de promover e impulsar las iniciativas que se lleven a cabo en materia de RSC.

El Comité de RSC se encarga de temas relativos a:

- Las políticas de RSC y medio ambiente y toda la documentación relacionada.
- El plan anual.
- Los Informes de RSC de CIC CONSULTING INFORMÁTICO.
- Las propuestas y seguimiento de las acciones de RSC y medio ambiente.
- Comunicación interna y externa sobre temas relativos a la RSC.

El objetivo del Comité es el de velar porque se cumpla nuestro objetivo de integrar en nuestra estrategia empresarial además de la creación de valor y la obtención de beneficios, una gestión responsable con el mundo que nos rodea.

COMITÉ DE DIRECCIÓN 2018

D. José Ramón López Trueba
Director general de CIC

D. Carlos San Martín Ranero
Director de internacional y alianzas

Dña. M^a Gabina Lledías Revuelta
Directora de marketing

D. José Manuel Peña Sáez
Director utilities

D. Miguel Vázquez Roque
Director administración

Dña. Mónica Ribón Suárez
Gerente gestión interna

D. Juan Antonio Prego Ortiz
Director RRHH

D. José Miguel Prellezo Gutiérrez
Director producción

D. Oscar López Tresgallo
Director de productos

METODOLOGÍA DE ANÁLISIS DE RIESGOS

LA METODOLOGÍA EMPLEADA EN EL ANÁLISIS DE RIESGOS DEBE PERSEGUIR UN OBJETIVO CLARO: UN VALOR QUE NOS INDIQUE EL RIESGO ASOCIADO A LOS ACTIVOS Y QUE NOS PERMITA TOMAR DECISIONES PRIORIZADAS

24



METODOLOGÍA DE ANÁLISIS DE RIESGOS

DENTRO DE NUESTRO SISTEMA DE GESTIÓN INTEGRADO (SGI) TENEMOS ESTABLECIDA LA METODOLOGÍA DE ANÁLISIS Y MINIMIZACIÓN DE LOS RIESGOS

Determinación de los activos disponibles

El primer paso consiste en realizar el inventario, determinar los activos disponibles y clasificarlos por categorías; tales como: nuestro personal, instalaciones, hardware, software, recursos económicos, servicios, la reputación de la firma, sistema de gestión, credibilidad, buena imagen,...

Valoración cualitativa

La valoración cualitativa de los activos se realiza respondiendo a criterios subjetivos y de confidencialidad, integridad y disponibilidad. Así mismo se realiza una valoración de la importancia de la operatividad de cada activo para la organización.

Clasificación de los activos

La clasificación de los activos se realiza en base a los pasos previos y nos ofrece un cálculo del valor global que representan los activos para la organización.

Análisis de riesgos

Para conseguir los valores de riesgo se realiza un estudio para considerar las amenazas y vulnerabilidades, la frecuencia y el impacto que podría producir.

La consecuencia de una amenaza, si se materializa, es un incidente que modifica el estado de seguridad de los activos. Para cada activo seleccionamos las amenazas que pueden afectarle. Las amenazas pueden tener carácter interno, externo, intencionado, no intencionado, financiero, legal, técnico, etc.

Estudio de probabilidad de ocurrencia e impacto

Se calcula la vulnerabilidad de los activos frente a la aparición de una amenaza calculando valores de probabilidad de ocurrencia de la amenaza y el impacto que pueda producir, clasificando los valores obtenidos por niveles de riesgo: muy alto, alto, medio, bajo y muy bajo. Una vez realizados los cálculos previos se procede al cálculo del riesgo; considerando por riesgo la posibilidad de que se produzca un impacto determinado en un activo, en un conjunto de activos, en toda la organización o fuera de ella.

Clasificación y priorización

Una vez obtenidos los valores de riesgo en base a los cálculos realizados en los pasos previos se procede a su clasificación. Se establece un escalado en el que ubicar cada uno de los valores de riesgo según diferentes niveles de riesgo: bajo, medio, alto o muy alto.

Medidas de prevención y/o tratamiento

Una vez obtenido el mapa de riesgos y analizado el resultado de los mismos, los dueños de los riesgos definen la estrategia de respuesta a seguir para cada uno de ellos teniendo en cuenta la criticidad.

Reevaluación

CIC realiza una reevaluación de los riesgos como mínimo de manera anual, incluyendo los casos en que los requerimientos del Sistema de Gestión Integrado y del Sistema de Gestión de Seguridad o cualquier información relativa al propio análisis de riesgos hayan cambiado; tomando en cuenta especialmente cambios en la organización, tecnología, objetivos y procesos comerciales, amenazas identificadas, efectividad de los controles implementados, etc. Tras cada reevaluación se procede a aprobar la nueva evaluación de riesgos, la aceptación, el plan de tratamiento de riesgos correspondiente y se aprueban los riesgos residuales propuestos.

RESPONSABILIDAD

Las responsabilidades relativas a la gestión de riesgos corresponden a la **Gerencia de Sistemas**, los **dueños de los riesgos** (persona designada con responsabilidad directa sobre el activo objeto de análisis de riesgo) y al **Comité de Seguridad** compuesto por el **Director General**, **Gerente de Gestión Interna**, **Gerente de Sistemas (Responsable de Seguridad)** y el **Responsable del Sistema de Gestión Integrado (SGI)**.

Director general	• Aprobación de la evaluación y posteriores reevaluaciones de los riesgos
Gerente de gestión interna	
Gerente de sistemas	• Aprobación del nivel de riesgo aceptable
Responsable del Sistema de Gestión Integrado	• Aprobación del plan de riesgos según los informes de tratamiento de riesgos
Personal de gerencia de Sistemas	• Evaluación cualitativa de los activos
	• Selección de las amenazas para cada activo
	• Asociación a cada amenaza la vulnerabilidad y la probabilidad de ocurrencia
	• Determinación del impacto en caso de ocurrencia y la posibilidad de que se produzca un impacto determinado en un activo derivando en riesgo
Dueños de los riesgos	• Aprobación de las acciones a tomar dentro del plan de tratamiento de riesgos, así como los riesgos residuales propuestos.

LOS RIESGOS FINANCIEROS, LEGALES, ESTRATÉGICOS Y OPERACIONALES HAN DE SER DEBIDAMENTE CONTROLADOS PARA PREVENIR IMPACTOS NEGATIVOS SOBRE LA ORGANIZACIÓN Y SUS PRINCIPALES STAKEHOLDERS

Riesgo financiero

Control de liquidez disponible

Inversiones rentables, seguras y eficaces

Acreedores

Riesgo legal

Protección de la propiedad intelectual

Cumplimiento legal en las contrataciones

Privacidad, seguridad y confidencialidad de los datos

Prácticas laborales lícitas

Riesgo estratégico

Pérdida de clientes

Adquisiciones responsables

Cambio tecnológico

Protección del medio ambiente

Riesgo operativo

Riesgo reputacional

Capacidad y aumento en el desarrollo de los productos

Seguridad de los datos

Calidad en los productos y servicios prestados

PARTICIPACIÓN EN INICIATIVAS EXTERNAS Y ASOCIACIÓN

27



PARTICIPACIÓN EN INICIATIVAS EXTERNAS Y ASOCIACIÓN

INICIATIVAS EXTERNAS EN LAS QUE LA ORGANIZACIÓN HA PARTICIPADO O HA SUSCRITO

Con el fin de favorecer la [integración laboral](#) de los jóvenes, hemos colaborado en distintos programas de fomento de empleo impulsados por la Universidad de Cantabria e Institutos de la región.

Para la redacción del presente informe hemos colaborado en el programa llamado "[Cantabria responsable](#)" impartido por la Cámara de Comercio de Cantabria, a través del cual hemos podido obtener formación de calidad y asesoramiento en materia de Responsabilidad Social.

ASOCIACIONES

- Con el acuerdo firmado de CIC con [la plataforma enerTIC](#) hemos adquirido el compromiso de aportar beneficio al impulso de la Eficiencia Energética en España, la difusión de las TIC enfocadas a mejorar la Eficacia Energética, potenciar el desarrollo de negocio, a su vez que reafirmar la apuesta por la Sostenibilidad dentro de estrategia de RSC.
- CIC es miembro del [Clúster de la Industria Nuclear de Cantabria \(CINC\)](#).
- CIC forma parte de la [Asociación de Mujeres Empresarias de Cantabria \(ADMEC\)](#).
- CIC es socio de la [Asociación Cántabra de Empresas de Nuevas Tecnologías de la Información y las Comunicaciones \(ASCENTIC\)](#), asociación que tiene por objetivo reunir las empresas de Cantabria más representativas del sector de las TIC y de este modo colaborar en el impulso de este sector en nuestra región.
- CIC es socio de la [Asociación para el progreso de la Dirección \(ADP\)](#), que tiene por objetivo colaborar en el desarrollo de las empresas, a través del desarrollo de sus directivos e impulsar y actualizar la formación y la información de los directivos de empresas y de los empresarios.
- CIC es socio del [Grupo de Iniciativas Regionales de Automoción \(GIRA\)](#)
- CIC ha firmado un acuerdo de colaboración con el [Centro de Ciberseguridad Industrial \(CCI\)](#) con el objetivo de fomentar la cooperación entre los fabricantes de componentes de automoción e industrias auxiliares del automóvil para obtener un mayor nivel de competitividad de todo el sector.
- CIC es asociado de [Railgrup](#) con el objetivo de impulsar y contribuir a desarrollar nuestra actividad dentro del sector ferroviario.
- CIC forma parte de la [Asociación Mujer y Talento, proyecto STEM Talent Girl Cantabria](#) con el objetivo de impulsar, apoyar y defender el desarrollo del talento de la mujer en el ámbito educativo, social, cultural, deportivo y profesional.
- CIC ha establecido un acuerdo con la [Plataforma Tecnológica Española De Seguridad Industrial \(PESI\)](#) con el objetivo de impulsar y contribuir a la mejora de la Ciberseguridad Industrial.
- CIC forma parte de la [SNE Sociedad Nuclear Española](#).
- CIC es miembro de [Sea of Innovation Cantabria Cluster \(SICC\)](#).
- CIC es asociado de [Alastria](#) con el objetivo de fomentar la economía digital.

PARTNERS TECNOLÓGICOS

29



PARTNERS TECNOLÓGICOS



MATERIALIDAD

EL ESTUDIO DE MATERIALIDAD HA CONTRIBUIDO DE FORMA SIGNIFICATIVA EN LA ELABORACIÓN DEL PRESENTE INFORME, PERMITIENDO LA IDENTIFICACIÓN E INTEGRACIÓN DE TODOS LOS ASUNTOS DE CARÁCTER RELEVANTE PARA LA ORGANIZACIÓN Y SUS STAKEHOLDERS

31



MATERIALIDAD

Desde el año 2016, CIC realiza el estudio de materialidad para identificar los aspectos relevantes de Responsabilidad Social Corporativa que deben de ser integrados en la estrategia de compañía y en la elaboración del presente informe.

Los aspectos que han superado el umbral de materialidad son aquellos que en nuestra consideración son capaces de producir impacto económico, ambiental y/o social significativo dentro o fuera de la organización; así como aquellos aspectos que influyen de modo sustancial en las valoraciones y decisiones de los grupos de interés ligados a nuestra actividad.

1. IDENTIFICACIÓN

Primero se ha realizado la revisión y evaluación de los asuntos materiales definidos en el año 2016 y 2017.

En la **identificación** de los aspectos materiales se ha partido del contexto de sostenibilidad y participación de los grupos de interés, tomado de referencia la lista de aspectos recogidos en GRI Standards, lista de aspectos materiales de los años anteriores y los aportados por el Comité de RSC.

Se han seleccionado los aspectos influyentes y/o capaces de provocar impacto sobre nuestro modo de gestión sostenible, sobre la viabilidad del negocio, sobre la organización en general y los grupos de interés vinculados.

Se obtienen 26 temas relevantes, la lista idónea que comparte con los stakeholders la manera en la que la organización atiende las necesidades actuales y garantiza el equilibrio económico, social y medioambiental.

2. PRIORIZACIÓN

Mediante el proceso de **priorización** basado en los principios de materialidad y participación de los stakeholders se ha determinado la relevancia que representa cada asunto considerado como material.

Se procede a la elaboración del mapa de asuntos materiales representando su cobertura.

4. REVISIÓN

Una vez publicado el presente informe se procederá a su **revisión** para contribuir al desarrollo del próximo ciclo e incorporar las mejoras propuestas en los informes sucesivos.

3. VALIDACIÓN

Se inicia el proceso de **validación** teniendo en cuenta el principio de exhaustividad y de participación de los grupos de interés, concluyendo de este modo con la estructuración de los contenidos.

Aspectos materiales incorporados en 2018:

Aspectos económicos:

- Gestión de riesgos
- Propiedad intelectual

Aspectos sociales:

Empleo:

- Gestión del capital humano
- Atracción, retención y gestión del talento
- Relaciones con los grupos de interés
- Flexibilidad y conciliación familiar
- Formación y conocimiento

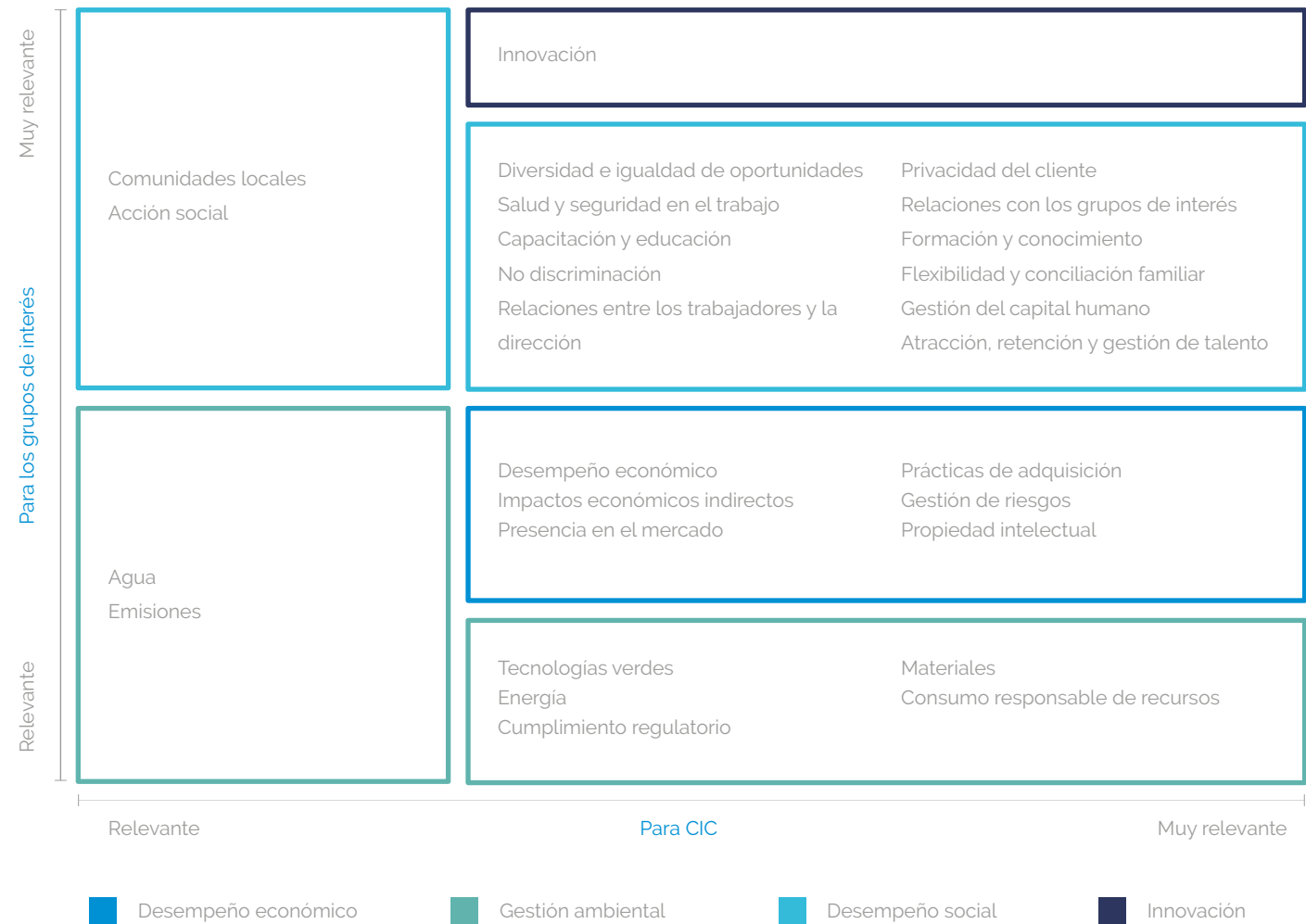
Comunidades Locales:

- Acción social

Aspectos ambientales:

- Consumo responsable de recursos
- Tecnologías verdes

REPRESENTACIÓN VISUAL DE LA PRIORIDAD DE LOS ASPECTOS MATERIALES



PARTICIPACIÓN DE LOS GRUPOS DE INTERÉS

34



PARTICIPACIÓN DE LOS GRUPOS DE INTERÉS

El modelo de Responsabilidad Social Corporativa de CIC tiene como objetivo contribuir al desarrollo sostenible de la compañía a través de la implementación de prácticas de negocio responsables que contribuyan a la creación de valor para todos los grupos de interés de la empresa y para la sociedad en general.

Para CIC los principales grupos de interés son aquellos que tienen la capacidad de influencia significativa sobre la gestión del negocio y el desempeño de la actividad; además cuyas acciones podrían afectar a la capacidad de desarrollo de la estrategia definida por la organización, así como el alcance de los objetivos establecidos en materia sostenible. A su vez, se incluyen aquí las entidades y los individuos cuyos derechos en virtud de una ley o un tratado internacional les permiten plantear con total legitimidad determinadas exigencias a la organización.

Para ello, empleamos mecanismos para la identificación y la evaluación de las necesidades y expectativas de nuestros grupos de interés.

Las relaciones con los principales stakeholders se basan en la absoluta transparencia, confidencialidad, calidad y respeto, tratando de alcanzar el bien común y el beneficio mutuo.

Para el logro de los objetivos propuestos y el mantenimiento de una cultura de mejora continua es primordial contar con los grupos de interés vinculados a la organización. Pues conocer sus preocupaciones, intereses, necesidades, sugerencias u otro tipo de información es fundamental para la mejora continua y el progreso constante.

Mediante este informe queremos transmitir el compromiso asumido por la organización con los principales stakeholders y compartir de forma transparente nuestra forma de desarrollo sostenible.

Grupo de interés

Clientes

Asuntos relevantes

Reales y potenciales:

- Energía y Utilities
- Industria 4.0.
- Infraestructuras
- Sector Público AA.PP.
- Transporte y Logística

Profesionales

- Gobierno directivo
- Gerencias y sus integrantes
- Becarios
- Profesionales en prácticas
- Las familias de nuestros profesionales

Proveedores

- Suministradores de bienes
- Suministradores de servicios
- Suministradores de recursos

Sociedad

- Comunidades Locales
- Asociaciones
- ONG's
- Fundaciones

Alianzas

- Estratégicas y Partners
- Globales
- Locales

Autoridades

- Administraciones Públicas
- Entidades supranacionales

Universidades, Institutos y Centros de Formación

- Universidades
- Institutos de educación secundaria
- Centros de formación profesional

Medios de comunicación y prensa

- Medios impresos, periódicos, revistas, boletines informativos, etc.
- Medios audiovisuales
- Medios digitales
- Redes sociales

RELACIONES Y DIÁLOGO CON LOS GRUPOS DE INTERÉS

ES ESENCIAL MANTENER LOS CANALES DE COMUNICACIÓN ADECUADOS PARA MANTENER EL CONSTANTE CONTACTO CON LOS GRUPOS DE INTERÉS Y CONOCER SUS NECESIDADES Y PREOCUPACIONES

36



RELACIONES Y DIÁLOGO CON LOS GRUPOS DE INTERÉS

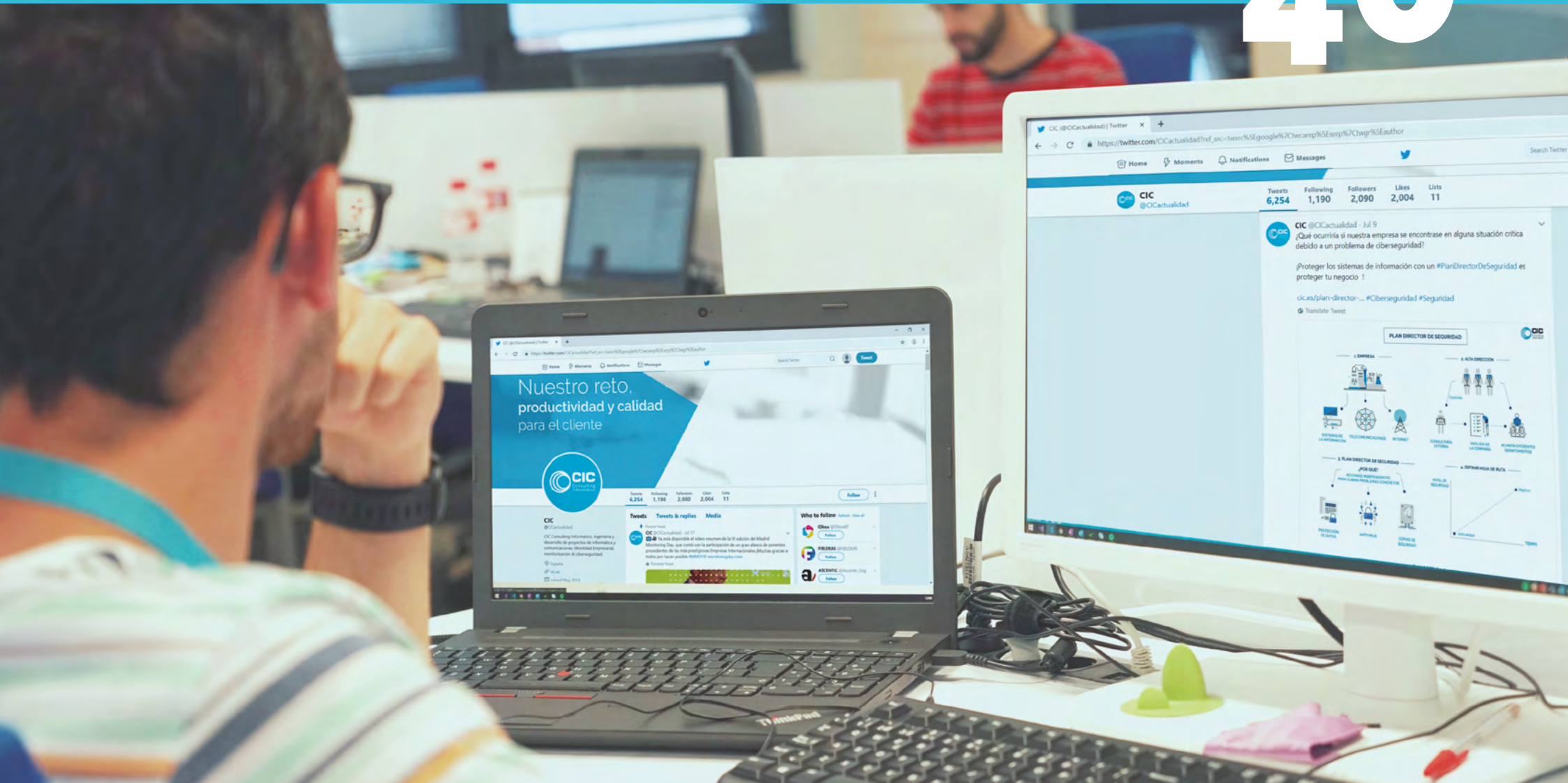
GRUPO DE INTERÉS	COMPROMISO	MEDIOS DE COMUNICACIÓN	ASUNTOS RELEVANTES RECOGIDOS EN EL INFORME
Clientes	<ul style="list-style-type: none"> • Calidad e innovación • Soluciones a medida eficaces • Respeto y transparencia • Seguridad de la información • Ética 	<ul style="list-style-type: none"> • Página web www.cic.es • Blog de CIC • Newsletter • Correo electrónico • Redes sociales: Facebook, Twitter, LinkedIn, YouTube • Encuestas de satisfacción de clientes • Reuniones, eventos, conferencias, jornadas, etc. • Presencia en medios de comunicación y publicidad • Informe de RSC 	<ul style="list-style-type: none"> • Número de pedidos gestionados • Países en los que operamos • Nuestros partners tecnológicos • Certificaciones • Oferta de productos y servicios
Profesionales	<ul style="list-style-type: none"> • Desarrollo profesional y promoción interna • Igualdad de oportunidades • No discriminación • Conciliación de la vida laboral y la familiar • Entorno laboral motivador, ético y conciliador • Prácticas laborales favorables • Formación y el progreso • Seguridad y salud laboral 	<ul style="list-style-type: none"> • Página web www.cic.es • Blog de CIC • Portal interno de empleados • Newsletter • Correo electrónico • Redes sociales: Facebook, Twitter, LinkedIn, YouTube • Reuniones, eventos, jornadas de convivencia, etc. • Informe de RSC 	<ul style="list-style-type: none"> • Desglose de la plantilla por sexo, tramo de edad, categoría, tipo de contrato. • Rotaciones de las nuevas incorporaciones y rotación de profesionales. • Indicadores de Salarios • Indicadores de Salud y Seguridad • Conciliación • Indicadores de capacitación incluyendo el total de las horas formativas, nº de cursos y el nº de participantes por categoría profesional y por sexo. • Indicadores de evaluaciones de desempeño
Proveedores	<ul style="list-style-type: none"> • Cumplimiento de acuerdos y de pago • Seguridad de solvencia y legal • Alcance de beneficio mutuo • Transparencia y trato ético 	<ul style="list-style-type: none"> • Página web www.cic.es • Blog de CIC • Redes sociales: Facebook, Twitter, LinkedIn, YouTube • Reuniones • Correo electrónico, correo postal • Informe de RSC 	<ul style="list-style-type: none"> • Tipo de adquisiciones • Nº de proveedores activos • % de proveedores locales • Nº de proveedores nuevos en 2018 • Nº de proveedores locales nuevos en 2018 • Cantidad pagada a proveedores • % del gasto total destinado a proveedores locales

GRUPO DE INTERÉS	COMPROMISO	MEDIOS DE COMUNICACIÓN	ASUNTOS RELEVANTES RECOGIDOS EN EL INFORME
Sociedad	<ul style="list-style-type: none"> • Aportaciones y participación en las comunidades locales • Compromiso con la sostenibilidad social • Protección del medio ambiente • Creación de empleo 	<ul style="list-style-type: none"> • Página web www.cic.es • Blog de CIC • Redes sociales: Facebook, Twitter, LinkedIn, YouTube • Presencia en medios de comunicación y publicidad. • Eventos • Informe de RSC 	<ul style="list-style-type: none"> • Inversión en acción social • Programas de apoyo • Donaciones y patrocinios
Alianzas	<ul style="list-style-type: none"> • Alcance de beneficio mutuo • Equilibrio y proyección de colaboración a largo plazo • Compromiso y transparencia 	<ul style="list-style-type: none"> • Página web www.cic.es • Blog de CIC • Newsletter • Correo electrónico • Redes sociales: Facebook, Twitter, LinkedIn, YouTube • Reuniones, eventos, conferencias, jornadas, etc. • Presencia en medios de comunicación y publicidad • Informe de RSC 	<ul style="list-style-type: none"> • Asociación local • Asociación global • Asociación estratégica • Socios tecnológicos
Administración Pública	<ul style="list-style-type: none"> • Cumplimiento normativo • Innovación en las soluciones y servicios para el sector público 	<ul style="list-style-type: none"> • Página web www.cic.es • Blog de CIC • Redes sociales: Facebook, Twitter, LinkedIn, YouTube • Canales preestablecidos (correos, comunicación telefónica, reuniones, etc.) • Informe de RSC 	<ul style="list-style-type: none"> • Asistencia financiera recibida del Gobierno • Casos de incumplimiento de la legislación y normativa ambiental • Soluciones tecnológicas dirigidas a las A.A.P.P.

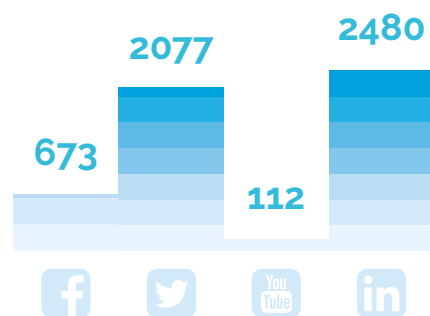
GRUPO DE INTERÉS	COMPROMISO	MEDIOS DE COMUNICACIÓN	ASUNTOS RELEVANTES RECOGIDOS EN EL INFORME
Universidades, Institutos y Centros de Formación	<ul style="list-style-type: none"> • Colaboración para generar beneficios mutuos • Intercambio de conocimiento • Atracción de talento 	<ul style="list-style-type: none"> • Página web www.cic.es • Blog de CIC • Correo electrónico • Redes sociales: Facebook, Twitter, LinkedIn, YouTube • Reuniones, eventos, conferencias, encuentros, jornadas, etc. • Presencia en medios de comunicación y publicidad • Informe de RSC 	<ul style="list-style-type: none"> • Programas de colaboración de formación e integración laboral • I+D+i
Medios de comunicación y prensa	<ul style="list-style-type: none"> • Comunicación constante y transparente 	<ul style="list-style-type: none"> • Página web www.cic.es • Correo electrónico • Redes sociales: Facebook, Twitter, LinkedIn, YouTube • Reuniones, eventos, conferencias, jornadas, etc. • Salas y notas de prensa • Informe de RSC 	<ul style="list-style-type: none"> • Redes sociales de CIC • N° de seguidores • N° Publicaciones • N° de Likes obtenidos • Hashtags utilizados

COMUNICACIÓN A TRAVÉS DE MEDIOS DIGITALES

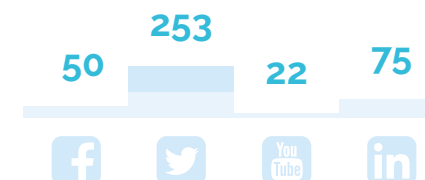
40



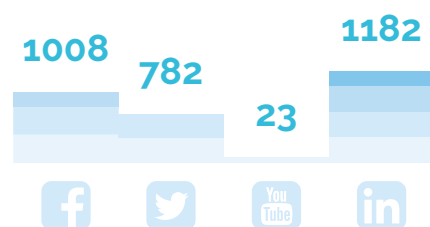
COMUNICACIÓN A TRAVÉS DE MEDIOS DIGITALES



SEGUIDORES
en redes sociales



PUBLICACIONES
en redes sociales



TOTAL DE LIKES
obtenidos en 2018

#hackathon



HASHTAG
más utilizado

EVENTOS Y CONGRESOS DONDE CIC ESTÁ PRESENTE

42



EVENTOS Y CONGRESOS DONDE CIC ESTÁ PRESENTE

Desde CIC organizamos y participamos en eventos empresariales. Estos encuentros nos permiten reforzar nuestras relaciones con clientes, partners, colaboradores y el resto de los grupos de interés.

Greencities

CIC participa por segundo año consecutivo en el foro de Inteligencia y Sostenibilidad Urbana. Participamos con un Stand y con ponencias en sus foros: Foro TIC & Sostenibilidad y Foro Green Lab.

Smart Energy Congress 2018

CIC participó como Patrocinador GOLD. Evento que nos permite conocer las tendencias y las oportunidades de la eficiencia energética en las ciudades, industrias y centros de datos.

Jornada divulgativa sobre GDPR, protege tus datos

CIC, Tech Data y Microsoft unen sinergias para ofrecer una jornada divulgativa en el ámbito de GDPR en las instalaciones de CIC Santander.

Evento Estrategia Integral de Seguridad, For3

CIC organizó un evento de presentación de su nueva propuesta de Estrategia Integral de Seguridad, denominada For3.

UtiliNet Europe 2018

CIC participó como expositor en UtiliNet, evento de relevancia en el ámbito de las telecomunicaciones, mostrando la herramienta SGRwin y compartieron su experiencia sobre la gestión de redes de Utilities.

I Jornada "Desde el dato a la seguridad y su tratamiento"

Jornada sobre tecnología aplicada al sector del agua, organizada por la Sociedad Municipal de Aguas de Burgos, con el apoyo de AEAS y la colaboración de CIC, a-Cing y Secure&IT.





Foro Smart Industry 4.0

CIC participa como patrocinador en este encuentro sobre la transformación de la Industria 4.0. Hemos participado en una sesión sobre las Tecnologías innovadoras aplicadas a la Eficiencia Energética.

ERP & CRM DAY

CIC participa con un stand en la primera feria tecnológica para el control de la información presentando su solución de gestión empresarial CRM.

Utility Week Congress 2018

CIC participa en Utility Week Congress, la feria internacional del sector redes inteligentes. Junto a su partner Stefanini, CIC ha mostrado la herramienta de monitorización IDboxRT.

DES208

Compartimos Stand con nuestro partner ESRI mostrando nuestras soluciones GIS en la 3ª edición del Digital Business World Congress (DES), un congreso internacional sobre tecnología, transformación digital y digital business.

H2Orizon, I Salón de Innovación y Tecnología del Agua

CIC ha estado presente en el stand 40, permitiendo a los visitantes conocer nuestras soluciones y productos aplicados al sector del agua y en el espacio Innohub la compañía ha impartido dos charlas.

COMPROMISO CON NUESTRO EQUIPO DE PROFESIONALES

TENEMOS UN COMPROMISO SÓLIDO Y PERMANENTE CON LOS PROFESIONALES QUE FORMAN PARTE DEL EQUIPO, PUES ELLOS SON EL ACTIVO MÁS IMPORTANTE DE LA COMPAÑÍA

45



COMPROMISO CON NUESTRO EQUIPO DE PROFESIONALES

Detrás de nuestros productos y servicios esta nuestro equipo de profesionales que hacen posible el desarrollo y la innovación tecnológica que caracteriza a la organización, sin ellos no sería posible alcanzar el volumen de negocio actual, el prestigio y el progreso constante.

Para CIC, el equipo de profesionales es el activo más valioso de la compañía. Gracias a ellos y a la gestión de recursos humanos adaptada a lo largo de estos años; hemos ido creciendo, llegando a formar actualmente una plantilla de más de 250 profesionales: entusiastas, comprometidos, con iniciativa y capacidad de trabajo en equipo. Contamos con un equipo de profesionales con unas capacidades técnicas excelentes, con ganas de aceptar nuevos retos y capaces de compartir valores y objetivos comunes.

La atracción, la retención y la gestión de talento suponen un alto grado de relevancia en la estrategia de la compañía, pues dada nuestra actividad nos encontramos en un entorno tecnológico en constante progreso y continuo cambio.

La gestión de recursos humanos adaptada en CIC está basada en las políticas encaminadas a fomentar el desarrollo profesional, la capacitación, la formación, aumentar la productividad de cada miembro de la plantilla, fortalecer el equipo y ofrecer unas condiciones justas de trabajo, proporcionando una adecuada conciliación laboral con la familiar e igualdad de oportunidades. El ambiente de trabajo en CIC es ético, libre de cualquier tipo de discriminación, lleno de diversidad, respeto, igualdad y seguridad.

Las relaciones entre la dirección y los trabajadores son fundamentales en la gestión del activo humano de nuestra compañía. Para conseguir el bienestar de la plantilla tratamos de conocer en todo momento sus necesidades e inquietudes mediante una comunicación interna eficaz y transparente, pues de ello depende el poder cubrir sus requerimientos de modo satisfactorio.

JUNTOS APOSTAMOS POR EL TRABAJO BIEN HECHO PARA UNA BUENA ATENCIÓN Y SERVICIO A NUESTROS CLIENTES EN TODO EL MUNDO

COMPROMISO CON LA FORMACIÓN

En CIC apostamos por la formación continua y de calidad, siendo una inversión a largo plazo y un alto valor añadido para nuestro equipo de profesionales y del negocio. Pues aumenta el rendimiento de nuestros profesionales, aumenta la motivación, la innovación, la competitividad de la empresa, mejora nuestra capacidad de adaptación a los cambios y ayuda a minimizar el riesgo de cometer errores.

Creemos que la formación interna continua y de calidad es la clave del éxito ante la transformación digital, el desarrollo tecnológico constante y la innovación.

Programas de formación y gestión de habilidades

Nuestro plan de formación consta de acciones formativas específicas según departamento o área de negocio. Se ofrecen programas y asistencia para mejorar y actualizar los conocimientos y las capacidades de nuestros profesionales en función de su categoría profesional, proporcionándoles formación técnica, formación de habilidades personales y de gestión de equipos.

En el año 2018 se han realizado 13 cursos de formación interna con un total de 215 participantes. Hecho que nos ha proporcionado conocimientos sobre las nuevas tendencias, metodologías de trabajo, y ha reforzado nuestra capacidad de respuesta ante las nuevas necesidades del mercado.

Programas que se han llevado a cabo y de la asistencia facilitada para mejorar las capacidades de los empleados, dirigido a todos los empleados, en función de su categoría profesional:

- Formación técnica
- Formación de habilidades personales
- Gestión de equipos

A su vez, nuestro plan de formación incluye programas de ayuda a la transición dirigidos a favorecer la empleabilidad continua:

- Cursos de reciclaje profesional
- Cursos con compromiso de contratación
- Cursos de capacitación

COMPROMISO CON LA SEGURIDAD Y SALUD EN EL TRABAJO

La seguridad y la salud laboral son temas que nos tomamos muy en serio en la organización. Es de vital importancia la implicación y el compromiso con la cultura de un entorno seguro y saludable por parte de toda la organización. Fomentamos la cultura de prevención y de concienciación sobre las prácticas laborales seguras y saludables entre nuestro equipo de profesionales. Anualmente todos los miembros de CIC disponen del derecho de revisión médica. La revisión ayuda a la detección temprana de cualquier condición que precise tratamiento.

198 reconocimientos médicos en 2018

3 cursos de salud y seguridad laboral

396 horas invertidas en formación sobre la seguridad y salud laboral

11 participantes

Iniciativas y campañas de sensibilización 2018

#CICconelDeporte

CIC es una empresa comprometida con la práctica del deporte y animamos a nuestros profesionales a realizar ejercicio físico. Proporcionamos equipación deportiva personalizada con el diseño de CIC para que todos nuestros profesionales puedan practicar sus deportes preferidos con una equipación pensada para ellos. El objetivo de esta iniciativa es apoyar a nuestro equipo en la práctica del deporte y animar a aquellos profesionales que necesitan ese pequeño empujoncito para comenzar con ello y así sentirse mejor.

AECC

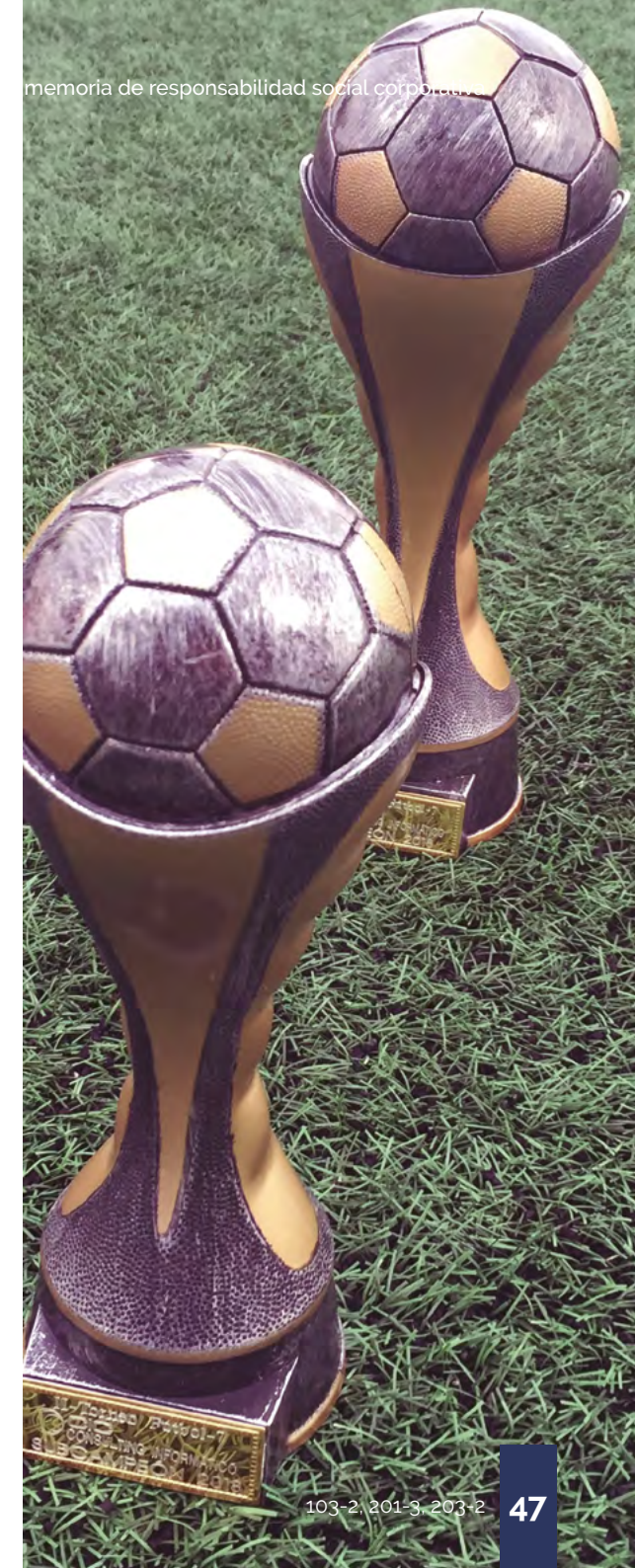
Con el fin de promover los hábitos de vida saludables entre nuestro equipo de profesionales difundimos mensualmente publicaciones con consejos de buenas prácticas de AECC.

#FruitTime

Con el fin de promover una alimentación saludable y equilibrada, desde el año 2017 CIC ha incorporado fruta fresca semanal para sus profesionales en la sede de Santander y Madrid.

Seguridad de los desplazados

Dentro de nuestros procedimientos tenemos establecidas una serie de políticas de seguridad para los profesionales que por motivos laborales se tienen que desplazar geográficamente. Las acciones engloban los aspectos de seguridad del entorno, seguridad física, vacunaciones, teléfono de urgencias 24 horas y seguro médico. De modo que, antes de iniciarse cualquier viaje se revisan los aspectos de seguridad de los desplazados.



COMPROMISO CON LA CONCILIACIÓN DE LA VIDA LABORAL CON LA FAMILIAR

Consideramos que nuestros profesionales han de tener unas condiciones óptimas que permitan la adecuada conciliación de sus vidas familiares con la laboral. En consecuencia, adaptamos medidas que favorecen tal condición de todos los empleados.

Teletrabajo y flexibilidad horaria

En los casos de situaciones especiales se da la opción de realizar el trabajo mediante la opción de teletrabajo, o en su caso se ofrece la posibilidad de disponer de flexibilidad horaria que se adecúe a cada situación.

Horario de trabajo

La jornada laboral de CIC trata de facilitar y proporcionar un equilibrio adecuado para la conciliación de la vida laboral con la personal y familiar de sus profesionales.

La hora de salida de lunes a jueves es a las 18:30 horas.

Todos los viernes del año se sale a las 15:00 horas.



Salida a las 18:30h
de lunes a jueves



Salida a las 15:00h
todos los viernes



Salida a las 14:00h
en Nochebuena y
Nochevieja

A su vez, se adelanta el horario de cierre en Nochebuena y Nochevieja siendo la hora de la salida a las 14:00 horas. Además, en dichos días al terminar la jornada laboral ya es una tradición celebrar la navidad en CIC disfrutando de un Ágape junto a los profesionales y clientes de la organización.

Jornada de verano

Este año 2018 se ha ampliado la jornada de verano a los meses de julio y agosto para todos los profesionales de CIC. Anteriormente la jornada era de aplicación sólo en los meses de agosto, en la actualidad pasando a ser aplicable tanto en julio como en agosto.

El horario de verano es de lunes-viernes de 08:30 a 15:00.

Campus para los hijos de nuestros profesionales

Para los profesionales que tienen hijos hemos impulsado la iniciativa del campus de CIC que se realiza durante las fechas no lectivas en los colegios. Este año 2018 los Campus han sido celebrados en las semanas no lectivas de febrero, mayo y octubre - noviembre de 2018 y tuvieron una gran acogida con un total de 116 participantes. Organizamos salidas y actividades para los niños asegurando la diversión y el aprendizaje durante los días que no acuden al colegio por ser días no lectivos.

COMPROMISO CON LA DIVERSIDAD EN EL AMBIENTE DE TRABAJO

La innovación es la clave de nuestro negocio y es el resultado de distintos puntos de vista, talentos, iniciativas, experiencias y opiniones individuales que aportan los miembros de la organización de CIC.

La diversidad nos lleva a una ventaja competitiva, ya que todos los factores provenientes de un equipo diverso hacen que la empresa logre mayor eficiencia e innovación, mejora el entorno laboral, la posición y la reputación de la compañía. Tenemos asumido un sólido compromiso con la adecuada gestión de este valor tan importante, y con ello poder aumentar la capacidad de adaptación al cambio, proporcionar mejor atención a nuestros clientes y mejorar la satisfacción de la plantilla.

Diversidad cultural: 8 nacionalidades

Diversidad generacional: 34,87 años, edad media

Diversidad de género: 74,5% hombres, 25,5% mujeres

CONCURSOS INTERNOS

- II CONCURSO DE MICRORRELATOS: 17 participantes nos han contado una historia en 150 palabras.
- IV CONCURSO: Tarjetón de Navidad, concurso en el que equipos de trabajo diseñan sobre un cartón de 2 m x 1 m una postal navideña. Esta iniciativa fomenta el trabajo en equipo fuera del horario laboral. 8 equipos de trabajo han disfrutado de esta iniciativa.
- I CONCURSO GALLETAS, concurso individual en el que 30 participantes nos han demostrado sus dotes culinarias, acompañadas de una gran creatividad.
- I CONCURSO INFANTIL dirigido a familiares de empleados con edades comprendidas entre 2 y 12 años. 28 niños han participado y nos han regalado postales navideñas muy originales.





COMPROMISO CON LAS ACCIONES DE TEAM BUILDING

Escape room

Actividad ideal para el trabajo en equipo, juego cooperativo en el que la comunicación y el trabajo en equipo son los mejores aliados para resolver pruebas y poder conseguir escapar en el tiempo determinado. Con una participación de 36 personas divididos en 6 equipos participaron en la actividad organizada por CIC.

Descenso en canoas

56 participantes se unieron a la actividad de verano que ya es una tradición anual en CIC. El descenso en Canoas se realiza en el Río Asón todos los años en los meses de verano. La actividad nos brinda la posibilidad de practicar deporte al aire libre, reforzar las relaciones laborales y disfrutar de un día de actividad de lo más divertido fuera del ámbito de trabajo.

II Torneo de fútbol

Acción de Team Building que fomenta la práctica de deporte y el trabajo en equipo. La iniciativa ha presentado resultados excelentes con la participación de 7 equipos formados por 85 profesionales de CIC. Una vez concluida la competición, CIC ha organizado para todos los participantes una cena-parrillada para reponer fuerzas.

Andarines por el soplao

Actividad impulsada este 2018 que consta de realizar rutas de senderismo en equipo. La iniciativa ha sido un éxito en la que los profesionales de CIC participan activamente. Esta iniciativa fomenta el contacto con el medioambiente y la práctica de actividades saludables.

COMPROMISO CON NUESTROS CLIENTES

ADAPTARNOS AL CAMBIO TECNOLÓGICO Y A LA TRANSFORMACIÓN DIGITAL SUPONE UN
PILAR BÁSICO PARA LA COMPETITIVIDAD Y GENERACIÓN DE UN ALTO VALOR PARA NUESTROS CLIENTES

51



COMPROMISO CON NUESTROS CLIENTES

DESDE CIC OFRECEMOS INNOVACIÓN, CONSTANTE CRECIMIENTO, EXPERIENCIA, EQUIPO HUMANO Y ORIENTACIÓN A NUESTROS CLIENTES

En el centro de nuestra organización se encuentran nuestros clientes, son ellos los que dan sentido al trabajo que realizamos en CIC. Es prioridad de CIC la creación de soluciones pensadas en los clientes, hechas a medida, adaptadas a sus negocios, es decir, soluciones que los lleven a conseguir sus objetivos, aumentar su productividad y su eficiencia.

La sostenibilidad de la organización depende de nuestros clientes, y a su vez del modo en el que nos relacionamos con ellos, pues ellos son el centro de nuestra actividad. Generar relaciones sólidas basadas en la confianza y la fidelidad es algo fundamental para CIC. Somos conscientes que la generación de una relación que trascienda una mera relación comercial es un camino en el que hay que ser constantes y trabajar cada aspecto que sustenta los reconocimientos de fidelidad y confianza.

Conocer las necesidades, inquietudes y preocupaciones de nuestros clientes reales y potenciales nos ayuda a crear experiencias únicas.

ESTAMOS COMPROMETIDOS CON SUS RESULTADOS DE HOY Y MAÑANA

RELACIONES CON NUESTROS CLIENTES

Comunicación y transparencia

La comunicación con nuestros clientes es fundamental en las relaciones que generamos. Conocer sus necesidades, inquietudes, preocupaciones o cualquier otro tipo de información nos ayuda a generar productos y servicios de alto valor pensados y personalizados para ellos. La fidelización y la confianza en gran parte depende de la transparencia aplicada en las relaciones con los clientes. En CIC apostamos por la comunicación constante, transparente y bidireccional con nuestros clientes.

Empatía y comprensión

Es de vital importancia conocer las expectativas de nuestros clientes, y ver sus necesidades desde su punto de vista aplicando el sentido de empatía. Por un lado, mediante la correcta comprensión de las necesidades conseguimos que el usuario tenga experiencias únicas y plenamente satisfactorias trabajando con CIC. Por otro lado, la comprensión de la importancia de nuestras promesas y compromisos adquiridos con los clientes es el camino hacia la credibilidad y la confianza.

Excelencia en el trato

La atención y la excelencia en el trato forma parte de la cultura de CIC. Esto significa que es un componente fundamental de la visión de la organización, tratamos a nuestros clientes con respeto, comprensión, honradez, transparencia y empatía. La excelencia en la atención y el correcto trato son valores imprescindibles aplicados a las relaciones con nuestros clientes, y a su vez, son potentes generadores de confianza, satisfacción y relaciones duraderas.

Satisfacción de los clientes

Las encuestas de satisfacción forman parte de la comunicación que aplicamos en las relaciones con nuestros clientes. Se realizan evaluaciones periódicas a clientes que tienen contratado un proyecto con CIC, servicios de soporte y mantenimiento, así como aquellos que han tenido la oportunidad de acudir a alguno de nuestros eventos. La finalidad de estas encuestas se centra en conocer sus opiniones y sugerencias de mejora. Con ello, buscamos conseguir la satisfacción de nuestros clientes, aumentar la calidad de los productos y servicios ofrecidos, y en su caso subsanar las deficiencias presentadas mejorando la calidad de las relaciones con estos.

GESTIÓN RESPONSABLE

Nuestro afán es brindar a nuestros clientes la máxima calidad en los productos y servicios, respetar el medio ambiente y garantizar la seguridad de la información. Nos apoyamos en un sistema de gestión integrado iniciado en 2014 y hemos obtenido distintas certificaciones que reflejan nuestro compromiso con el desarrollo sostenible:

- **Certificación ISO 9001:** Sistema de Gestión de Calidad
- **Certificación ISO 14001:** Sistema de Gestión Ambiental
- **Certificación ISO 27001:** Sistema de Gestión de la seguridad de la información

Además, CIC ha sido acreditada por el Software Engineering Institute (SEI) de la Carnegie Mellon University en el proceso de acreditación formal frente al Nivel 2 de madurez del modelo de CMMI.

SEGURIDAD Y CONFIDENCIALIDAD DE LOS DATOS

La dirección de CIC tiene implantado el Sistema de Gestión de Seguridad de la Información (SGSI) mediante el cual aplica medidas y prácticas de seguridad de información asegurando a los clientes que los datos concedidos y manejados por la organización están protegidos. La preservación de la confidencialidad, integridad y disponibilidad de la información es clave para la confianza de nuestros clientes, siendo conscientes de ello, CIC ha establecido y mantiene el SGSI conforme a la normativa internacional ISO 27001.

A través de la cultura de conocimiento implantada, los canales de comunicación internos y la adecuada formación, podemos afirmar que nuestros profesionales de todas las categorías conocen y tienen compromiso con la política de seguridad adaptada. Así mismo, periódicamente por medio de canales internos de comunicación se informa a nuestro equipo sobre las tendencias, cambios y actualizaciones en la normativa relativa a la seguridad y confidencialidad de los datos.

Con estas medidas podemos prever y estar preparados ante cualquier cambio que pueda derivar impacto sobre la seguridad y la protección de los datos concedidos.

Asimismo, con la entrada en vigor del **Reglamento Europeo General de Protección de Datos (GDPR) en mayo en 2018**, hemos actualizado nuestros procesos, políticas, sistemas etc. para ajustar nuestros procedimientos, reforzar la protección de los datos personales y garantizar que la información personal que recopilamos y manejamos se usa de la manera adecuada. Pues nuestro deber es proteger y hacer un uso responsable de los datos personales a los que tenemos acceso.

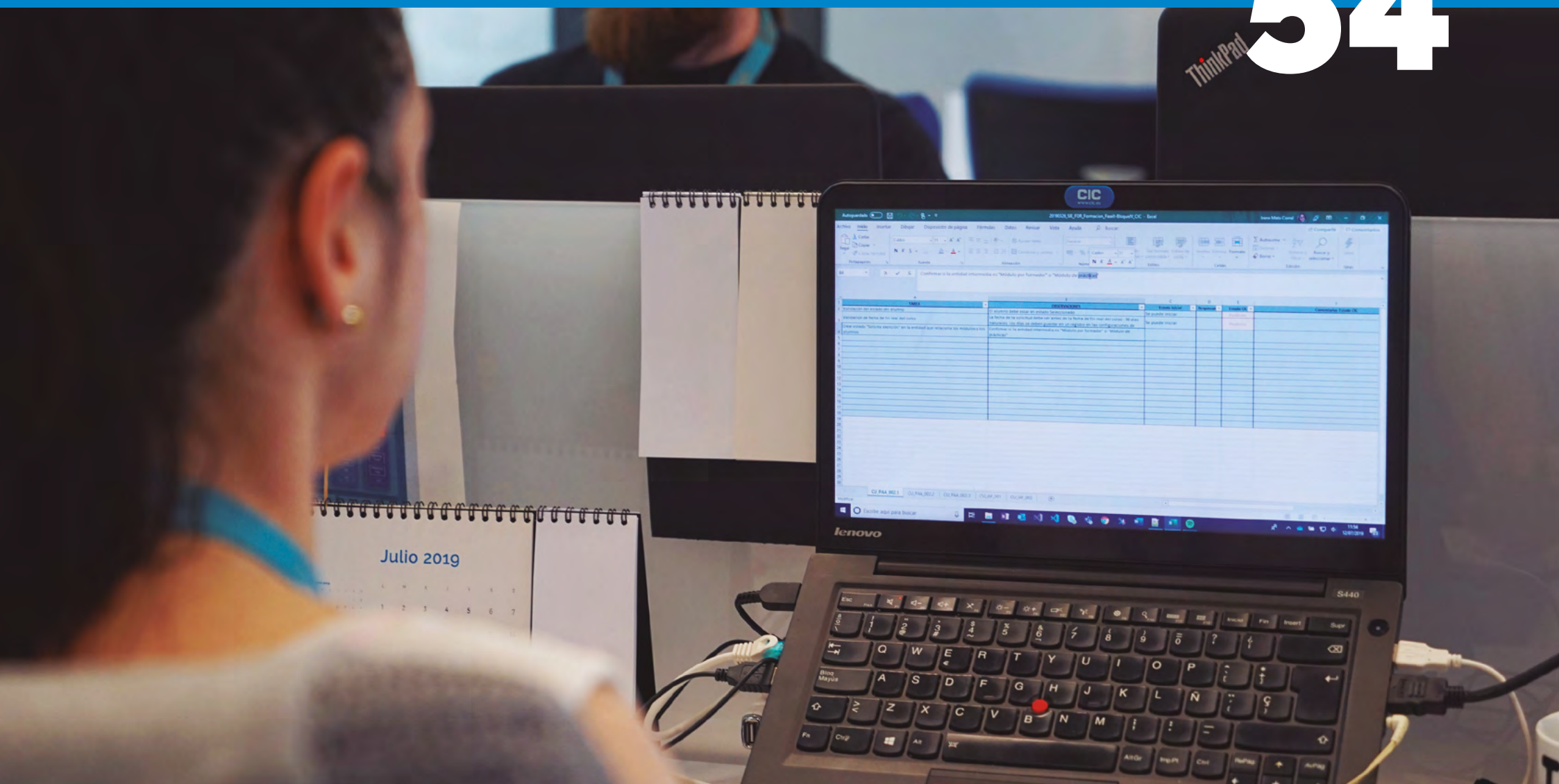
Todas las áreas del negocio se han visto involucradas e implicadas en los cambios organizativos con el fin de lograr el máximo cumplimiento en materia de protección de datos.

En mayo incorporamos el clausulado específico para recabar el consentimiento explícito de los interesados de acuerdo con el GDPR. Además, como medida de concienciación, CIC junto a Tech Data y Microsoft organizamos una jornada informativa para nuestros clientes sobre el GDPR, meses antes de su entrada en vigor.

PRINCIPALES SERVICIOS, SECTORES Y PRODUCTOS

CIC TIENE UNA ALTA ESPECIALIZACIÓN EN LOS SECTORES EN LOS
QUE PROPORCIONA SUS SERVICIOS Y SOLUCIONES

54



PRINCIPALES SERVICIOS, SECTORES Y PRODUCTOS

NUESTROS SERVICIOS



Consultoría TIC

Poseemos una gran experiencia en la planificación e implementación de estrategias TIC en los negocios. Ello se traduce en múltiples ventajas para nuestros clientes, como la optimización de trabajo diario, la reducción de costes y el aumento de la productividad entre otras.

Más información en www.cic.es/consultoria-tic/



Desarrollo e integración IT

Realizamos desarrollos a medida, y a su vez disponemos de soluciones propias desarrolladas, tales como sistemas de gestión de redes, sistemas de localización geográfica, soluciones de monitorización y movilidad empresarial entre otras.

Más información en www.cic.es/desarrollo-software-e-integracion-it/



Externalización de servicios TIC

Los servicios de outsourcing que ofrecemos permiten a nuestros clientes enfocar el talento y los recursos en la especialización, es decir, en el núcleo de sus actividades. Nosotros nos encargamos de gestionar sus servicios IT.

Más información en www.cic.es/externalizacion-de-servicios-tic/



Infraestructuras TI

Nuestros servicios de infraestructura TIC pueden clasificarse en diferentes categorías de uso: como administración de almacenamiento, de redes, sistemas, comunicaciones, servidores, administración de estaciones de trabajo, de seguridad TI y soporte de aplicaciones.

Más información en www.cic.es/infraestructuras-tic/



Ciberseguridad

Desde CIC ofrecemos servicios de ciberseguridad para la protección y prevención de las amenazas cibernéticas en las empresas. Proponemos estrategias integrales de ciberseguridad y protección.

Más información en www.cic.es/ciberseguridad/

SECTORES



Energía y Utilities

Somos expertos en el sector de energía y utilities. Proporcionamos soluciones flexibles y adecuadas a las necesidades de nuestros clientes que maximizan la eficiencia en sus procesos de gestión y el cumplimiento de normativas y las regulaciones.

Más información en www.cic.es/energia-y-utilities/



Industria

Ofrecemos las soluciones más avanzadas del mercado dirigidas a la Industria 4.0. Nuestros productos y servicios ofrecen control de calidad productiva, mayor eficiencia energética, optimización y mantenimiento adecuado de la logística, planificación y optimización de los recursos, entre otros.

Más información en www.cic.es/industria-y-servicios/



Infraestructuras

Ofrecemos soluciones y servicios para infraestructuras IT en ferrocarriles, aeropuertos, edificios y redes eléctricas o telecomunicaciones. Brindamos a nuestros clientes soluciones de monitorización de las infraestructuras TI, mantenimiento predictivo, soluciones de movilidad para los trabajos en campo, gestión de redes y servicios de ciberseguridad, entre otros.

Más información en www.cic.es/infraestructuras/



Sector Público

Nuestros productos y servicios permiten una mejora sustancial de la gestión de las AA.PP., con un impacto directo en la gestión de las infraestructuras y la proyección de los servicios públicos hacia los ciudadanos. Brindamos soluciones de Business Intelligence y de monitorización, centrándonos en las Smart Cities, transformando las ciudades en entornos cada vez más inteligentes, sostenibles y eficientes.

Más información en www.cic.es/sector-publico/



Transporte y logística

Desde CIC aportamos soluciones adaptadas a diferentes procesos y entornos de almacenaje, logística y trazabilidad. Proporcionamos soluciones de movilidad que permiten la total gestión de los trabajos en campo, simplificando la gestión, optimizando los recursos y reduciendo los gastos.

Más información en www.cic.es/transporte-y-logistica/

PRINCIPALES PRODUCTOS



IDboxRT integra, procesa y analiza grandes volúmenes de datos. Este software permite supervisar procesos industriales, energéticos y smart, integrar todos los orígenes de información disponibles, procesar todas las señales recogidas y ofrece herramientas de supervisión y análisis que permiten tomar decisiones de operación.

Más información en www.cic.es/idbox-rt/



FIELDEAS Field Service es una solución de movilidad empresarial que permite la total gestión, visibilidad y control de los procesos de un negocio, de principio a fin.

Más información en www.cic.es/fieldeas/



SGRwin es un software para la gestión de redes de transmisión digital que permite gestionar los diferentes tipos de equipos, fabricantes y tecnologías con un único sistema y desde una única plataforma.

Más información en www.cic.es/sgrwin/



LUCA BDS es una solución creada para aquellas organizaciones que tienen la necesidad de acceder desde un punto central a toda la información existente en su negocio. Independientemente del origen de la información, desde LUCA BDS es posible el acceso a la información de forma transversal.

Más información en www.cic.es/luca-bds/



W6 está basado en ELK, de recolección y análisis de logs en tiempo real, que permite convertir los datos de máquinas en información de negocio.

Más información en www.cic.es/w6-inteligencia-operacional-elk/



Dynamics CRM es una importante herramienta que permite la total gestión de las interacciones de una organización con sus clientes.

Más información en www.cic.es/dynamics-crm/

COMPROMISO CON LOS PROVEEDORES

58



COMPROMISO CON LOS PROVEEDORES

Las adquisiciones realizadas por la organización influyen de manera significativa en los procesos de negocio, pudiendo generar impacto sobre los grupos de interés, y en especial sobre nuestros clientes. Siendo conscientes de ello, el sistema de compras establecido por CIC se basa en una óptima gestión, relación y control efectivo de los proveedores, asegurando de este modo la calidad de los productos y los servicios adquiridos.

Siguiendo nuestro fiel compromiso con la sostenibilidad en toda la cadena de valor, los proveedores de CIC han de cumplir con los estándares establecidos por la organización y la legislación vigente sin provocar impactos negativos laborales, medioambientales o de cumplimiento regulatorio. Pues la excelencia de nuestros productos y servicios depende de las contrataciones y compras que realizamos a terceros, lo que además puede repercutir de forma significativa sobre nuestros clientes finales.

Por un lado, tenemos el deber de evaluar el trabajo de nuestros proveedores y exigirles la máxima calidad. Por otro lado, CIC como cliente asume el compromiso de aplicación de principios y procedimientos sostenibles en las adquisiciones realizadas, ofreciendo a nuestros proveedores seguridad y solvencia. En las relaciones con nuestros proveedores buscamos transparencia, conducta ética, responsabilidad y cumplimiento. Se trata de mantener buenas relaciones con nuestros proveedores, de modo que la relación comercial que nos une favorezca a ambas partes, logrando el beneficio mutuo.

Las compras y contrataciones realizadas a terceros son propias de una empresa con el perfil de consultoría informática. Nuestras necesidades de aprovisionamiento se basan en las adquisiciones de hardware, software, material de oficina, así como contratación de servicios de telecomunicaciones, viajes, mantenimiento de las instalaciones, seguros, alquiler de espacios y servicios de catering entre otros.

En la búsqueda de productos y servicios apostamos por proveedores locales (territorio nacional de actuación) de este modo pretendemos aportar beneficios a la economía española y fomentar la contratación de pequeñas y medianas empresas.

Estamos comprometidos a aumentar la red de proveedores a su vez que, mantener nuestra cartera actual, continuar con la cultura de gestión responsable e ir mejorando cada día nuestras relaciones con los suministradores ofreciéndoles mayor volumen de trabajo, estabilidad, solvencia y seguridad.

Semestralmente CIC evalúa a sus proveedores en función de las incidencias generadas durante el periodo, dando lugar a la apertura de No Conformidades si fuera el caso.

267 proveedores activos

221 de ellos, proveedores activos nacionales

14 proveedores/acreedores nuevos en 2018

36% de ellos, proveedores/acreedores nacionales

4.152 miles de euros en pagos realizados

a proveedores en 2018

61% de la cantidad pagada

destinada a adquisiciones de bienes y servicios a proveedores locales (nacionales)

COMPROMISO CON LA SOCIEDAD

60



COMPROMISO CON LA SOCIEDAD

Desde la organización de CIC venimos realizando desde hace años acciones enfocadas a contribuir al desarrollo sostenible de la sociedad. Colaboramos con las organizaciones sociales que promueven acciones benéficas para la comunidad social de la que somos parte. Mediante colaboraciones, donaciones y patrocinios apoyamos iniciativas, tratamos de proteger a los grupos más vulnerables y de ayudar a los grupos sociales que requieren de especial apoyo.



50 Mil euros destinados
al apoyo de las
comunidades locales

DONACIONES Y APORTACIONES

- **Campaña de recogida de tapones solidarios:** desde CIC aprovechamos todos los recursos disponibles para aportar a las causas solidarias. Reciclamos y realizamos la entrega de tapones para la fundación SEUR, proyecto que tiene un fuerte compromiso con todos los niños que tienen problemas de salud. Gracias a SEUR muchas familias han podido acceder a financiación para tratamientos médicos y ortopedias de sus hijos.
- **Campaña solidaria de recogida de alimentos y medicamentos para perros y gatos:** para Casa de Menta, Asproan y la Asociación Patas
- **Campaña de Recogida de Alimentos 2018:** Un año más, CIC se ha volcado en la campaña de recogida de alimentos destinados para la Asociación Banco de Alimentos de Cantabria. Con esta campaña queremos sensibilizar de la realidad del hambre en nuestra provincia y de la importancia de la participación de todos en la atención de este problema.
- **Colaboración con AMICA:** CIC colabora con AMICA mediante convenio y donaciones para el fomento de empleabilidad de personas con discapacidad
- **Campaña de recogida de juguetes 2018:** Este año como el año anterior, CIC ha colaborado con el Ayuntamiento de Santander en la campaña de Recogida de juegos y juguetes destinados a la Red Municipal de Ludotecas de Santander.
- **Colaboración con la Asociación Cantabria Acoge:** CIC ha colaborado en el evento "Solidaridad en familia" organizado por Cantabria Acoge, ONG de Cantabria que ayuda a familias en riesgo de exclusión social.
- **I Edición de Valores, 25 enero 2018:** CIC colabora con la Asociación Buscando Sonrisas en el "I Congreso de Valores Buscando Sonrisas". Se trata de un proyecto innovador en Cantabria, divertido y tremendamente educativo, dirigido especialmente para alumnos de 4º ESO y 1º Bachiller.

NUESTRA APUESTA POR LA CULTURA Y EL DEPORTE

Nuestra organización apuesta por los hábitos de vida saludables. El deporte es una forma de mantenerse en forma, favorece la buena salud y previene enfermedades. Las acciones encaminadas a fomentar la práctica del deporte no solamente las promovemos internamente, si no, también motivamos a la sociedad a unirse a la práctica del ejercicio para alcanzar una vida plenamente saludable. Desde CIC contribuimos mediante patrocinios a las organizaciones enfocadas al fomento de distintas modalidades deportivas.

PATROCINIOS DEPORTIVOS DESTINADOS A LAS INICIATIVAS EXTERNAS

- **Torneo de Ajedrez Escolar A. Robinet:** En mayo de 2018 se celebró la XXI edición del Torneo Escolar A. Robinet dirigida a niños que comparten una misma afición, que es el ajedrez. Desde CIC hemos apoyado el evento colaborando como patrocinadores de este torneo.
- **Pádel:** damos apoyo a equipos locales de pádel de Pontejos y Villaescusa (Cantabria) mediante patrocinio.
- **Campeonato Europeo Hockey Sub-18:** el pasado 15 de julio de 2018, Santander ha acogido la X edición del Campeonato de Europa Sub-18 y de la cual CIC fue patrocinador.
- **Carrera solidaria promovida por la Asociación Cántabra de Esclerosis Lateral Amiotrófica:** Desde CIC hemos apoyado mediante patrocinio la carrera solidaria organizada por la Asociación Cántabra de Esclerosis Lateral Amiotrófica (CanELA). Además muchos de nuestros profesionales participaron en la carrera aportando a la buena causa.

COMPROMETIDOS CON LA INTEGRACIÓN LABORAL

Tenemos una gran concienciación con la creación de empleo y la inserción laboral. Además, somos una empresa que ha experimentado un considerable crecimiento en su plantilla en los últimos años, por lo que la creación de empleo es una clara apuesta de CIC.

Fomentamos y colaboramos en campañas y proyectos de empleabilidad. Gracias a las colaboraciones que tenemos con la Universidad de Cantabria, Institutos de Formación Profesional de la región de Cantabria y la Agencia de Desarrollo Local de Santander. Además de la colaboración con la Asociación Mujer y Talento en el proyecto STEM Talent Girl Cantabria 2018 - 2019.

En CIC recibimos [visitas académicas de estudiantes](#) de diversos grados relacionados con la actividad de la empresa. Estos alumnos realizan una visita en grupo donde pueden conocer de primera mano el trabajo que realizamos y el funcionamiento del negocio. De esta manera, los estudiantes pueden acercarse al mundo laboral y resolver cualquier duda que tengan sobre su futuro profesional.

- Visita de los alumnos del Programa Senior de la UC
- Visita Alumnos del Programa de Escuelas Taller de Santander
- Visita de estudiantes del Centro de Estudios UVE

Programas de inserción laboral:

- [Participación en la XIII Feria de Empleo en el Centro Universitario CESINE](#)
- [II Edición de la "Jornada de Empleo y Prácticas en Empresas"](#)
- [II Jornada Encuentro con el Talento](#)

Además este año 2018, CIC ha sido certificada como empresa socialmente responsable con la inserción sociolaboral, al haber utilizado los productos y servicios de **Plis Servicios** durante el año 2018, contribuyendo a la inserción de personas en situación o riesgo de exclusión social. Estamos orgullosos en CIC de tener proveedores como Plis Servicios y poder apoyar sus proyectos sociales y medioambientales.

COMPROMETIDOS CON LA EDUCACIÓN Y LA FORMACIÓN

Open CantabRobots

CIC ha patrocinado CantabRobots, una muestra-exhibición educativa de tecnología y robótica entre el alumnado de centros educativos de Cantabria.

Northern Spain Blockchain

Más información en www.cic.es/cic-patrocina-northern-spain-blockchain-conference/

Hack&Sec

Jornadas de ciberseguridad con ponencias técnicas y actividades para familias donde CIC ha participado.

Curso Arduino

para jóvenes de entre 14-20 años celebrado en las instalaciones de CIC, y organizado por CIC.

Cursos de Verano 2018

El Clúster de la Industria Nuclear de Cantabria (CINC) y el Foro UC-Empresas de la Universidad de Cantabria.

CIC participa en la IV Jornada de tecnología y programación UC TechPro

CIC es socio tecnológico del evento organizado por la UC. Hemos colaborado en la organización y proporcionado lanyard.

60 profesionales

cursaron becas o prácticas en CIC en 2018

10 profesionales

pasaron a formar parte de la plantilla



COMPROMISO CON LA INNOVACIÓN

En CIC siempre hemos apostado por los proyectos de Investigación, Desarrollo e Innovación (I+D+i), que se han materializado con la participación en diferentes proyectos internacionales fomentando la transferencia tecnológica entre la Universidad y la empresa privada. Dedicamos parte de los recursos al desarrollo de servicios y proyectos de I+D+i, ofreciendo soluciones innovadoras y adaptadas a las necesidades de nuestros clientes.

La estrategia de innovación de CIC se fundamenta en 4 pilares:

- Innovar para aplicar los conocimientos innovadores en la generación de nuevos productos o servicios.
- Innovar para ofrecer soluciones novedosas a nuestros segmentos de mercado.
- Innovar para incrementar nuestro valor añadido.
- Innovar para aumentar nuestra competitividad.

Estamos comprometidos con los resultados de nuestros clientes y en aportarles valor a través de las nuevas tecnologías.

I CONCURSO DE INNOVACIÓN DE CIC

Coincidiendo con el 21 de abril de 2018, [Día mundial de la creatividad y la innovación](#), hemos decidido incorporar esta nueva iniciativa; su objetivo, recoger un conjunto de ideas enfocadas a la mejora de nuestros productos y servicios o del funcionamiento interno para poder conocer la opinión de nuestros profesionales sobre los aspectos de mejora relacionados de forma directa o indirecta con su puesto de trabajo.

El primer concurso de Innovación de CIC buscaba la aportación de ideas útiles para el mejor funcionamiento en todos los niveles y áreas de trabajo de la empresa. La idea es aplicar y fomentar la creatividad y la innovación a la mejora continua de CIC.

Nuestros profesionales presentaron 6 fantásticas ideas de mejora, entre las cuales fue elegida idea ganadora la enviada por [Rocío Muñoz](#) bajo el título "[Mejora de habilidades sociales y personales](#)" y que fue premiada con un [premio de 600€](#).

HACK2PROGRESS>

HACK2PROGRESS ES UN HACKATHON ORGANIZADO POR CIC QUE TIENE POR OBJETIVO FOMENTAR LA INNOVACIÓN Y APORTAR VALOR DESDE EL SECTOR TECNOLÓGICO-EMPRESARIAL

Para CIC, Hack2Progress es un impulso de la estrategia de RSC, pues tiene varias vertientes muy positivas: el fomento de la innovación, la retención del talento, impulso a la empleabilidad y la creación de valor compartido.

Hace cuatro años CIC se planteó una pregunta:

¿De qué manera podemos aportar valor a la sociedad desde el sector tecnológico – empresarial a la vez que impulsar la innovación?

En respuesta emanó el Hack2Progress, un hackathon que tiene por objetivo buscar soluciones tecnológicas que aporten valor y utilidad a la sociedad. Siguiendo el fiel compromiso con la creación de valor compartido, este año 2018 la empresa ha organizado la IV edición de Hack2Progress que se celebró en Santander.

I Edición

Tecnología por el Bienestar

II Edición

Solución relacionada con el Big Data que mejore la calidad de vida

Hack2Progress es una competición de un fin de semana dirigida a los estudiantes y/o profesionales del mundo IT. Se trata de reunir a los jóvenes programadores, diseñadores o simplemente a la gente con inquietudes y ganas de innovar. Anualmente la propuesta de las características del software a desarrollar varía, pero, mantiene el denominador común, pues el software a desarrollar ha de aportar valor a la sociedad y ser un prototipo innovador. Esta cuarta edición se celebró bajo el lema "La Energía de las nubes" y el reto consistía en buscar una idea basada en una solución que se aplique al sector energía (eficiencia, consumos,...) y como ámbito tecnológico conductor utiliza el servicio cloud de Azure.

Desde el punto de vista estratégico de RSC, Hack2Progress nos brinda la oportunidad de promover el desarrollo profesional, buscar ideas innovadoras, premiar talentos y aportar valor a la sociedad, todo ello siguiendo un criterio de igualdad de oportunidades y las pautas éticas propias de CIC. Además, cabe destacar que desde el punto de vista de los participantes nuestro hackathon ayuda a desarrollar habilidades y crear soluciones útiles aplicables a todos los ámbitos de la vida, por ello asistir a un hackathon de estas características se convierte en una experiencia muy positiva. Pensamos que a través de HACK2PROGRESS se puede mejorar el uso de las tecnologías formando a la sociedad más responsable, más ética y más sensible. Sabemos que juntos podemos hacer más al compartir el conocimiento y las experiencias. Al final, todos somos sociedad.

III Edición

La tecnología que puede cambiar los hábitos de comportamiento para ahorrar energía

IV Edición

La energía de las nubes

INNOVACIÓN

En 2018:

- Participaron un total de **16 profesionales** en las actividades de innovación interna.
- Un gasto total de **1.112.137€ en actividades** de innovación interna.
- Un gasto total de **140.763€ destinado a la adquisición** de maquinaria, equipos, hardware o software avanzados y edificios destinados a la producción de productos o procesos nuevos o mejorados de manera significativa.
- Un gasto total de **68.835€ destinados a la introducción de innovaciones** en el mercado realizadas por la empresa, para la introducción en el mercado de bienes o servicios nuevos o mejorados de manera significativa, incluidas la prospección del mercado y la publicidad de lanzamiento.



COMPROMISO MEDIOAMBIENTAL

EL FUTURO ESTÁ EN NUESTRAS MANOS, SOMOS RESPONSABLES
DEL CUIDADO DEL MEDIO AMBIENTE Y DE SU PROGRESO SOSTENIBLE

66



COMPROMISO MEDIOAMBIENTAL

EL PLAN DE RSC DE CIC EN EL ÁMBITO AMBIENTAL SE CENTRA EN MANTENER, CONSERVAR Y CUIDAR NUESTRO ENTORNO, APLICANDO POLÍTICAS Y PRÁCTICAS QUE ASEGUREN EL DESARROLLO MEDIOAMBIENTAL SOSTENIBLE

El modelo de gestión ambiental adaptado por la organización consta de los siguientes puntos:

- Gestión responsable de los recursos
- Tratamiento, gestión y reducción de los residuos generados
- Difusión de buenas prácticas y concienciación de la plantilla sobre el compromiso medioambiental y la conservación del entorno
- La consecución de la eficiencia energética mediante las nuevas tecnologías

Los materiales, recursos y la energía utilizados son propios de una empresa de nuestro carácter. Al encontrarnos en un entorno de oficina, la electricidad es la mayor energía empleada en nuestra actividad, consumida por los equipos informáticos, la iluminación del entorno, el funcionamiento de aparatos de la instalación y la climatización.

Respecto a los materiales utilizados, los de mayor volumen y de mayor importancia para la gestión ambiental son los equipos informáticos, los teléfonos móviles y el papel.

Nuestro Sistema de Gestión Ambiental abarca toda la cadena de valor de nuestro negocio, comprendiendo la propia actividad de CIC, los principales stakeholders y la red de suministro adaptada. El desempeño ambiental aplicado en CIC nos ha llevado a la obtención del certificado ISO 14001 que confirma nuestro compromiso ambiental.

El futuro está en nuestras manos, somos responsables del cuidado del medio ambiente y de su progreso sostenible

USO DE RECURSOS



Equipos informáticos y teléfonos móviles

Tratamos de que los equipos informáticos empleados en nuestra actividad sean de bajo consumo y de lo más sostenibles. En las adquisiciones de dichos recursos tenemos la consideración de tales aspectos.

A través de la reutilización de equipos alargamos sus vidas útiles, de este modo ahorramos en el consumo de recursos y, a su vez, disminuimos los residuos generados.

Además CIC tiene implantado un sistema de reutilización de portátiles y PC's, que consta de que aquellos equipos que hayan cumplido su ciclo de vida en CIC puedan ser reutilizados, donándolos a nuestros profesionales.

Promovemos buenas prácticas de uso de los equipos alcanzando un ahorro considerable de energía. Al final de la vida útil de los PC's y los teléfonos móviles empleados en la actividad, son reciclados de forma controlada y recogidos por un gestor autorizado a tal efecto.



Papel

El papel es otro de los recursos más consumidos por la compañía. Son objetivos de CIC la reducción del uso de papel y el uso eficiente y responsable de tal recurso.

Entre las acciones adaptadas por CIC en la utilización de papel destacamos: reutilización de papel, uso de forma preferente de papel reciclado en las impresiones, utilización de archivos digitales en sustitución al papel, prácticas de impresión responsable y el adecuado reciclaje.

Disponemos de papeleras específicas donde se desecha el papel para su reciclaje. La empresa gestora autorizada es la responsable de retirarlo para su posterior procesamiento.

MEDIDAS DE CONSUMO RESPONSABLE

A través de nuestra relación con la empresa LUCART y teniendo en cuenta la cantidad de productos adquiridos por CIC de su línea FIBERPACK durante el año 2018, hemos contribuido a:

- Recuperar 5757 envases de cartón para bebidas (1l)
- Salvar 2,4 árboles de tamaño medio
- Evitar la emisión de 150,6 kgs de CO₂ a la atmósfera



Energía eléctrica

Debido a la actividad desarrollada por la organización, la mayor energía consumida es la eléctrica, como consecuencia del uso de equipos eléctricos y electrónicos, la iluminación y la climatización.

CIC dada su concienciación medioambiental cuenta con instalaciones que favorecen el ahorro de energía y generación de esta. Las características de la instalación y de sus elementos facilitan la reducción y el consumo responsable de electricidad. La fuente principal de la energía eléctrica consumida es externa a la organización, una pequeña parte la generamos mediante placas solares colocadas en la instalación de Santander.

Entre las medidas adaptadas para la reducción de consumo eléctrico cabe destacar el aprovechamiento de la luz natural, instalación de detectores de movimiento en zonas de poca visibilidad, elementos de iluminación de bajo consumo y las impresoras disponen del control de impresión y funcionamiento quedando inactivas en horas de desuso.

Con el objetivo de promover buenas prácticas de uso de la energía eléctrica, en el Manual Integrado de nuestro Sistema de Gestión Integrado recogemos las buenas prácticas ambientales que han de seguir todos los miembros de CIC.

El consumo energético interno en el 2018 ha representado un número total de 590.114 KWh, siendo la intensidad energética de 2154 KWh por profesional.

Además, hemos generado un total de 1.147,81 KWh de electricidad gracias a las placas solares.



Agua

El agua es un aspecto ambiental importante para nosotros. A pesar de no emplear el agua en la generación de productos y servicios, tenemos asumido un compromiso de conservación y utilización responsable de tal recurso. Promovemos campañas de información y concienciación entre los empleados para la consecución del ahorro de agua y la no contaminación de esta. Realizamos revisiones periódicas de fontanería para evitar averías y fugas que provocan un consumo y gasto adicionales.

Nuestro proveedor de agua es el Ayuntamiento de Santander a través de Aqualia. En 2018 el consumo de agua por la organización ha representado un total de 881 m³, es decir, 3,22 por profesional.



Reducción de emisiones

La actividad desarrollada por CIC no genera emisión de gases al efecto invernadero de forma directa y/o significativa.

Sin embargo, tenemos responsabilidad sobre la conservación del entorno. Pues sociedad somos todos.

Entre las medidas que adaptamos, cabe destacar el desarrollo de tecnologías verdes para nuestros clientes, la aplicación de las buenas prácticas en la conducción de vehículos de los empleados, y por medio de las videoconferencias y reuniones online disminuimos la huella de carbono derivada de los viajes.

ANEXO INDICADORES 2018

102-55

69



DESGLOSE DE LA PLANTILLA

POR CONTRATO

Indefinido	2016	2017	2018
Mujeres	42	46	49
Hombres	124	140	144
Total	166	186	193
Temporal			
Mujeres	17	18	21
Hombres	70	74	60
Total	87	92	81

POR TIPO

Tiempo completo	2016	2017	2018
Mujeres	54	51	57
Hombres	195	191	190
Total	249	242	247
Tiempo parcial			
Mujeres	13	13	13
Hombres	28	23	14
Total	41	36	27

POR CATEGORÍA

	Directivos			Gerentes			Expertos			Técnicos			Becarios		
	2016	2017	2018	2016	2017	2018	2016	2017	2018	2016	2017	2018	2016	2017	2018
Mujeres	1	1	1	4	4	4	6	15	15	49	41	46	7	3	4
Hombres	8	7	5	10	10	10	60	73	72	120	108	98	25	16	19
Total	9	8	6	14	14	14	66	88	87	169	149	144	32	19	23

* Los datos recogidos en los indicadores relativos a la plantilla de profesionales se ven afectados significativamente por el cierre de negocio PYME del negocio de CIC a finales del año 2017.

* Los indicadores del informe hacen referencia a los datos de CIC Consulting Informático de Cantabria S.L. quedando excluidos los datos del resto del grupo CIC.

POR TRAMO DE EDAD

	Hasta 30 años (no incluido)			Entre 30 y 50 años (incluidos)			Más de 50 años			Edad media		
	2016	2017	2018	2016	2017	2018	2016	2017	2018	2016	2017	2018
Mujeres	21	22	21	43	38	45	3	4	4	-	35	34.25
Hombres	86	90	71	129	119	126	8	5	7	-	34	35.5
Total	107	112	92	172	157	171	11	9	11	-	34.5	34.87

POR SEXO

	2016	2017	2018
Mujeres	67	64	70
Hombres	223	214	204
Total	290	278	274

Nº TOTAL DE PROFESIONALES

	2016	2017	2018
Total	290	278	274

* Incluidos profesionales que cursan becas o prácticas.

* Los datos recogidos en los indicadores relativos a la plantilla de profesionales se ven afectados significativamente por el cierre de negocio PYME del negocio de CIC a finales del año 2017.

* Los indicadores del informe hacen referencia a los datos de CIC Consulting Informático de Cantabria S.L. quedando excluidos los datos del resto del grupo CIC.

NUEVAS INCORPORACIONES

POR SEXO

	2016	2017	2018
Mujeres	14	10	9
Hombres	52	41	23
Total	66	51	32

POR TRAMO DE EDAD

	2016	2017	2018
Hasta 30 años (no incluido)	39	39	25
Entre 30 y 50 años (incluidos)	26	12	7
Más de 50 años	1	0	0
Total	66	51	32

ROTACIÓN DE NUEVAS INCORPORACIONES

POR SEXO

	2016	2017	2018
Mujeres	-	2	1
Hombres	-	11	4
% Total de rotación	-	25,5 %	15,6 %

POR TRAMO DE EDAD

	2016	2017	2018
Hasta 30 años (no incluido)	-	9	5
Entre 30 y 50 años (incluidos)	-	4	0
Más de 50 años	-	0	0
Total	-	13	5

* Los datos recogidos en los indicadores relativos a la plantilla de profesionales se ven afectados significativamente por el cierre de negocio PYME del negocio de CIC a finales del año 2017.

* Los indicadores del informe hacen referencia a los datos de CIC Consulting Informático de Cantabria S.L. quedando excluidos los datos del resto del grupo CIC.

ROTACIÓN DE PROFESIONALES

POR SEXO

	2016	2017	2018
Mujeres	10,26 %	4 %	1,82 %
Hombres	6,61 %	15 %	12,77 %
% Total de rotación	9,8 %	19 %	14,5 %

POR TRAMO DE EDAD

	2016	2017	2018
Hasta 30 años (no incluido)	13,1 %	16 %	52 %
Entre 30 y 50 años (incluidos)	8,31 %	3 %	48 %
Más de 50 años	7,69 %	0 %	0 %

SALARIOS MÍNIMOS

SALARIO MÍNIMO DEL PAÍS, DESGLOSADO POR SEXO

	2016	2017	2018
Mujeres	655,22	707,6	858,6
Hombres	655,22	707,6	858,6

PORCENTAJE DEL SALARIO MÍNIMO INICIAL SOBRE EL DEL PAÍS

	2016	2017	2018
Mujeres	184 %	199 %	125 %
Hombres	184 %	199 %	125 %

* Se toma de referencia el Salario Mínimo Interprofesional

* Los datos recogidos en los indicadores relativos a la plantilla de profesionales se ven afectados significativamente por el cierre de negocio PYME del negocio de CIC a finales del año 2017.

* Los indicadores del informe hacen referencia a los datos de CIC Consulting Informático de Cantabria S.L. quedando excluidos los datos del resto del grupo CIC.

INDICADORES DE SALUD Y SEGURIDAD

ÍNDICE DE LESIONES

	2016	2017	2018
Mujeres	1	0	1
Hombres	2	2	0
Total	3	2	1

ÍNDICE DE ENFERMEDADES PROFESIONALES

	2016	2017	2018
Mujeres	0	0	0
Hombres	0	0	0
Total	0	0	0

ÍNDICE DE DÍAS PERDIDOS POR ENFERMEDAD PROFESIONAL

	2016	2017	2018
Mujeres	0	0	0
Hombres	0	0	0
Total	0	0	0

Nº DE VÍCTIMAS MORTALES

	2016	2017	2018
Mujeres	0	0	0
Hombres	0	0	0
Total	0	0	0

ÍNDICE DE ABSENTISMO

	2016	2017	2018
% Total	0,98 %	0,98 %	0,97 %

* Este índice representa el porcentaje total, incluyendo a profesionales de ambos sexos, hombres y mujeres.

* Se incluyen las enfermedades profesionales, enfermedad común y los accidentes de trabajo.

PORCENTAJE DE NÚMERO DE DÍAS PERDIDOS POR ENFERMEDAD COMÚN O ACCIDENTE NO LABORAL

	2016	2017	2018
% Total	0,90 %	0,90 %	0,90 %

* Este índice representa el porcentaje total, incluyendo a profesionales de ambos sexos, hombres y mujeres.

* Los indicadores del informe hacen referencia a los datos de CIC Consulting Informático de Cantabria S.L. quedando excluidos los datos del resto del grupo CIC.

BAJAS POR MATERNIDAD O PATERNIDAD

NÚMERO DE PROFESIONALES, DESGLOSADOS POR SEXO QUE SE HAN ACOGIDO A UNA BAJA POR MATERNIDAD O PATERNIDAD

	2016	2017	2018
Mujeres	1	6	4
Hombres	7	11	3
Total	8	17	7

PORCENTAJE DE PROFESIONALES, DESGLOSADOS POR SEXO QUE TIENEN DERECHO A UNA BAJA POR MATERNIDAD O PATERNIDAD

	2016	2017	2018
Mujeres	100 %	100 %	100 %
Hombres	100 %	100 %	100 %
Total	100 %	100 %	100 %

* El 100% de los profesionales tienen derecho a una baja por maternidad o paternidad.

NÚMERO DE PROFESIONALES, DESGLOSADOS POR SEXO QUE SE REINCORPORARON AL TRABAJO DESPUÉS DE QUE FINALIZARA SU BAJA POR MATERNIDAD O PATERNIDAD

	2016	2017	2018
Mujeres	1	6	4
Hombres	7	11	3
Total	8	17	7

PORCENTAJE DE PROFESIONALES DESGLOSADOS POR SEXO, QUE SE REINCORPORARON AL TRABAJO DESPUÉS DE QUE FINALIZARA SU BAJA POR MATERNIDAD O PATERNIDAD

	2016	2017	2018
Mujeres	100 %	100 %	100 %
Hombres	100 %	100 %	100 %
Total	100 %	100 %	100 %

* Los indicadores del informe hacen referencia a los datos de CIC Consulting Informático de Cantabria S.L. quedando excluidos los datos del resto del grupo CIC.

CAPACITACIÓN Y EDUCACIÓN

	A = Nº DE PROFESIONALES				B = Nº DE HORAS DE FORMACIÓN				C = Nº DE CURSOS				D = HORAS DE FORMACIÓN POR PROFESIONAL			
	2016				2017				2018							
	A	B	C	D	A	B	C	D	A	B	C	D				
Directivos																
Mujeres	-	-	-	-	1	-	-	-	-	-	-	-	-	-	-	-
Hombres	-	-	-	-	6	-	-	-	-	-	-	-	-	-	-	-
Total	9	50	5	-	7	58,5	7	6,5	6	0	0	0				
Gerentes																
Mujeres	-	-	-	-	5	-	-	-	-	-	-	-	-	-	-	-
Hombres	-	-	-	-	10	-	-	-	-	-	-	-	-	-	-	-
Total	14	452	8	-	15	83,75	7	5,98	14	248,59	-	27,62				
Expertos																
Mujeres	-	-	-	-	13	-	-	-	-	-	-	-	-	-	-	-
Hombres	-	-	-	-	73	-	-	-	-	-	-	-	-	-	-	-
Total	66	11422	37	-	86	1949,65	45	29,54	87	1249,25	-	23,57				

* Los indicadores del informe hacen referencia a los datos de CIC Consulting Informático de Cantabria S.L. quedando excluidos los datos del resto del grupo CIC.

A = Nº DE PROFESIONALES B = Nº DE HORAS DE FORMACIÓN C = Nº DE CURSOS D = HORAS DE FORMACIÓN POR PROFESIONAL

	2016				2017				2018			
	A	B	C	D	A	B	C	D	A	B	C	D
Técnicos												
Mujeres	-	-	-	-	41	-	-	-	-	-	-	-
Hombres	-	-	-	-	110	-	-	-	-	-	-	-
Total	169	20460	68	-	151	11741	79	69,47	144	13663,25	-	150,14
Becarios												
Mujeres	-	-	-	-	2	-	-	-	-	-	-	-
Hombres	-	-	-	-	17	-	-	-	-	-	-	-
Total	32	15303	-	-	19	17313	-	-	23	6180,44	-	268,71

PROMEDIO DE HORAS DE CAPACITACIÓN DE LOS PROFESIONALES DESGLOSADO POR SEXO

	2016	2017	2018
Mujeres	42	-	-
Hombres	128	-	-

* Los indicadores del informe hacen referencia a los datos de CIC Consulting Informático de Cantabria S.L. quedando excluidos los datos del resto del grupo CIC.

EVALUACIÓN DE DESEMPEÑO Y DESARROLLO PROFESIONAL

La organización obtiene información para la toma de decisiones al evaluar el desempeño de los profesionales. Se trata de un proceso necesario para determinar las capacidades, las aptitudes, los conocimientos y el desempeño de cada empleado de la compañía.

Son muchas las ventajas que nos ofrece la información obtenida de cada evaluación, pero entre ellas cabe destacar: el desarrollo del talento, el aumento del potencial, el incremento de la productividad y un mayor compromiso con la organización por parte de la plantilla.

NÚMERO DE PROFESIONALES QUE RECIBEN EVALUACIONES

	Directivos			Gerentes			Expertos			Técnicos		
	2016	2017	2018	2016	2017	2018	2016	2017	2018	2016	2017	2018
Mujeres	-	1	1	-	5	4	-	13	15	-	41	46
Hombres	-	6	5	-	10	10	-	73	72	-	110	98
Total	-	7	6	-	15	14	-	86	87	-	151	144

PORCENTAJE DE PROFESIONALES QUE RECIBEN EVALUACIONES

	Directivos			Gerentes			Expertos			Técnicos		
	2016	2017	2018	2016	2017	2018	2016	2017	2018	2016	2017	2018
Mujeres	-	-	-	-	-	-	-	-	-	-	-	-
Hombres	-	-	-	-	-	-	-	-	-	-	-	-
Total	90 %	100 %	100 %	100 %	100 %	100 %	82 %	100 %	100 %	80 %	100 %	100 %

* Los indicadores del informe hacen referencia a los datos de CIC Consulting Informático de Cantabria S.L. quedando excluidos los datos del resto del grupo CIC.

MATERIALES EMPLEADOS EN LA ACTIVIDAD

	2016	2017	2018
Equipos eléctricos y electrónicos	798	321	327
Equipos eléctricos y electrónicos por profesional (kg)	3,50	1,17	1,29
N.º de equipos	-	-	-
N.º de equipos por persona	1,10	1,01	-
CD/DVD (uds)	175	25	59
CD/DVD por persona (uds)	0,79	0,09	0,23
Fluorescentes (uds)	33	9	207
Pilas (kg)	1,70	0,25	1,30

CONSUMO DE PAPEL, PAPEL RECICLADO, TÓNER Y CARTUCHOS DE TINTA

	2016	2017	2018	
* Consumo de papel	1,71	1,65	0,88	* Cálculo consumo papel: [(Consumo (paquetes de 500 hjs) por periodo (n)/nº de empleados del periodo - Consumo de papel (paquetes de 500 hjs) por periodo(n-1) /nº de empleados del periodo)] / [Consumo de papel (paquetes de 500 hjs) por periodo n/nº de empleados del periodo] * 100.
* Consumo de papel reciclado	77,35 %	67,59 %	90,11 %	* Cálculo consumo de papel reciclado: consumo de papel reciclado/total consumo de papel virgen + reciclado.
* Consumo de tóner y cartuchos de tinta	0,30	0,26	0,23	* Consumo tóner y cartuchos de tinta: consumo de tóner y cartuchos de tinta/nº medio de empleados periodo.

* Los indicadores del informe hacen referencia a los datos de CIC Consulting Informático de Cantabria S.L. quedando excluidos los datos del resto del grupo CIC.

INDICADORES DE EMISIONES Y CONSUMO

	2016	2017	2018
Gasóleo automoción (litros)	551,83	327,6	453,36
Gasóleo automoción (litros/100kms)	7,62	5,58	5,83
Kilómetros recorridos	7240	5874	7781
Kg. de CO2 emitidos por cada 100km	19,82	14,5	15,15

RESIDUOS GESTIONADOS

	2016	2017	2018
Residuos papel-cartón (kg)	1620,50	2068	2477
Residuos papel-cartón por persona (kg)	5,59	7,44	9,04
Residuos de plástico (kg)	1516,50	2045	1755
Residuos de plástico por persona (kg)	5,57	7,36	6,41

* Los indicadores del informe hacen referencia a los datos de CIC Consulting Informático de Cantabria S.L. quedando excluidos los datos del resto del grupo CIC.

ÍNDICE GLOBAL REPORTING INITIATIVE 2018

102-55

81



CONTENIDOS GENERALES

GRI STANDARD	INDICADOR	PÁGINA	OMISIÓN	VERIFICACIÓN EXTERNA
GRI 102: Contenidos generales				
PERFIL DE LA ORGANIZACIÓN				
	102-1 Nombre de la organización	5		x
	102-2 Principales actividades, marcas, productos y servicios	55, 52		x
	102-3 Ubicación de la sede de la organización	5		x
	102-4 Ubicación de las operaciones	12		x
	102-5 Propiedad y forma jurídica	5		x
	102-6 Mercados servidos	12, 55		x
	102-7 Dimensión de la organización	12		x
	102-8 Información sobre la plantilla	70, 71		x
	102-9 Cadena de suministro	55, 59		x
	102-10 Cambios significativos en la organización y en su cadena de suministro		No se han producido cambios significativos en el periodo abarcado por la memoria	x
	102-11 Principio o enfoque de precaución	25, 26		x
	102-12 Iniciativas externas	28, 43, 44		x
	102-13 Afiliación a las asociaciones	28, 30		x
ESTRATEGIA				
	102-14 Declaración del responsable	8		x
	102-15 Principales impactos, riesgos y oportunidades	18, 26		x
ÉTICA E INTEGRIDAD				
	102-16 Valores, principios, estándares y normas de conducta	14, 16		x
GOBIERNO				
	102-18 Estructura de gobierno de la organización	22, 23		x
	102-20 Responsabilidad a nivel ejecutivo de temas económicos, ambientales y sociales	22, 23		x

GRI STANDARD	INDICADOR	PÁGINA	OMISIÓN	VERIFICACIÓN EXTERNA
GRI 102: Contenidos generales				
PARTICIPACIÓN DE LOS GRUPOS DE INTERÉS				
	102-40 Lista de los grupos de interés	35		x
	102-41 Acuerdos de negociación colectiva	El 100 % de los empleados están cubiertos por el convenio colectivo		x
	102-42 Identificación de los grupos de interés	35		x
	102-43 Enfoque para la participación de los grupos de interés	37, 38, 39, 43, 44		x
	102-44 Temas y preocupaciones clave mencionados	37, 38, 39		x
PRÁCTICAS PARA LA ELABORACIÓN DE INFORMES				
	102-45 Entidades incluidas en los estados financieros consolidados	12		x
	102-46 Definición de los contenidos del informe y las coberturas del tema	32		x
	102-47 Lista de los temas materiales	33		x
	102-48 Reexpresión de la información	Debido a la salida de PYME se ha reexpresado la información relativa al Gobierno corporativo		x
	102-49 Cambios en la elaboración de los informes	No se han producido cambios significativos en el alcance y la cobertura con respecto a memorias anteriores		x
	102-50 Periodo objeto del informe	Año fiscal 2018 (del 1 de enero al 31 de diciembre de 2018)		x
	102-51 Fecha del último informe	Año fiscal 2018 (del 1 de enero al 31 de diciembre de 2018)		x
	102-52 Ciclo de elaboración de informes	Anual		x
	102-53 Punto de contacto para cuestiones relativas al informe	4		x
	102-54 Declaración de elaboración del informe de conformidad con los estándares GRI	Este informe se ha elaborado de conformidad con la opción Esencial de los estándares GRI		x
	102-55 Índice de contenidos GRI	81		x
	102-56 Verificación externa	No se ha realizado verificación por parte externa		x

ASPECTOS MATERIALES

GRI STANDARD	INDICADOR	PÁGINA	OMISIÓN	VERIFICACIÓN EXTERNA
DESEMPEÑO ECONÓMICO				
GRI 103: Enfoque de gestión				
	103-1 Explicación del tema material y su cobertura	32, 33		x
	103-2 El enfoque de gestión y sus componentes	19, 20		x
	103-3 Evaluación del enfoque de gestión	32, 33		x
GRI 201: Desempeño económico				
	201-1 Valor económico directo generado y distribuido	12, 59, 61		x
	201-2 Implicaciones financieras y otros riesgos y oportunidades derivados del cambio climático		No es aplicable. La actividad que desempeña CIC no se ve directamente afectada por el cambio climático, así como tampoco contribuye a este. No se han identificado riesgos, ni consecuencias económicas derivadas del cambio climático.	x
	201-3 Cobertura de las obligaciones de la organización derivadas de programas de beneficios sociales	46, 47, 48, 49, 50		x
	201-4 Ayudas económicas otorgadas por entes del gobierno	Durante el año fiscal 2018, CIC ha recibido un total de XXX en concepto de ayudas económicas		x
PRESENCIA EN EL MERCADO				
GRI 103: Enfoque de gestión				
	103-1 Explicación del tema material y su cobertura	32, 33		x
	103-2 El enfoque de gestión y sus componentes	46		x
	103-3 Evaluación del enfoque de gestión	32, 33		x
GRI 202: Presencia en el mercado				
	202-1 Ratio del salario de categoría inicial estándar por sexo frente al salario mínimo local	73		x
	202-2 Porcentaje de altos directivos procedentes de la comunidad local*	El 100 % de los altos directivos son procedentes de la comunidad local * Considerándose el término local como zona nacional.		x

GRI STANDARD	INDICADOR	PÁGINA	OMISIÓN	VERIFICACIÓN EXTERNA
IMPACTOS ECONÓMICOS INDIRECTOS				
GRI 103: Enfoque de gestión				
	103-1 Explicación del tema material y su cobertura	32, 33		x
	103-2 El enfoque de gestión y sus componentes	12, 19, 46, 47, 48, 49, 50, 59, 61, 62		x
	103-3 Evaluación del enfoque de gestión	32, 33		x
GRI 203: Impactos económicos indirectos				
	203-1 Desarrollo e impacto de la inversión en infraestructuras y servicios	52, 55, 56, 57		x
	203-2 Impactos económicos indirectos significativos y alcance los mismos	46, 47, 48, 49, 50, 61, 62, 64		x
PRÁCTICAS DE ADQUISICIÓN				
GRI 103: Enfoque de gestión				
	103-1 Explicación del tema material y su cobertura	32, 33		x
	103-2 El enfoque de gestión y sus componentes	59		x
	103-3 Evaluación del enfoque de gestión	32, 33		x
GRI 204: Prácticas de adquisición				
	204-1 Proporción de gasto en proveedores locales	56		x
MATERIALES				
GRI 103: Enfoque de gestión				
	103-1 Explicación del tema material y su cobertura	32, 33		x
	103-2 El enfoque de gestión y sus componentes	67, 68		x
	103-3 Evaluación del enfoque de gestión	32, 33		x
GRI 301: Materiales				
	301-1 Materiales utilizados por peso o volumen	79		x
	301-2 Insumos reciclados	80		x

GRI STANDARD	INDICADOR	PÁGINA	OMISIÓN	VERIFICACIÓN EXTERNA
	301-3 Productos reutilizados y materiales de envasado		No aplica, debido a que la actividad de CIC no requiere la utilización de envases en la prestación de servicios y productos tecnológicos.	x
ENERGÍA				
GRI 103: Enfoque de gestión				
	103-1 Explicación del tema material y su cobertura	32, 33		x
	103-2 El enfoque de gestión y sus componentes	67, 68		x
	103-3 Evaluación del enfoque de gestión	32, 33		x
GRI 302: Energía				
	302-1 Consumo energético dentro de la organización	68		x
	302-2 Consumo energético fuera de la organización		No aplica por la naturaleza de la actividad que desarrolla CIC.	x
	302-3 Intensidad energética	68		x
	302-4 Reducción del consumo energético	68		x
	302-5 Reducción de los requerimientos energéticos de productos y servicios		No aplica por la naturaleza de la actividad que desarrolla CIC.	x
AGUA				
GRI 103: Enfoque de gestión				
	103-1 Explicación del tema material y su cobertura	32, 33		x
	103-2 El enfoque de gestión y sus componentes	68		x
	103-3 Evaluación del enfoque de gestión	32, 33		x
GRI 303: Agua				
	303-1 Extracción de agua por fuente	68		x

GRI STANDARD	INDICADOR	PÁGINA	OMISIÓN	VERIFICACIÓN EXTERNA
	303-2 Fuentes de agua significativamente afectadas por la extracción de agua		No aplica debido a que la naturaleza de la actividad desarrollada por CIC no se efectúan captaciones de agua; El suministro a las oficinas se efectúa a través de la red local de abastecimiento de agua.	x
	303-3 Agua reciclada y reutilizada		No aplica dada la naturaleza de la actividad desarrollada por CIC. Las instalaciones de CIC son oficinas y, por consiguiente, las aguas residuales van a la red municipal de alcantarillado.	x
EMISIONES				
GRI 103: Enfoque de gestión				
	103-1 Explicación del tema material y su cobertura	32, 33		x
	103-2 El enfoque de gestión y sus componentes	68		x
	103-3 Evaluación del enfoque de gestión	32, 33		x
GRI 305: Emisiones				
	305-1 Emisiones directas de gases de efecto invernadero (alcance 1)	80		x
	305-2 Emisiones indirectas de gases de efecto invernadero al generar energía (alcance 2)		La fuente principal de la energía eléctrica consumida es externa a la organización, una pequeña parte la generamos mediante placas solares colocadas en la instalación de Santander.	x
	305-3 Otras emisiones de gases indirectas de gases al efecto invernadero (alcance 3)	80		x
	305-4 Intensidad de las emisiones de gases de efecto invernadero	80		x
	305-5 Reducción de las emisiones de gases de efecto invernadero	80		x
	305-6 Emisiones de sustancias que agotan la capa de ozono (SAO)		No se aplica debido a la naturaleza de la actividad desarrollada por CIC.	x
	305-7 Óxidos de nitrógeno NOx, óxidos de azufre SOx y otras emisiones atmosféricas significativas.		No se aplica debido a la naturaleza de la actividad desarrollada por CIC.	x

GRI STANDARD	INDICADOR	PÁGINA	OMISIÓN	VERIFICACIÓN EXTERNA
CUMPLIMIENTO REGULATORIO				
GRI 103: Enfoque de gestión				
	103-1 Explicación del tema material y su cobertura	32, 33		x
	103-2 El enfoque de gestión y sus componentes	67		x
	103-3 Evaluación del enfoque de gestión	32, 33		x
GRI 307: Cumplimiento regulatorio				
	307-1 Incumplimiento de la legislación y normativa ambiental		Durante el periodo objeto de la memoria no se han detectado casos de incumplimiento de la legislación y normativa laboral por parte de CIC	x
EMPLEO				
GRI 103: Enfoque de gestión				
	103-1 Explicación del tema material y su cobertura	32, 33		x
	103-2 El enfoque de gestión y sus componentes	46		x
	103-3 Evaluación del enfoque de gestión	32, 33		x
GRI 401: Empleo				
	401-1 Nuevas contrataciones de empleados y rotación de personal	72		x
	401-2 Beneficios sociales para los profesionales con jornada completa que no se ofrecen a los profesionales temporales o de media jornada		Todos los profesionales de CIC independientemente de su jornada laboral o contrato tienen derecho de disfrutar de los beneficios sociales que ofrece la compañía.	x
	401-3 Permiso parental	75		x

GRI STANDARD	INDICADOR	PÁGINA	OMISIÓN	VERIFICACIÓN EXTERNA
RELACIONES ENTRE LOS TRABAJADORES Y LA DIRECCIÓN				
GRI 103: Enfoque de gestión				
	103-1 Explicación del tema material y su cobertura	32, 33		x
	103-2 El enfoque de gestión y sus componentes	46		x
	103-3 Evaluación del enfoque de gestión	32, 33		x
GRI 402: Relaciones entre los trabajadores y la dirección				
	402-1 Plazo de aviso mínimos sobre los cambios de operaciones		En CIC se aplican los periodos mínimos de preaviso de acuerdo con los establecidos en la legislación vigente.	x
SALUD Y SEGURIDAD EN EL TRABAJO				
GRI 103: Enfoque de gestión				
	103-1 Explicación del tema material y su cobertura	32, 33		x
	103-2 El enfoque de gestión y sus componentes	47		x
	103-3 Evaluación del enfoque de gestión	32, 33		x
GRI 403: Salud y seguridad en el trabajo				
	403-1 Trabajadores que están representados en comités de seguridad y salud conjuntos.		No se dispone de un Comité de Salud.	x
	403-2 Tipo y tasa de lesiones, enfermedades profesionales, días perdidos y absentismo, y número de víctimas mortales relacionadas con el trabajo		Delt@ es el sistema de reglamentación que se aplica para el registro y la comunicación de accidentes.	x
	403-3 Trabajadores destinados a ocupaciones que presentan un alto índice de enfermedades específicas o un elevado riesgo de provocarlas		La actividad desarrollada por los profesionales de CIC no representa alto riesgo para la seguridad y salud de estos.	x
	403-4 Asuntos de salud y seguridad cubiertos en acuerdos formales con sindicatos		No se dispone de sindicato.	x

GRI STANDARD	INDICADOR	PÁGINA	OMISIÓN	VERIFICACIÓN EXTERNA
FORMACIÓN Y ENSEÑANZA				
GRI 103: Enfoque de gestión				
	103-1 Explicación del tema material y su cobertura	32, 33		x
	103-2 El enfoque de gestión y sus componentes	46		x
	103-3 Evaluación del enfoque de gestión	32, 33		x
GRI 404: Formación y enseñanza				
	404-1 Media de horas de formación al año por empleado, desglosado por sexo y categoría laboral	76, 77		x
	404-2 Programas para mejorar las aptitudes de los empleados y programas de ayuda a la transición	46		x
	404-3 Porcentaje de empleados que reciben evaluaciones periódicas del desempeño y desarrollo profesional	78		x
DIVERSIDAD E IGUALDAD DE OPORTUNIDADES				
GRI 103: Enfoque de gestión				
	103-1 Explicación del tema material y su cobertura	32, 33		x
	103-2 El enfoque de gestión y sus componentes	49		x
	103-3 Evaluación del enfoque de gestión	32, 33		x
GRI 405: Diversidad e igualdad de oportunidades				
	405-1 Diversidad en órganos de gobierno y empleados	22, 23		x
	405-2 Relación del salario base de los hombres y el de las mujeres	73		x

GRI STANDARD	INDICADOR	PÁGINA	OMISIÓN	VERIFICACIÓN EXTERNA
NO DISCRIMINACIÓN				
GRI 103: Enfoque de gestión				
	103-1 Explicación del tema material y su cobertura	32, 33		x
	103-2 El enfoque de gestión y sus componentes	16, 49		x
	103-3 Evaluación del enfoque de gestión	32, 33, 49		x
GRI 406: No discriminación				
	406-1 Casos de discriminación y acciones correctivas emprendidas		No se han detectado casos de discriminación durante el periodo objeto de la memoria.	x
COMUNIDADES LOCALES				
GRI 103: Enfoque de gestión				
	103-1 Explicación del tema material y su cobertura	32, 33		x
	103-2 El enfoque de gestión y sus componentes	61		x
	103-3 Evaluación del enfoque de gestión	32, 33		x
GRI 413: Comunidades locales				
	413-1 Operaciones con participación de la comunidad local, evaluaciones de impacto y programas de desarrollo.	61		x
	413-2 Operaciones con impactos negativos significativos, reales o potenciales, sobre las comunidades locales		No es aplicable, ya que la actividad desarrollada por CIC no representa un impacto negativo significativo sobre las comunidades locales.	x
INNOVACIÓN				
GRI 103: Enfoque de gestión				
	103-1 Explicación del tema material y su cobertura	32, 33		x
	103-2 El enfoque de gestión y sus componentes	65		x
	103-3 Evaluación del enfoque de gestión	32, 33		x

CIC Consulting Informático

www.cic.es

+34 902 269 017

