

# MEMORIA

Responsabilidad Social Corporativa



CIC Consulting Informático  
[www.cic.es](http://www.cic.es)  
+34 902 269 017

**2017**



# ÍNDICE

<b>03</b>	Acerca de este informe de RSC	<b>37</b>	Diálogo con los grupos de interés
<b>07</b>	Carta del presidente	<b>39</b>	Comunicación a través de medios digitales
<b>09</b>	Misión, visión y valores	<b>41</b>	Eventos, congresos y reuniones anuales con CIC presente
<b>11</b>	Ética empresarial de CIC	<b>44</b>	Compromiso con nuestro equipo de profesionales
<b>14</b>	Nuestra estrategia de RSC	<b>53</b>	Compromiso con los clientes
<b>16</b>	CIC en números 2017	<b>65</b>	Compromiso con los proveedores
<b>18</b>	Sobre nuestro negocio	<b>67</b>	Compromiso con la sociedad
<b>22</b>	Gobierno corporativo	<b>74</b>	Compromiso medioambiental
<b>25</b>	Metodología de análisis de riesgos	<b>77</b>	Anexo Tablas de indicadores
<b>28</b>	Participación en iniciativas externas y asociación	<b>89</b>	Índice GRI
<b>30</b>	Partners tecnológicos		
<b>32</b>	Materialidad		
<b>35</b>	Participación de los grupos de interés		





# ACERCA DE ESTE INFORME DE RSC

# 3



## ACERCA DE ESTE INFORME DE RSC

### ESTE INFORME SE HA ELABORADO DE CONFORMIDAD CON LA OPCIÓN ESENCIAL DE LOS ESTÁNDARES GRI

Es el segundo informe de sostenibilidad registrado de CIC y muestra los resultados de gestión obtenidos a lo largo del año 2017.

El período que abarca el informe está comprendido entre el 1 de enero de 2017 y el 31 de diciembre de 2017.

No se ha realizado verificación externa, no obstante, se ha llevado a cabo un examen exhaustivo por parte de la dirección, asegurando que todos los datos reflejados están fundados en documentos legales e información veraz.

La memoria ha sido redactada cumpliendo con la orden [ESS/1554/2016](#) de 29 de septiembre emitida por el Ministerio de Empleo y Seguridad Social. Orden que regula el procedimiento para el registro y la publicación de las memorias de responsabilidad social y de sostenibilidad de las empresas, organizaciones y administraciones públicas.

La formulación de consultas y/o sugerencias sobre el presente informe puede realizarse a través de la siguiente dirección de e-mail: [rsc@cic.es](mailto:rsc@cic.es).

El Comité de Responsabilidad Social Corporativa tiene la competencia designada para dar respuesta a los stakeholders sobre cuestiones relacionadas con la Sostenibilidad Empresarial de CIC.

El ciclo de presentación de las memorias se realizará de manera anual, efectuando la publicación en los meses de julio-agosto del año siguiente al que abarca el informe.







## DATOS SOBRE LA ORGANIZACIÓN

### LA RAZÓN SOCIAL DE LA ORGANIZACIÓN ES CONSULTING INFORMÁTICO DE CANTABRIA S.L.

CIC está inscrita en el Registro Mercantil de Santander, Tomo 565 de Sociedades Limitadas, Folio 79, Hoja 6157 Inscripción 1ª de 20 de febrero de 1995, con C.I.F. B39361019.

CIC dispone de varias sedes en el territorio nacional

La sede principal se encuentra en Cantabria en la ciudad de Santander en la dirección de Parque Científico y Tecnológico de Cantabria (PCTCAN), c/Isabel Torres 3, (C.P. 39011).

CIC cuenta con otro centro de trabajo en el territorio cántabro, ubicado en el Polígono Industrial de Camargo, C-16 (C.P.39600).

La sede de Madrid tiene su localización en la Calle Orense 68, Planta 10, (C.P. 28020).

# PRINCIPIOS APLICADOS EN LA ELABORACIÓN DEL INFORME

## ESTE INFORME SE HA ELABORADO DE CONFORMIDAD CON LOS ESTÁNDARES GRI: OPCIÓN ESENCIAL

Con el fin de determinar el contenido y la calidad de la memoria se han seguido los principios requeridos para la obtención de un informe de primera calidad.

### Principios aplicados en la determinación del contenido de la memoria

Inclusión de los grupos de interés	CIC ha determinado los grupos de interés en base a los criterios establecidos por la compañía. A su vez, el informe recoge los compromisos adquiridos y el modo en el que la organización cumple las expectativas de los principales grupos de interés.
Contexto de sostenibilidad	El informe refleja el grado de relevancia que representa la sostenibilidad para CIC. La estrategia de RSC definida refleja el modo en el que la organización abarca las áreas de economía, medio ambiente y sociedad.
Materialidad	El estudio de materialidad refleja los aspectos relevantes, su cobertura, el contenido del informe y la importancia que representan los aspectos materiales para la propia organización y los principales grupos de interés.
Exhaustividad	De acuerdo con el estudio de materialidad , previamente realizado, se han incorporado los temas clave relativos a los ámbitos de medio ambiente, economía y sociedad. A su vez, la información expuesta permite evaluar el desempeño de la organización durante el período objeto de la memoria en dichas áreas.

### Principios que determinan la calidad de la memoria

Precisión	La información recogida en el informe refleja de modo detallado y preciso los resultados y aspectos de sostenibilidad de CIC. En consecuencia, permite a los grupos de interés evaluar el desempeño de la organización en los aspectos económicos, ambientales y sociales.
Equilibrio	El informe refleja los resultados de modo transparente, incluye tanto aspectos positivos como negativos. Por consiguiente, el informe permite realizar una evaluación razonada del desempeño general.
Claridad	Los medios de difusión y el lenguaje aplicado en la memoria son totalmente accesibles a todos los grupos de interés.
Comparabilidad	La elaboración de los informes se realiza siguiendo una metodología que contribuye a seleccionar, recopilar, comunicar y mostrar los indicadores de forma coherente. De tal modo que, año a año el informe pueda ofrecer un análisis de desempeño, de los cambios y de la evolución de la organización en el contexto de sostenibilidad.
Fiabilidad	La memoria no se ha visto sometida a la verificación externa. No obstante, los datos integrados en la misma se han comprobado exhaustivamente por el Comité de RSC y por el Equipo Directivo de la compañía asegurando que la información expuesta es transparente y veraz.
Puntualidad	El ciclo de presentación de los informes es anual. La publicación se realizará en los meses de julio-agosto al año siguiente del expuesto en el informe.



# CARTA DEL PRESIDENTE

PARA CIC LA IMPLANTACIÓN DEL PLAN DE RESPONSABILIDAD SOCIAL EMPRESARIAL EN LOS PROCESOS DE NEGOCIO SUPONE UN CAMINO LLENO DE RETOS, NUEVAS OPORTUNIDADES Y DESAFÍOS, UN CAMINO CON EL QUE ESTAMOS ILUSIONADOS Y COMPROMETIDOS

# 7



## CARTA DEL PRESIDENTE

Desde CIC queremos avanzar de forma responsable y nos parece que la forma de hacerlo es alcanzando un crecimiento sostenible evolucionando en la dirección de la mejora continua. A su vez, queremos progresar conservando nuestros valores, la cultura corporativa y el espíritu innovador que nos impulsa. Para ello, hemos de partir con un "vehículo" preparado para un camino de cambio continuo. Pues dada la naturaleza de la actividad que desempeñamos en CIC, estamos expuestos a la continua transformación tecnológica y digital, lo cual requiere que tengamos la preparación y la capacidad de respuesta suficientes para afrontar con éxito cualquier cambio que se presente.

Es tiempo de optimizar los recursos al máximo en la gestión empresarial, tanto humanos como materiales, sin olvidar que debemos mantener los estándares de calidad que identifican a la empresa como una empresa competitiva, moderna, innovadora y comprometida con su entorno.

El plan de Responsabilidad Social Corporativa de CIC tiene por objetivo la creación de valor compartido mediante prácticas responsables y sostenibles. Desde CIC hemos apostado por generar valor a partir de una base sólida, fundada en unos objetivos ajustados a la realidad

institucional, capaces de generar mejoras a largo plazo. Queremos aportar y crear valor en el presente sin que ello repercuta negativamente en el futuro. Queremos dejar una huella que sea reflejo de la correcta evolución del negocio, que ha sabido mantener y transmitir sus valores a las futuras generaciones ofreciéndoles prosperidad en el futuro.

[La estrategia de Sostenibilidad de CIC se centra en la creación de valor compartido.](#)

Nuestra motivación es contribuir al desarrollo sostenible desde el sector empresarial-tecnológico fomentando el uso responsable de las tecnologías, creando y promoviendo la utilización de las tecnologías verdes, así como brindando la máxima calidad y excelencia en los productos y servicios que prestamos a nuestros clientes. Todo ello, sin olvidar lo que somos, una empresa comprometida con la cultura ética y de mejora continua, las necesidades e inquietudes de nuestros clientes, profesionales y los principales stakeholders, la ayuda a las comunidades locales y el cuidado del medio ambiente.

Me satisface presentarles este segundo informe, documento que nos brinda la oportunidad de poder compartir con todos nuestros stakeholders el modelo de gestión adoptado por la organización y las acciones llevadas a cabo durante el año 2017.

Nuestro firme compromiso con los resultados y la evolución sostenible va ligado con el seguimiento periódico y efectivo. En consecuencia, el informe sigue el principio de comparabilidad que determina la calidad del informe, posibilitando de este modo el análisis y la evaluación del desempeño de la organización en materia de Responsabilidad Social Empresarial.

Desde aquí, animo a todos los grupos de interés a la lectura de nuestro segundo informe de responsabilidad social corporativa.

RAMÓN LÓPEZ TRUEBA  
Director general de CIC Consulting Informático





# MISIÓN, VISIÓN Y VALORES

9



## MISIÓN, VISIÓN Y VALORES

### MISIÓN

Ofrecer al cliente el mejor servicio y variedad, calidad y valor de nuestros productos y en nuestros proyectos, dando cumplida respuesta a las necesidades tecnológicas de una amplia cartera de clientes, con el compromiso de contribuir a crear un valor en el desarrollo de su actividad.

Pretendemos constituirnos en socios tecnológicos de referencia para ayudar a nuestros clientes a cumplir sus objetivos de negocio, modernizando su actividad con los máximos niveles de calidad y seguridad, cumpliendo con sus necesidades y los requisitos reglamentarios y legales aplicables en cada caso. Para ello, combinamos una oferta heterogénea de servicios en el ámbito TIC con una gama de productos en los que se materializa el conocimiento funcional de las áreas en las cuales aportamos experiencia y valor diferencial a nuestros clientes y, por ende, al conjunto de la sociedad.

### NUESTROS VALORES

- Innovación
- Orientación al partner y al cliente
- Creación de valor
- Orientación a resultados
- Compromiso
- Versatilidad (adaptación al cambio)
- Motivación
- Interés por aprender
- Agilidad
- Identificación con CIC
- Trabajo en Equipo
- Responsabilidad Social Corporativa

### VISIÓN

Constituirse en un grupo empresarial líder en el ámbito de las TIC, con vocación nacional e internacional, reconocido por su calidad de servicios, capacidad de innovación, compromiso y fiabilidad en los proyectos y productos que desarrollamos.

En el nuevo plan estratégico hemos basado nuestra conducta en 5 principios:



#### Empatía y generosidad

El nosotros por delante del yo, generosidad a la hora de enseñar, delegar, compartir la información, recibir críticas y también saber hacerlas.



#### Liderazgo

Queremos hacerlo desde dentro, así que debemos hacer el esfuerzo de dirigir a otros en camino a un fin, pero sobre todo de dirigirnos a nosotros mismos.



#### Pasión

Estar comprometidos con el corazón y con la mente.



#### Humildad y autocrítica

Ser responsables, ejercitar una autocrítica sana y positiva como descubrimiento de oportunidades.



#### Integridad y honestidad

Ser transparente.



# ÉTICA EMPRESARIAL DE CIC

# 11



## ÉTICA EMPRESARIAL DE CIC

### DESDE EL COMIENZO DE NUESTRA ACTIVIDAD VENIMOS APLICANDO VALORES Y NORMAS QUE FUNDAMENTAN LA CULTURA ÉTICA CORPORATIVA POR LA QUE NOS REGIMOS EN LA ORGANIZACIÓN

En el porvenir, CIC trata de ofrecer una sólida base de gestión donde se vienen aplicando las pautas éticas oportunas, que se mantienen en el tiempo y ofrecen mejora continua para el negocio. En CIC somos conscientes de que para el alcance de un progreso sostenible es importante la forma de actuación en el presente, pues esta no debe de comprometer a nuestras futuras generaciones.

La organización tiene previsto la publicación de su primer Código de Conducta en el año 2018. Un documento de conducta ética que recoja los valores y normas que nos promueven en la actividad diaria, en las relaciones internas y externas. La estructuración y definición del Código de Conducta además de generar beneficios y bienestar para la compañía y todos los stakeholders, es una manera de establecer una cultura de conocimiento de nuestra forma de actuar. Se trata de asegurar la cultura ética corporativa compartida por toda la organización.

### PRINCIPIOS DE LA ÉTICA EMPRESARIAL DE CIC

#### Igualdad de oportunidades

Consideramos que todas las personas y entidades han de ser tratadas con criterio de igualdad. En nuestra compañía no existen etiquetas y bajo ningún concepto permitimos conductas discriminatorias.

Este año 2017, la organización se ha visto volcada en la elaboración del Plan de Igualdad y de un Protocolo contra el acoso laboral.

#### Desarrollo profesional y la formación

El desarrollo y el progreso de nuestro equipo son claves para nuestro negocio. Ofrecemos a nuestros profesionales oportunidades de crecimiento, formación, progreso y alcance de la autorrealización personal.

#### Conciliación de la vida laboral con la personal

Buscamos el adecuado equilibrio entre la vida laboral y la personal de nuestro equipo.

#### Salud y seguridad laboral

Cuidamos el entorno laboral prestando especial atención a los aspectos relacionados con la salud y la seguridad en el trabajo.

#### Excelencia y profesionalidad

Nuestro equipo es la imagen de la compañía, por ello todos los miembros integrantes han de actuar conforme a la excelencia y la profesionalidad.

#### Regulación de conflicto de intereses

En nuestra organización fomentamos las actuaciones encaminadas a trabajar de forma conjunta hacia los intereses de CIC como un todo, buscando la consecución de los objetivos globales más allá de los individuales.

#### Anticorrupción y soborno

Son conductas totalmente prohibidas, consideradas de falta de moral, desleales y generadoras de un ambiente inseguro, de desconfianza y de corrupción.

#### Tratamiento y seguridad de la información

La Dirección de CIC vela de forma muy estricta por el cumplimiento de los requisitos del negocio respecto a la seguridad de la información. Debemos de salvaguardar los datos manejados y mantener un compromiso con el cumplimiento y conocimiento de las normas y requisitos reglamentarios al respecto.

#### Compromiso con el medio ambiente

Nuestro deber es evitar, prevenir o en su caso minimizar los impactos ambientales y la posibilidad de actuación desde el punto de vista económico, tecnológico y de recursos humanos.



## RELACIONES CON NUESTROS PRINCIPALES GRUPOS DE INTERÉS

### Regulación de relaciones internas

Somos un equipo, y las relaciones internas son el pilar fundamental en el logro de nuestra misión. Las relaciones internas en CIC se basan en el respeto, la profesionalidad, la integridad, la responsabilidad, la absoluta transparencia y la igualdad de oportunidades.

### Relaciones con los proveedores

La cadena de suministro es tratada de forma totalmente ética, aplicando criterios de igualdad de oportunidades, respeto, confianza y seguridad.

### Relaciones con los clientes

La actuación ética en las relaciones con nuestros clientes es la base del negocio. Nuestras acciones generan relaciones duraderas basadas en la confianza, sinceridad, empatía y seguridad.

### Relaciones con la competencia

Apostamos por una competencia leal. Nuestra actividad no afecta negativamente a empresas competidoras del sector. No estamos a favor de prácticas desleales, o acciones que puedan perjudicar a la competencia.



# NUESTRA ESTRATEGIA DE RSC

NUESTRA ESTRATEGIA DE RSC TIENE POR OBJETIVO LA CREACIÓN DE VALOR COMPARTIDO  
MEDIANTE ACCIONES ENFOCADAS AL DESARROLLO SOSTENIBLE

# 14



## NUESTRA ESTRATEGIA DE RSC

El plan de Responsabilidad Social Corporativa de CIC tiene por objetivo generar valor compartido mediante prácticas responsables y sostenibles, aportando y creando valor en el presente sin que ello repercuta en el futuro. Siendo ello la razón que justifica nuestra apuesta por la creación y la aportación de valor a partir de una base sólida, fundada en unos objetivos ajustados a la realidad y capaces de generar mejoras a largo plazo en los aspectos económicos, sociales y medioambientales.

Promover una cultura ética en toda la cadena de valor, ayudar a las comunidades locales, velar por las necesidades e inquietudes de nuestros profesionales y los principales stakeholders son objetivos de CIC.

Desde el punto de vista tecnológico queremos fomentar un uso responsable de las tecnologías, crear y promover la utilización de las tecnologías verdes, así como ofrecer la máxima calidad y excelencia en los productos y servicios que prestamos.

Las actuaciones adaptadas por CIC en los ámbitos social, económico y ambiental se encuentran alineadas con el plan de RSC que gira en torno a los 8 compromisos



Creación de valor compartido



Contribución y participación en el desarrollo social, medioambiental y económico



Máximos estándares de calidad y seguridad para nuestros clientes



Compromiso con nuestros profesionales



Mantenimiento de la cadena de suministro responsable



Fomento del comportamiento ético



Compromiso con la innovación y el progreso



Comunicación con los grupos de interés

Somos conscientes de que tenemos un largo camino de mejora por delante. Por consiguiente, el plan de sostenibilidad recoge todos aquellos aspectos sobre los que estamos trabajando y las mejoras que queremos incorporar.

Para el adecuado cumplimiento de los compromisos definidos por la organización se actúa en tres ámbitos: social, económico y medioambiental.

Las actuaciones vienen definidas para cada ámbito de actuación. Se trata de actuar de forma responsable y propulsar iniciativas sostenibles.

### Dimensión económica

- Inversiones seguras
- Gestión de riesgos
- Calidad e innovación
- Cadena de suministro responsable

### Dimensión social

- Diálogo con los grupos de interés
- Contribución a las comunidades locales
- Seguridad de la información
- Plan de igualdad
- Ética en la gestión
- Creación de empleo
- Diálogo con los grupos de interés
- Compromiso con los profesionales
- Eficacia y buen gobierno

### Dimensión ambiental

- Reciclaje y reutilización
- Reducción de impactos ambientales
- Tecnologías verdes
- Cumplimiento legal



# CIC EN NÚMEROS 2017

# 16

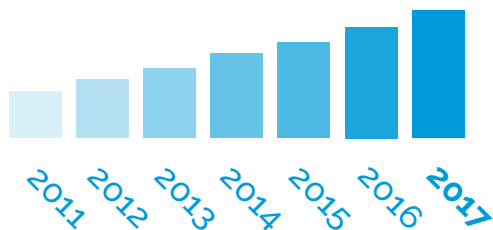


## CIC EN NÚMEROS 2017

### Cifra de negocio alcanzada

**13M€** en 2016

**14,2M€** en 2017



**15M€** en ventas  
a entidades privadas



**8.000€** en acciones  
de TeamBuilding



**105.000€** en formación  
de la plantilla



**700.000€** en subcontratación  
de trabajadores

**+11 soluciones tecnológicas**  
desarrolladas y probadas

**2 eventos organizados**  
de referencia nacional durante 2017

**3 sedes en España**  
en Santander, Camargo y Madrid

**Sello PYME Innovadora**  
Obtención de reconocimiento

**8,7M€ pagados**  
en concepto de sueldos y salarios

**Certificaciones**  
ISO 140001/ISO 9001/ISO 27001/CMMI

**12**  
países

**+7**  
sectores

**+256**  
empleados

**513**  
pedidos

**253**  
proveedores

**221**  
proyectos

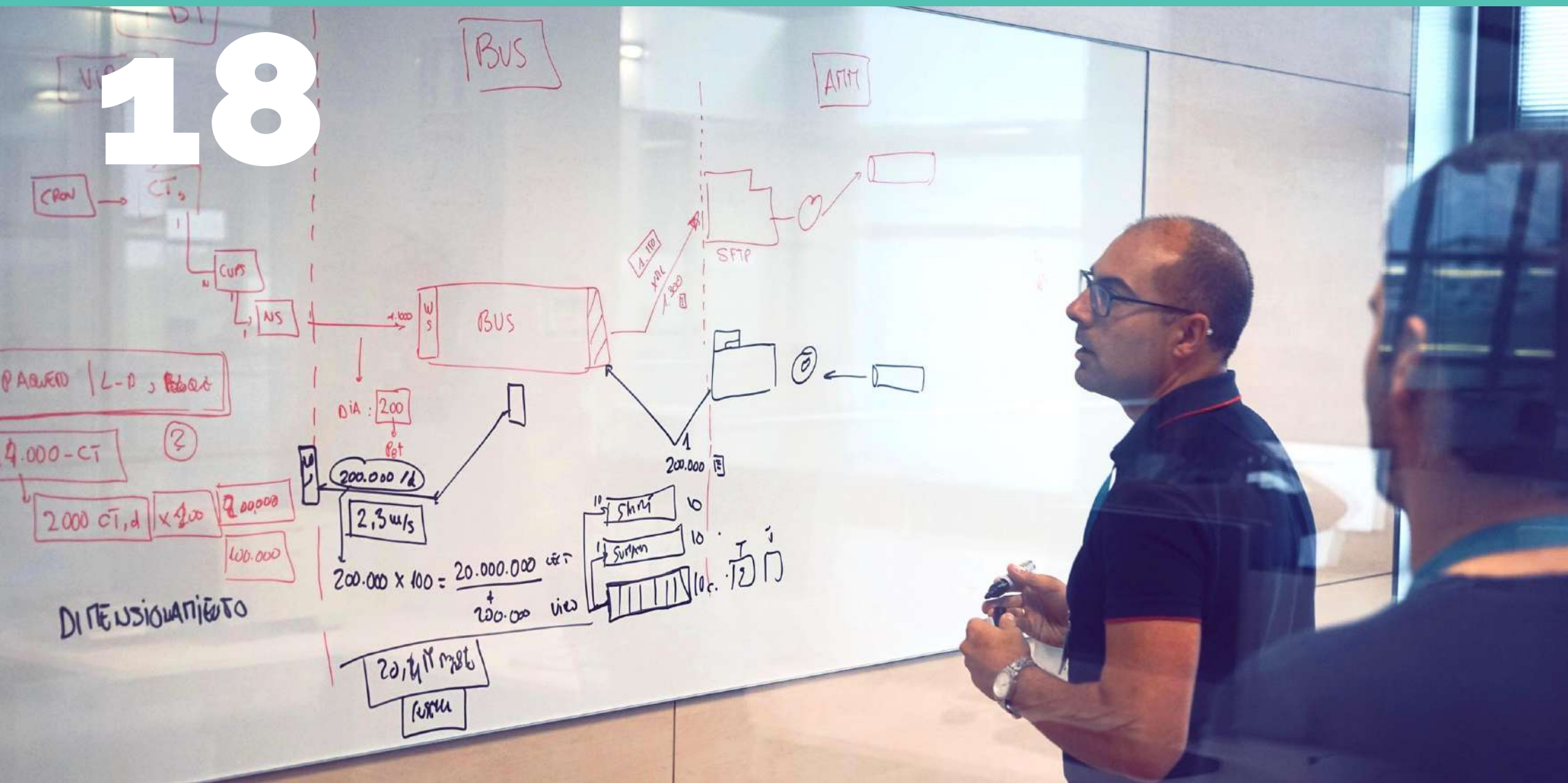
· Alemania · Andorra · Bélgica · Emiratos Árabes Unidos · España · Finlandia · Irlanda · Italia · Panamá · Perú · Portugal · Rusia · Reino Unido

\*Los datos del informe hacen referencia a los datos de CIC Consulting Informático de Cantabria S.L. quedando excluidos los datos del resto del grupo CIC.

# SOBRE NUESTRO NEGOCIO

SOMOS UNA EMPRESA DE CONSULTORÍA, INGENIERÍA Y DESARROLLO DE PROYECTOS DE INFORMÁTICA Y COMUNICACIONES

# 18





## SOBRE NUESTRO NEGOCIO

### SOMOS UNA EMPRESA DE CONSULTORÍA, INGENIERÍA Y DESARROLLO DE PROYECTOS DE INFORMÁTICA Y COMUNICACIONES

Constituida en 1990, en la actualidad CIC es una consultora que ofrece a sus clientes soluciones de sistemas de información globales abarcando toda su cadena de valor. Desde el comienzo de su actividad hasta la actualidad, CIC ha experimentado un importante aumento de su cartera de clientes, no solo a nivel nacional, sino también a nivel internacional, llegando a realizar trabajos en más de 20 países.

Los servicios ofrecidos por nuestra compañía incluyen la consultoría de procesos de negocio y evaluación de las mejores alternativas, el desarrollo de proyectos a medida, soluciones de integración, seguridad de la información, seguridad informática y ciberseguridad, mantenimiento de aplicaciones y servicios de soporte.

### AYUDAMOS A OTRAS EMPRESAS EN SU TRANSFORMACIÓN DIGITAL

Además, CIC proporciona a sus clientes los sistemas informáticos y de telecomunicaciones necesarios para sus negocios, tanto en los procesos de producción, como en lo que se refiere a la información necesaria para la gestión y la toma de decisiones, desarrollando dichos sistemas y gestionando su explotación.

Durante estos años hemos adquirido un amplio conocimiento en los sectores de energía y utilities, industria, servicios, telecomunicaciones, sector público y pyme, creando soluciones propias que permiten incorporar a nuestros clientes la tecnología que les hace más competitivos.

### EN CIC APOSTAMOS FIRMEMENTE POR LA INNOVACIÓN

En CIC siempre hemos apostado por los proyectos de Investigación, Desarrollo e Innovación (I+D+i), que se han materializado con la participación en diferentes proyectos internacionales fomentando la transferencia tecnológica entre la Universidad y la empresa privada. Dedicamos parte de los recursos al desarrollo de servicios y proyectos de I+D+i, ofreciendo soluciones innovadoras y adaptadas a las necesidades de nuestros clientes.

La apuesta por la calidad ha sido una constante en la política de la empresa. La experiencia en la utilización de metodologías de trabajo y buenas prácticas nos permite minimizar riesgos, incrementar la eficiencia y cumplir los objetivos de nuestros clientes. Además, CIC es una empresa socialmente responsable y contribuye activa y voluntariamente a mejorar los ámbitos social, económico y ambiental de nuestro entorno.

## TIMELINE DE CIC

1990

Se constituye CIC Consulting Informático. Ofrece soluciones a medida de gestión empresarial a PYMES de la región (contabilidad, ERP entre otros), instalaciones hardware y redes locales de ordenadores.

1991–1993

Ampliamos la oferta de servicios. CIC comienza a ofrecer servicios de consultoría y amplía el desarrollo software para la gestión de redes de transmisión digital y las aplicaciones web para la gestión del negocio. Apoyamos nuestros proyectos en tecnologías robustas de fabricantes como ORACLE, Microsoft, etc., con los que establecemos una relación de partnership.

Se inician el proyecto SISUR para Electra de VIESGO y otros proyectos en compañías a nivel nacional.

Se comienza a desarrollar con C++.

La plantilla crece llegando a los 50 empleados.

1994–1995

Lanzamiento de SGRwin NMS, Sistema de gestión de redes privadas de comunicaciones.

Plataforma VIPWEB, Grupo Endesa Desarrollo de un Sistema de aprovisionamiento electrónico, intercambio de peticiones de ofertas, pedidos y facturas con proveedores.

Se construyen las primeras oficinas de la compañía en Maliaño.

1996

Se alcanza un acuerdo de distribución de SGRwin con la compañía OMNILOGIC.

Se publica en IEEE "A case of integration of different telecommunication management systems" basado en el Proyecto SISUR.

Comienzo del desarrollo de soluciones de Business Intelligence.

1998

Comenzamos los desarrollos basados en tecnología JAVA.

Comienzo de proyecto SIG Proyecto de integración SIG sobre base de datos de inventario del metro de Bilbao Metro-Visor (1998/1999).

Comenzamos a trabajar en proyectos para las AAPP en Gobierno de Cantabria.

1999

Primer plan estratégico. Reorganización de la estructura interna, se crean gerencias de negocio cuyo objetivo es el desarrollo de distintas áreas de especialización: PYME, TELECOM, MOVILIDAD, UTILITIES, INTEGRACIÓN, WEB Y SISTEMAS.

2000 – 2003

Comenzamos a desarrollar aplicaciones específicas para dispositivos móviles.

Se comienza a trabajar en el Proyecto PARAWAS (PARALELITATION WAVE SIMULATION), dentro del marco de ESPRIT en diversos proyectos de NUCLENOR y del Ayto de Santander.

Desarrollo Front-End de comunicaciones sobre protocolo Http con dispositivo mediador de protocolo SNMP, cofinanciado con fondos FEDER, año 2001.

2004

Obtención de la certificación ISO 9001. Se establece el plan estratégico que incluye el objetivo de salir al mercado exterior.

## TIMELINE DE CIC

### 2005-2007

Apertura de la Oficina en Madrid en 2006.

El proyecto SIA (Sistema Integrado de Ayudas) desarrollado para Gobierno de Cantabria queda finalista en los European eGovernment Awards 2007 en la categoría de Administración más eficaz y eficiente.

+ de 100 profesionales.

+ de 5M€ de facturación.

### 2009

Obtención de la ISO 14001 y ISO 27001.

Obtención del CMMI for development Nivel 2 por el Software Engineering Institute (SEI) que acredita el nivel de madurez en las mejores prácticas de la industria del desarrollo de software.

### 2012

Lanzamiento de IDboxRT para la monitorización en tiempo real.

+ de 150 profesionales.

### 2017

Separación de la actividad de Gestión empresarial para PYMES a una empresa fuera del grupo.

+ de 15M€ de facturación.

+ de 250 profesionales.

Clientes en más de 30 países.

### 2008

El proyecto Visor de Historia Clínica Electrónica obtiene la certificación de proyecto I+D+i de AENOR.

Se coloca la primera piedra del edificio de PCTCAN donde actualmente CIC desempeña su actividad.

### 2010-2011

Inauguración del edificio de PCTCAN, actual sede de la compañía.

Lanzamiento de la primera versión de la plataforma de Field Services am+.

### 2013-2016

**Internacionalización:** La empresa crece de forma sostenible alcanzando mercados como el de Alemania, Italia, Reino Unido, Bélgica, Marruecos, China, Emiratos Árabes, Argentina, Perú, Chile, México, Australia y Sudáfrica entre otros.

En 2015 se crea una spin off FIELDEAS easy field services, para el desarrollo de la plataforma de field services.

**Obtención del sello de PYME Innovadora** emitido por el Ministerio de Economía y competitividad.

**Obtención de la certificación ISO 20000-1** de Sistemas de Gestión de Servicios TI.

**Lanzamiento de LUCA BDS,** Navega por tus aplicaciones desde una única plataforma.

+ de 10M€ de facturación.



# GOBIERNO CORPORATIVO

EL GOBIERNO CORPORATIVO DE CIC CONSULTING INFORMÁTICO S.L. ESTÁ CONFORMADO POR LOS ESTATUTOS SOCIALES, LAS POLÍTICAS CORPORATIVAS, LAS NORMAS INTERNAS Y LOS RESTANTES CÓDIGOS Y PROCEDIMIENTOS INTERNOS APROBADOS POR LOS ÓRGANOS COMPETENTES DE LA SOCIEDAD

# 22



## GOBIERNO CORPORATIVO

La Dirección de CIC se asegura que las responsabilidades y autoridades están definidas y son comunicadas dentro de la organización y a sus principales grupos de interés.

Las funciones y responsabilidades para todos aquellos puestos que afecten en la calidad del servicio prestado y en cualquier aspecto relativo a la gestión ambiental son definidas por la Dirección. El 100% de la Dirección de CIC son profesionales de procedencia local.

\*Entendemos por local la zona nacional.



D. José Ramón López Trueba  
**Presidente del consejo**



Dña. María Gabina Lledías Revuelta  
**Secretaria del consejo**



D. Carlos San Martín Ranero  
**Consejero ejecutivo**



D. Jesús Barcena García  
**Consejero ejecutivo**



D. Fernando Juan Martínez de Lafuente  
**Consejero ejecutivo**

Durante el año 2017, el Consejo de Administración estaba compuesto por los siguientes miembros:

**Presidente del Consejo:** D. José Ramón López Trueba.

**Secretario del Consejo:** Dña. María Gabina Lledías Revuelta.

**Consejeros ejecutivos:** D. Jesús Bárcena García, D. Fernando Juan Martínez de Lafuente y D. Carlos San Martín Ranero.

A finales de 2017 se ha producido un cambio societario y de gobierno que podrá ser consultado en el próximo informe de RSC de 2018.

## ESTRUCTURA ACCIONARIAL

Durante el año 2017 el capital social de CIC CONSULTING INFORMÁTICO DE CANTABRIA S.L. estaba representado por:

D. Jesús Bárcena García

HFC Consultores de gestión S.L.

Dña. María Gabina Lledías Revuelta

D. José Ramón López Trueba

D. Fernando Juan Martínez de Lafuente

D. Carlos San Martín Ranero

A finales de 2017 se ha producido un cambio societario y de gobierno que podrá ser consultado en el próximo informe de RSC de 2018.

## CONSEJO DE ADMINISTRACIÓN

El Consejo de Administración se configura como un órgano que fija las estrategias y directrices de gestión de la compañía y establece las bases de la organización corporativa con el fin de garantizar su mayor eficiencia, realizando las labores de supervisión y control de los órganos ejecutivos y del equipo de dirección, en quienes delega la gestión ordinaria de la Sociedad, verificando que actúan conforme a las estrategias aprobadas y a los objetivos marcados.

Así mismo dentro del ámbito de sus funciones de supervisión y control, el Consejo de Administración adopta las decisiones procedentes sobre las operaciones empresariales y financieras de especial transcendencia para la compañía, realiza el establecimiento y control de los objetivos estratégicos y del presupuesto y aprueba las bases de su propia organización y funcionamiento para el mejor cumplimiento de estas funciones.

## COMITÉ DE DIRECCIÓN

Formado por el equipo directivo, tienen como principal misión proyectar la empresa hacia el futuro, orientándose a la consecución de los objetivos financieros y no financieros que establece el Consejo de Administración, para asegurar la continuidad de la empresa en el largo plazo.

## COMITÉ DE RSC

Como órgano responsable del proyecto de responsabilidad empresarial, se constituyó en el año 2016 el Comité de RSC, que se reúne dos veces al año, y está integrado por el gerente de gestión Interna, el gerente de RRHH, el gerente de Marketing y Comercial y el responsable de elaborar la memoria.

Los objetivos primordiales del comité de RSC de CIC son la elaboración de los informes y el de transmitir a toda la organización la importancia de una gestión responsable y de una filosofía de trabajo comprometida con el entorno. Por ello hemos creído que era muy importante crear un Comité de RSC que incorpore al menos a una persona fuera de los primeros niveles de organización, formando de este modo un equipo transversal. El Comité es el responsable de promover e impulsar las iniciativas que se lleven a cabo en materia de RSC.

El Comité de RSC se encarga de temas relativos a:

- Las políticas de RSC y medio ambiente y toda la documentación relacionada.
- El plan anual.
- Los Informes de RSC de CIC CONSULTING INFORMÁTICO.
- Las propuestas y seguimiento de las acciones de RSC y medio ambiente.
- Comunicación interna y externa sobre temas relativos a la RSC.

El objetivo del Comité es el de velar porque se cumpla nuestro objetivo de integrar en nuestra estrategia empresarial además de la creación de valor y la obtención de beneficios, una gestión responsable con el mundo que nos rodea.

## COMITÉ DE DIRECCIÓN 2017

D. José Ramón López Trueba  
Director general de CIC

D. Manuel de La Fuente Porres  
Consultor de gestión

D. Carlos San Martín Ranero  
Responsable de alianzas

D. José Manuel Peña Sáez  
Director de utilities

D. Miguel Vázquez Roque  
Director financiero

Dña. Mónica Ribón Suárez  
Gerente gestión interna

D. Fernando Juan Martínez de Lafuente  
Director de cuentas

D. Juan Antonio Prego Ortiz  
Director de RRHH

D. José Antonio Teixeira Vitienes  
Director de desarrollo de negocio

D. José Miguel Prellezo Gutiérrez  
Director de producción



# METODOLOGÍA DE ANÁLISIS DE RIESGOS

LA METODOLOGÍA EMPLEADA EN EL ANÁLISIS DE RIESGOS DEBE PERSEGUIR UN OBJETIVO CLARO: UN VALOR QUE NOS INDIQUE EL RIESGO ASOCIADO A LOS ACTIVOS Y QUE NOS PERMITA TOMAR DECISIONES PRIORIZADAS

# 25



## METODOLOGÍA DE ANÁLISIS DE RIESGOS

### DENTRO DE NUESTRO SISTEMA DE GESTIÓN INTEGRADO TENEMOS ESTABLECIDA LA METODOLOGÍA DEL ANÁLISIS DE LOS RIESGOS Y LAS ACCIONES ENFOCADAS HACIA EL CONTROL DE ESTOS

#### Determinación de activos disponibles

El primer paso es determinar los activos disponibles, tales como: nuestro personal, instalaciones, hardware, software, recursos económicos, servicios, la reputación de la firma, sistema de gestión, credibilidad, buena imagen, etc.

#### Valoración cualitativa

La valoración de los activos se realiza de acuerdo con los criterios de confidencialidad, integridad y disponibilidad.

#### Clasificación de los activos

La clasificación de los activos nos ofrece un cálculo del valor global que representan para la organización.

#### Evaluación de amenazas

Las amenazas son eventos que pueden desencadenar un incidente en la organización, produciendo daños materiales o pérdidas inmateriales en los activos.

La consecuencia de una amenaza, si se materializa, es un incidente que modifica el estado de seguridad de los activos. Para cada activo seleccionamos las amenazas que pueden afectarle. Las amenazas pueden tener carácter interno, externo, intencionado, no intencionado, financiero, legal, técnico, etc.

#### Estudio de probabilidad de ocurrencia

Se calcula la vulnerabilidad de los activos frente a la aparición de una amenaza, la probabilidad de ocurrencia, el impacto que pueda producir y, por último, el riesgo; considerando por riesgo la posibilidad de que se produzca un impacto determinado en un activo, en un conjunto de activos, en toda la organización o fuera de ella.

#### Priorización

Una vez obtenidos los valores de riesgo se procede a la clasificación de los riesgos según la relevancia escalada de mayor a menor. Los datos se interpretan en base a los cálculos de la probabilidad de ocurrencia de la amenaza, el impacto que puede producir en la organización y la importancia del activo.

#### Medidas de prevención y/o tratamiento

CIC realiza una reevaluación de los riesgos periódica, incluyendo los casos en que los requerimientos del Sistema de Gestión Integrado y del Sistema de Gestión de Seguridad o cualquier información relativa al propio análisis de riesgos hayan cambiado. Tras cada reevaluación se procede a aprobar la nueva evaluación de riesgos, la aceptación, el plan de tratamiento de riesgos correspondiente y se aprueban los riesgos residuales propuestos.

Todas estas acciones se desarrollan durante una o varias reuniones del Comité de Seguridad.

#### Responsabilidad

Las responsabilidades relativas a la gestión de riesgos corresponden a la Gerencia de Sistemas, los dueños de los riesgos (persona designada con responsabilidad directa sobre el activo objeto de análisis de riesgo) y al Comité de Seguridad compuesto por el Director General, Gerente de Gestión Interna, Gerente de Sistemas (Responsable de Seguridad) y el Responsable del Sistema de Gestión Integrado (SGI).

## LOS RIESGOS FINANCIEROS, LEGALES, ESTRATÉGICOS Y OPERACIONALES HAN DE SER DEBIDAMENTE CONTROLADOS PARA PREVENIR IMPACTOS NEGATIVOS SOBRE LA ORGANIZACIÓN Y SUS PRINCIPALES STAKEHOLDERS

### Riesgo financiero

Control de liquidez disponible  
Inversiones rentables, seguras y eficaces  
Acreedores

### Riesgo legal

Protección de la propiedad intelectual  
Cumplimiento legal en las contrataciones  
Privacidad, seguridad y confidencialidad de los datos  
Prácticas laborales lícitas

### Riesgo estratégico

Pérdida de clientes  
Adquisiciones responsables  
Cambio tecnológico  
Protección de medio ambiente

### Riesgo operativo

Riesgo reputacional  
Capacidad y aumento en el desarrollo de los productos  
Seguridad de los datos  
Calidad en los productos y servicios prestados

### Riesgo financiero

La estabilidad financiera es un pilar fundamental en cualquier actividad empresarial y se logra mediante la correcta gestión económica. El sustento de un equilibrio económico adecuado es la fórmula que sigue CIC en su gestión financiera. Es una prioridad para la organización velar por una estabilidad económica y minimizar el riesgo financiero. Ello implica tener control sobre la liquidez disponible, las inversiones realizadas y sobre el riesgo de impago, entre otros.

### Riesgo legal

Somos una empresa responsable y es nuestro deber actuar de forma lícita. Tenemos asumida una gran concienciación y responsabilidad en materia de cumplimiento legal. Para suprimir los riesgos legales tratamos de promover la cultura de conocimiento de la legislación vigente por parte de la organización y todos los stakeholders vinculados a nuestra actividad. Ponemos especial énfasis en las regulaciones relativas a la protección de la propiedad intelectual, prácticas laborales lícitas, legalidad en las contrataciones; así como la privacidad, seguridad y confidencialidad de los datos.

### Riesgo estratégico

La cultura de mejora continua implantada en CIC es la base de la estrategia de la compañía. Aspectos tales como la calidad de los productos y servicios, la innovación, el cuidado del medio ambiente y las relaciones con los principales stakeholders juegan un papel clave en el desarrollo del negocio; y en su conjunto es el motor que da impulso a la estrategia de la compañía.

Los riesgos estratégicos pueden ocasionar serias repercusiones sobre el negocio y en consecuencia son aspectos que han de ser debidamente analizados y controlados.

### Riesgo operativo

La cobertura de riesgo operativo se centra en la utilización de los sistemas y procesos oportunos en el desempeño de nuestra actividad. Somos conscientes de que una acción operativa empleada inadecuadamente puede derivar en un riesgo reputacional considerable. En consecuencia, analizamos, evaluamos y valoramos todas las actuaciones llevadas a cabo por nuestra empresa para tener capacidad de anticipación a los riesgos de prestigio.



# PARTICIPACIÓN EN INICIATIVAS EXTERNAS Y ASOCIACIÓN

28







## INICIATIVAS EXTERNAS EN LAS QUE LA ORGANIZACIÓN HA PARTICIPADO O HA SUSCRITO

Con el fin de favorecer la **integración laboral** de los jóvenes, hemos colaborado en distintos programas de fomento de empleo impulsados por la Universidad de Cantabria e Institutos de la región.

Para la redacción del presente informe hemos colaborado en el programa llamado "**Cantabria responsable**" impartido por la Cámara de Comercio de Cantabria, a través del cual hemos podido obtener formación de calidad y asesoramiento en materia de Responsabilidad Social.

## ASOCIACIONES

Por medio de la adhesión realizada a **enerTIC** hemos adquirido el compromiso de aportar beneficio al impulso de la Eficiencia Energética en España, la difusión de las TIC enfocadas a mejorar la Eficacia Energética, potenciar el desarrollo de negocio, a su vez que reafirmar la apuesta por la Sostenibilidad dentro de nuestra estrategia de RSC.

- CIC es socio de **International Association of Microsoft Channel Partners (IAMCP)**, organización que tiene por objetivo fomentar la comunicación y el networking entre empresas que desarrollan y comercializan tecnologías Microsoft, ello facilita conocer las demandas y necesidades detectadas por ambas partes para maximizar el desarrollo de negocio conjunto.
- CIC es miembro del **Clúster de la Industria Nuclear de Cantabria (CINC)**.
- CIC forma parte de la **Asociación de Mujeres Empresarias de Cantabria (ADMEC)**.
- CIC es socio de la **Asociación Cántabra de Empresas de Nuevas Tecnologías de la Información y las Comunicaciones (ASCENTIC)**, asociación que tiene por objetivo reunir las empresas de Cantabria más representativas del sector de las TIC y de este modo colaborar en el impulso de este sector en nuestra región.
- CIC es socio de la **Asociación para el progreso de la Dirección (ADP)**, que tiene por objetivo colaborar en el desarrollo de las empresas, a través del desarrollo de sus directivos. ADP es una entidad privada e independiente, sin ánimo de lucro, de ámbito internacional, cuya misión es impulsar y actualizar la formación y la información de los directivos de empresas y de los empresarios a través de actividades de difusión del conocimiento, capacitación y mejora profesional, contribuyendo al bien común.
- CIC es socio del **Grupo de Iniciativas Regionales de Automoción (GIRA)**.

# PARTNERS TECNOLÓGICOS

30



## PARTNERS TECNOLÓGICOS





# MATERIALIDAD

EL ESTUDIO DE MATERIALIDAD HA CONTRIBUIDO DE FORMA SIGNIFICATIVA EN LA ELABORACIÓN DEL PRESENTE INFORME, PERMITIENDO LA IDENTIFICACIÓN E INTEGRACIÓN DE TODOS LOS ASUNTOS DE CARÁCTER RELEVANTE PARA LA ORGANIZACIÓN Y SUS STAKEHOLDERS

# 32



## MATERIALIDAD

### EL ESTUDIO DE MATERIALIDAD HA PROPICIADO LA DETERMINACIÓN DE ASPECTOS MATERIALES Y HA ESTABLECIDO LA LÍNEA GENERAL QUE SIGUE EL CONTENIDO DEL INFORME

Los aspectos que han superado el umbral de materialidad son aquellos que en nuestra consideración son capaces de producir impacto económico, ambiental y/o social significativo dentro o fuera de la organización, así como aquellos aspectos que influyen de modo sustancial en las evaluaciones y decisiones de los grupos de interés ligados a nuestra actividad.

El proceso seguido en la determinación de los aspectos materiales y la cobertura de los mismos se ha basado en el procedimiento recogido en el manual de aplicación de GRI. Partiendo del contexto de sostenibilidad y de participación de los grupos de interés el estudio de materialidad comenzó con la **identificación** de los aspectos relevantes, tomando de referencia la lista de indicadores proporcionados por GRI que se ha visto completada con otro indicador significativo que es el de innovación. Se han seleccionado aspectos que consideramos influyentes y/o capaces de provocar impacto sobre nuestro modo de gestión sostenible, sobre la viabilidad del negocio, sobre la organización en general y los grupos de interés vinculados.

La lista final pasó a ser revisada para asegurarnos de que refleja el modo de nuestra gestión responsable, siendo la idónea en compartir con los stakeholders la manera en la que la organización atiende las necesidades actuales; evitando la repercusión en las futuras generaciones y garantizando el equilibrio entre el crecimiento económico, el cuidado del medio ambiente y el bienestar social.

#### Desempeño económico

- Desempeño económico
- Presencia en el mercado
- Impactos económicos indirectos
- Prácticas de adquisición

#### Desempeño ambiental

- Materiales
- Energía
- Agua
- Emisiones
- Cumplimiento regulatorio

#### Desempeño social

- Empleo
- Relaciones entre los trabajadores y la dirección
- Salud y seguridad en el trabajo
- Capacitación y educación
- Diversidad e igualdad de oportunidades
- No discriminación
- Comunidades locales

#### Otros aspectos materiales

- Innovación

Mediante el proceso de **priorización** basado en los principios de materialidad y participación de los stakeholders se ha determinado la relevancia que representa cada asunto considerado como material.

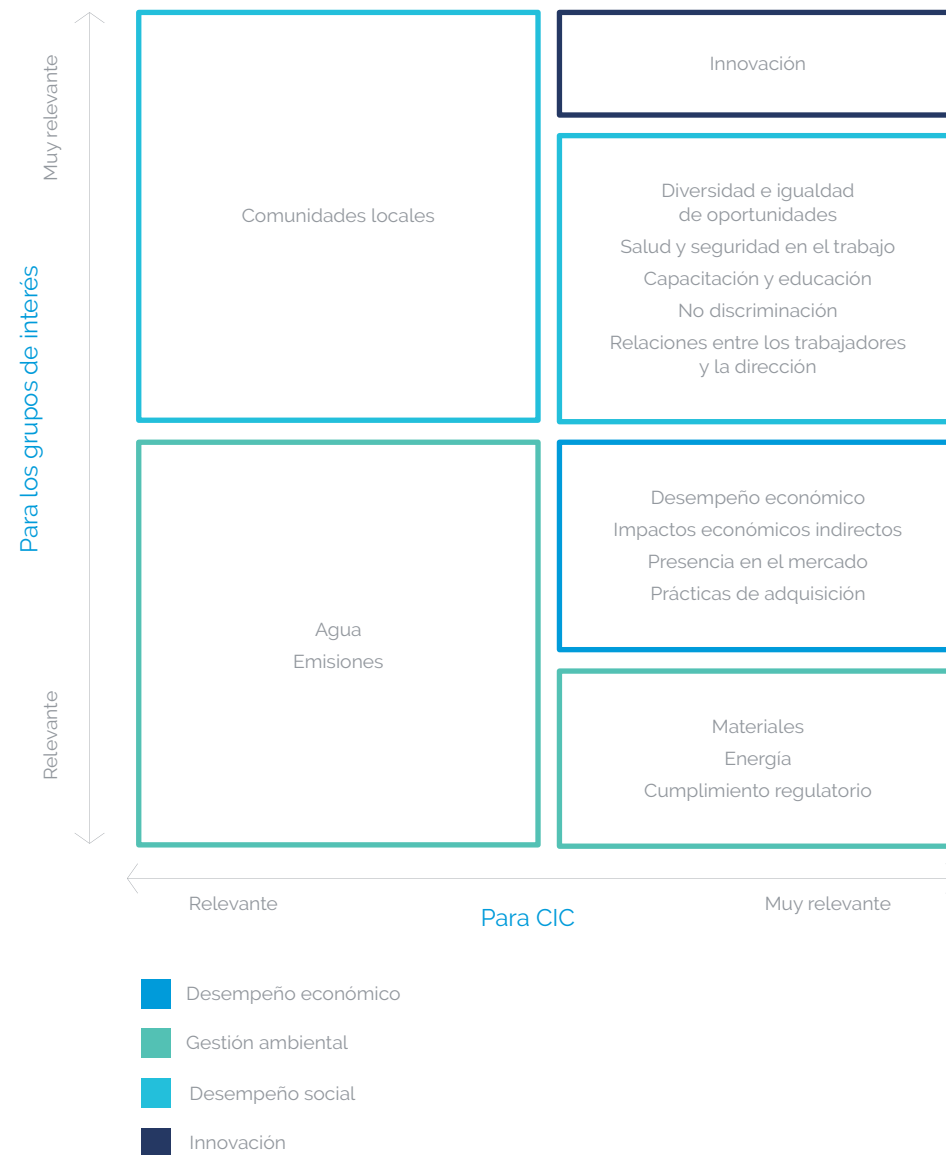
Posteriormente, se inició el proceso de **validación** en el que se aplicaron los principios de exhaustividad y participación de los grupos de interés, concluyendo de este modo con la estructuración de los contenidos de la memoria.

Se ha tomado de referencia toda la información recogida de las siguientes fuentes: nuestro equipo, clientes, proveedores, colaboradores, preceptos sociales y la derivada del análisis de tendencias contractuales.

Siguiendo el principio de exhaustividad se fijó la cobertura de los aspectos, determinando de este modo el ámbito de impacto de cada aspecto material. En nuestra consideración todos los aspectos materiales recogidos en la presente memoria podrían provocar impacto tanto dentro como fuera de la organización. En consecuencia, la cobertura de los aspectos materiales por la que ha optado el Comité de RSC es dentro y fuera para todos los elementos determinados como materiales.

Una vez publicado el presente informe se procederá a su **revisión** para contribuir al desarrollo del próximo ciclo e incorporar las mejoras propuestas en los informes sucesivos.

## REPRESENTACIÓN VISUAL DE LA PRIORIDAD DE LOS ASPECTOS MATERIALES





# PARTICIPACIÓN DE LOS GRUPOS DE INTERÉS

35



# PARTICIPACIÓN DE LOS GRUPOS DE INTERÉS

## QUEREMOS REFORZAR Y CONSOLIDAR NUESTRO COMPROMISO CON LOS PRINCIPALES GRUPOS DE INTERÉS

Para CIC los principales grupos de interés son aquellos que tienen la capacidad de influencia significativa sobre la gestión del negocio y el desempeño de la actividad; además cuyas acciones podrían afectar a la capacidad de desarrollo de la estrategia definida por la organización, así como el alcance de los objetivos establecidos en materia sostenible. A su vez, se incluyen aquí las entidades y los individuos cuyos derechos en virtud de una ley o un tratado internacional les permiten plantear con total legitimidad determinadas exigencias a la organización.

En consecuencia, podemos definir como principales grupos de interés a los empleados de la organización, clientes, proveedores, colaboradores, comunidades locales y las Administraciones Públicas. Para el logro de los objetivos propuestos y el mantenimiento de una cultura de mejora continua es primordial contar

con los grupos de interés vinculados a la organización. Pues conocer sus preocupaciones, intereses, necesidades, sugerencias u otro tipo de información es fundamental para la mejora continua y el progreso constante.

Para ello, empleamos mecanismos para la identificación y la evaluación de las necesidades y expectativas de nuestros grupos de interés.

Las relaciones con los principales stakeholders se basan en la absoluta transparencia, confidencialidad, calidad y respeto, tratando de alcanzar el bien común y el beneficio mutuo.

Mediante este informe queremos transmitir el compromiso asumido por la organización con los principales stakeholders y compartir de forma transparente nuestra forma de desarrollo sostenible.

Grupo de interés	Asuntos relevantes
Empleados	Desarrollo profesional y promoción interna Igualdad de oportunidades No discriminación Conciliación de la vida laboral y la familiar Entorno laboral motivador, ético y conciliador Prácticas laborales favorables Formación y progreso
Clientes	Calidad e innovación Soluciones a medida eficaces Respeto y transparencia
Proveedores	Seguridad de la información Cumplimiento de acuerdos y de pago Seguridad de solvencia y legal Alcance de beneficio mutuo Transparencia y trato ético
Colaboradores	Alcance de beneficio mutuo Equilibrio y proyección de colaboración a largo plazo Compromiso y transparencia
Entorno Social	Aportaciones y participación en las comunidades locales Compromiso con la sostenibilidad social Protección del medio ambiente Creación de empleo
Administración pública	Cumplimiento de la legislación aplicable Liquidación de tributos Innovación en las soluciones y servicios para el sector público



# DIÁLOGO CON LOS GRUPOS DE INTERÉS

ES ESENCIAL MANTENER LOS CANALES DE COMUNICACIÓN ADECUADOS PARA MANTENER EL CONSTANTE CONTACTO CON LOS GRUPOS DE INTERÉS Y CONOCER SUS NECESIDADES Y PREOCUPACIONES

# 37





## DIÁLOGO CON LOS GRUPOS DE INTERÉS



### Empleados

- Página web [www.cic.es](http://www.cic.es)
- Blog de CIC
- Portal interno de empleados
- Newsletter
- Correo electrónico
- Redes sociales: Facebook, Twitter, LinkedIn, YouTube
- Reuniones, eventos, jornadas de convivencia, etc.
- Informe de responsabilidad empresarial



### Proveedores

- Página web [www.cic.es](http://www.cic.es)
- Blog de CIC
- Redes sociales: Facebook, Twitter, LinkedIn, YouTube
- Reuniones
- Correo electrónico, correo postal
- Informe de responsabilidad empresarial



### Clientes

- Página web [www.cic.es](http://www.cic.es)
- Blog de CIC
- Newsletter
- Correo electrónico
- Redes sociales: Facebook, Twitter, LinkedIn, YouTube
- Encuestas de satisfacción de clientes
- Reuniones, eventos, conferencias, jornadas, etc.
- Presencia en medios de comunicación y publicidad
- Informe de responsabilidad empresarial



### Administración Pública

- Página web [www.cic.es](http://www.cic.es)
- Blog de CIC
- Redes sociales: Facebook, Twitter, LinkedIn, YouTube
- Canales preestablecidos (correos, comunicación telefónica, reuniones, etc.)
- Informe de responsabilidad empresarial



### Colaboradores

- Página web [www.cic.es](http://www.cic.es)
- Blog de CIC
- Newsletter
- Correo electrónico
- Redes sociales: Facebook, Twitter, LinkedIn, YouTube
- Reuniones, eventos, conferencias, jornadas, etc.
- Presencia en medios de comunicación y publicidad
- Informe de responsabilidad empresarial



### Comunidades locales

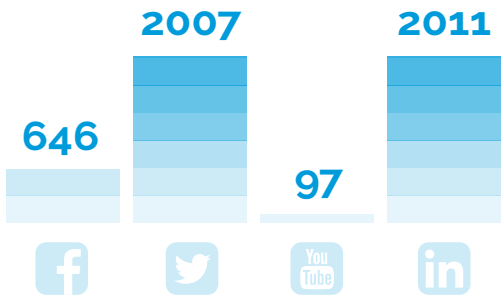
- Página web [www.cic.es](http://www.cic.es)
- Blog de CIC
- Redes sociales: Facebook, Twitter, LinkedIn, YouTube
- Presencia en medios de comunicación y publicidad
- Eventos
- Informe de responsabilidad social empresarial



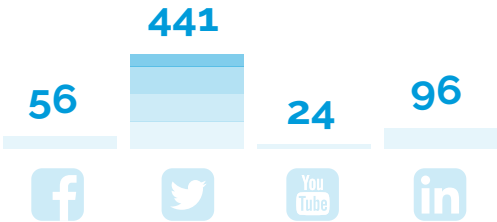
# COMUNICACIÓN A TRAVÉS DE MEDIOS DIGITALES

39

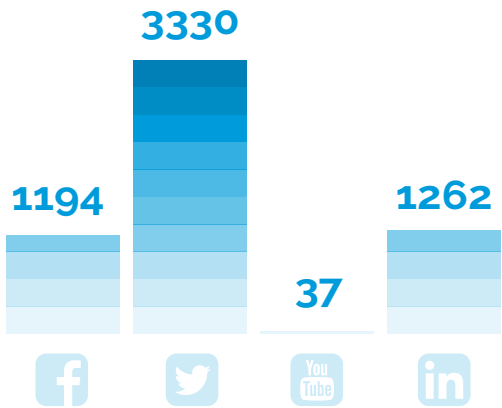




**SEGUIDORES**  
en redes sociales



**PUBLICACIONES**  
en redes sociales



**TOTAL DE LIKES**  
obtenidos en 2017

#MMD17

#CICconelDeporte



**HASHTAGS**  
más utilizados



# EVENTOS, CONGRESOS Y REUNIONES ANUALES CON CIC PRESENTE

DURANTE EL AÑO 2017 CIC HA ACUDIDO A DISTINTAS REUNIONES Y EVENTOS RELACIONADOS CON LA ACTIVIDAD DESEMPEÑADA POR LA ORGANIZACIÓN



41

## EVENTOS, CONGRESOS Y REUNIONES ANUALES CON CIC PRESENTE

ESTOS ENCUENTROS NOS BRINDAN LA OPORTUNIDAD DE REFORZAR LAS RELACIONES CON NUESTROS PARTNERS, COLABORADORES, CLIENTES Y EL RESTO DE LOS GRUPOS DE INTERÉS, OPORTUNIDAD QUE APROVECHAMOS AL MÁXIMO PARA FORTALECER NUESTRAS RELACIONES

### EUROPEAN UTILITY WEEK ÁMSTERDAM 2017

CIC ha participado como expositor en EUW17, evento que ha reunido a más de 12.000 visitantes y donde CIC ha podido acercarse más al mercado europeo de las Utilities.

### SPE OFFSHORE EUROPE 2017

Evento de referencia internacional dónde CIC ha estado presente. Esta reunión nos ha brindado la oportunidad de conocer empresas tecnológicas del mercado internacional, conocer tendencias y novedades aplicables a las soluciones utilizadas en el ámbito offshore (costa fuera) para la generación de energía.

### NDA ESTATE SUPPLY CHAIN EVENT

Evento de referencia internacional celebrado en Manchester donde CIC ha tenido presencia como visitante.

### SMART ENERGY CONGRESS

CIC participó en el Smart Energy Congress como patrocinador GOLD. Evento que nos ha permitido conocer las nuevas tendencias, detectar oportunidades y realizar networking con empresas del sector.

### CONGRESO NACIONAL DE INNOVACIÓN Y SERVICIOS PÚBLICOS (CNIS)

Foro de encuentro para debatir sobre cómo gestionar la transformación digital en las administraciones públicas y cómo aplicar soluciones innovadoras analizando las nuevas tendencias.

Para conocer más sobre la participación de CIC en eventos accede al siguiente enlace:  
[www.cic.es/eventos](http://www.cic.es/eventos)







### BIGMAT DAY 2017

CIC ha tenido participación como expositor, donde ha compartido espacio con más de 130 stands y más de 7000 visitantes.

### VIII CONVOCATORIA DE GREENCITIES EN MÁLAGA UTILITY WEEK

Lugar donde establecer sinergias con empresas del sector y participar en nuevos proyectos orientados a la sostenibilidad de las ciudades y los servicios al ciudadano.

### SMART CITY EXPO WORLD CONGRESS

Congreso de referencia internacional de SMART CITY celebrado en Barcelona.

### MICROSOFT INSPIRE 2017

Celebrado en Washington, es el mayor evento a nivel mundial que conecta a empleados y líderes de Microsoft con miles de partners de todo el mundo comprometidos con la marca a nivel global, favoreciendo una sinergia de experiencias muy enriquecedora. Gracias a este encuentro se han podido plantear colaboraciones internacionales, nuevas oportunidades de negocio y conocer las nuevas estrategias por parte de Microsoft.

### SNE 43 REUNIÓN ANUAL MÁLAGA

Una vez más CIC ha estado presente en el encuentro anual organizado por la Sociedad Nuclear Española, siendo un punto de encuentro dónde se intercambian conocimientos, experiencias, novedades y tendencias del sector nuclear.

### FORO ESPECIALIZADO EN EL PAPEL DE LA TECNOLOGÍA EN LA INDUSTRIA 4.0

El objetivo de este foro es identificar las principales tendencias tecnológicas, retos y oportunidades en la Transformación Digital de la Industria 4.0.

### GARTNER DATA & ANALYTICS SUMMIT 2017

Evento celebrado en Londres, donde CIC ha estado presente conociendo las últimas novedades y tendencias.

Para conocer más sobre la participación de CIC en eventos accede al siguiente enlace:  
[www.cic.es/eventos](http://www.cic.es/eventos)



# COMPROMISO CON NUESTRO EQUIPO DE PROFESIONALES

TENEMOS UN COMPROMISO SÓLIDO Y PERMANENTE CON LOS PROFESIONALES QUE FORMAN PARTE DEL EQUIPO, PUES ELLOS SON EL ACTIVO MÁS IMPORTANTE DE LA COMPAÑÍA

# 44



## COMPROMISO CON NUESTRO EQUIPO DE PROFESIONALES

### NUESTRO EQUIPO DE PROFESIONALES ES EL ACTIVO MÁS IMPORTANTE DE LA EMPRESA

La gestión de recursos humanos adaptada en CIC está basada en las políticas encaminadas a fomentar el desarrollo profesional y la constante formación, así mismo ofrecer un ambiente de trabajo ético; siendo un entorno libre de discriminación, lleno de diversidad, respeto y seguridad. Igualmente cabe destacar nuestra apuesta por la conciliación laboral con la familiar, igualdad de oportunidades, así como el cumplimiento de la legislación y la normativa laboral.

El bienestar de nuestros profesionales es un factor muy importante para CIC, por lo que tratamos de conocer en todo momento sus necesidades e inquietudes mediante una comunicación interna eficaz y transparente, pues de ello depende el poder cubrir sus requerimientos de modo satisfactorio.

Desde el comienzo de nuestra actividad los empleados han representado el activo más importante para la compañía. Gracias a ellos y a la gestión de recursos humanos adaptada hemos ido creciendo, llegando a formar actualmente una plantilla de más de 250 profesionales: entusiastas, comprometidos, con iniciativa y capacidad de trabajo en equipo, ganas de aceptar nuevos retos, capaces de compartir valores y objetivos comunes.

Queremos aportar valor a nuestros profesionales, puesto que ellos son la base fundamental en el progreso del negocio.

La estrategia de RSC adaptada por CIC está enfocada a aumentar la productividad de cada miembro de la plantilla, fortalecer el equipo y ofrecer unas buenas condiciones laborales. Es objetivo de CIC seguir consolidando el fuerte compromiso con el equipo de profesionales y con ello aumentar su felicidad, el bienestar y la autorrealización.

Detrás de nuestros productos y servicios esta nuestro equipo de profesionales que hacen posible el desarrollo y la innovación tecnológica que caracteriza a la organización, sin ellos no sería posible alcanzar el volumen de negocio actual como tampoco el progreso constante.

### COMPROMETIDOS CON LA FORMACIÓN

En CIC apostamos por la formación continua y de calidad, siendo una inversión a largo plazo y un alto valor añadido para nuestro equipo de profesionales y del negocio. Pues aumenta el rendimiento de nuestros profesionales, aumenta la motivación, la innovación, la competitividad de la empresa, mejora nuestra capacidad de adaptación a los cambios y ayuda a minimizar el riesgo de cometer errores.

Creemos que la formación interna continua y de calidad es la clave del éxito ante la transformación digital, el desarrollo tecnológico constante y la innovación.

#### Programas de formación y gestión de habilidades

Nuestro plan de formación consta de acciones formativas específicas según departamento o área de negocio. Se ofrecen programas y asistencia para mejorar y actualizar los conocimientos y las capacidades de nuestros profesionales en función de su categoría profesional, proporcionándoles formación técnica, formación de habilidades personales y de gestión de equipos.

En el año 2017 se han realizado 138 cursos de formación interna con un total de 278 participantes. Hecho que nos ha proporcionado conocimientos sobre las nuevas tendencias, metodologías de trabajo, y ha reforzado nuestra capacidad de respuesta ante las nuevas necesidades del mercado.





## Cursos destacados en 2017

**Cursos para la mejora de competencias técnicas y de habilidades** específicas de desarrolladores y programadores Software.

### Cursos para reforzar conocimientos sobre nuestros productos y servicios

Básicamente son jornadas de formación interna y externa que aportan conocimientos a los profesionales sobre los trabajos que están desempeñando. Dichos cursos sirven de oportunidad para plantear cuestiones y conocer en mayor profundidad los proyectos llevados a cabo por parte de CIC.

### Cursos de idiomas

Con el fin de mejorar las capacidades lingüísticas de nuestros profesionales, en CIC se imparten cursos de inglés e italiano de distintos niveles. Clases que se llevan impartiendo desde hace años para formar a la plantilla y fortalecer sus competencias lingüísticas.

### Curso "Elevator Pitch"

Curso impartido en 2017 dirigido a mejorar las competencias de comunicación de los empleados.

### Curso de LinkedIn

Formación impartida que tenía por objetivo mejorar las competencias de nuestros profesionales en el uso de esta red social.

A su vez, nuestro plan de formación incluye **programas de ayuda a la transición dirigidos a favorecer la empleabilidad continua:**

- Cursos de reciclaje profesional.
- Cursos con compromiso de contratación.
- Cursos de capacitación.





## NOS IMPORTAN LA SEGURIDAD Y LA SALUD DE NUESTRO EQUIPO

La seguridad y la salud laboral son temas que nos tomamos muy en serio en la organización. Es de vital importancia la implicación y el compromiso con la cultura de un entorno seguro y saludable por parte de toda la organización. Fomentamos la cultura de prevención y de concienciación sobre las prácticas laborales seguras y saludables entre nuestro equipo de profesionales. Anualmente todos los miembros de CIC disponen del derecho de revisión médica. La revisión ayuda a la detección temprana de cualquier condición que precise tratamiento.

### 214 reconocimientos médicos en 2017

#### Cursos de salud y seguridad laboral

- Curso de prevención de Riesgos Laborales
- Curso de Riesgo Eléctrico
- Curso de reciclaje para el uso del DESA en los Primeros Auxilios.

### 414 horas

### 13 participantes

#### Iniciativas adaptadas destacadas en 2017

##### #CICconelDeporte

CIC es una empresa comprometida con la práctica del deporte y animamos a nuestros profesionales a realizar ejercicio físico. Proporcionamos equipación deportiva personalizada con el diseño de CIC para que todos nuestros profesionales puedan practicar sus deportes preferidos con una equipación pensada para ellos. El objetivo de esta iniciativa es apoyar a nuestro equipo en la práctica del deporte y animar a aquellos profesionales que necesitan ese pequeño empujoncito para comenzar con ello y así sentirse mejor.

##### AECC

Realizamos publicaciones mensuales con consejos de buenas prácticas de AECC con el fin de promover los hábitos de vida saludables entre nuestro equipo de profesionales.

##### #FruitTime

Este año 2017 con el fin de promover una alimentación saludable y equilibrada CIC ha incorporado fruta fresca semanal para sus profesionales en la sede de Santander, Camargo y Madrid.



## CONDICIONES DE TRABAJO JUSTAS

### Conciliación de la vida familiar y profesional

Consideramos que nuestros profesionales han de tener unas condiciones óptimas que permitan la adecuada conciliación de sus vidas familiares con la laboral. En consecuencia, adaptamos medidas que favorecen tal condición de todos los empleados.

### Permisos de maternidad y paternidad

Se respetan los permisos de maternidad y paternidad establecidos por ley, así como la posterior reincorporación al trabajo.

### Reuniones

Las reuniones empresariales tratamos de realizarlas en las jornadas de mañana, de este modo evitamos las salidas tardías de estos encuentros.

### Teletrabajo y flexibilidad horaria

En los casos de situaciones especiales se da la opción de realizar el trabajo mediante la opción de teletrabajo, o en su caso se ofrece la posibilidad de disponer de flexibilidad horaria que se adecúe a cada situación.

### Campus para los hijos de nuestros profesionales

Para los profesionales que tienen hijos hemos impulsado la iniciativa del campus de CIC que se realiza durante las fechas no lectivas en los colegios. Este año 2017 los Campus han sido celebrados en las semanas no lectivas de febrero, octubre - noviembre de 2017 y tuvieron una gran acogida, organizamos salidas y actividades para los niños asegurando la diversión y el aprendizaje durante los días que no acuden al colegio por ser días no lectivos.

La iniciativa por segundo año consecutivo ha tenido muy buena respuesta por parte del equipo, por ello, sin duda seguiremos impulsando tal acción.



## HORARIO DE TRABAJO

La jornada laboral de CIC trata de facilitar y proporcionar un equilibrio adecuado para la conciliación de la vida laboral con la personal y familiar de sus profesionales.

La hora de salida de lunes a jueves es a las **18:30 horas**.

Todos los viernes del año se sale a las **15:00 horas**.

En verano hemos ajustado la jornada de tal manera, que todo nuestro equipo disfrute de la salida de trabajo a las **15:00 horas** a lo largo de todo el mes de agosto.

A su vez, se adelanta el horario de cierre en Nochebuena y Nochevieja siendo la hora de la salida a las **14:00 horas**. Además, en dichos días al terminar la jornada laboral ya es una tradición celebrar la navidad en CIC disfrutando de un Ágape junto a los profesionales y clientes de la organización.



**18:30h de salida**  
de lunes a jueves



**15:00h de salida**  
todos los viernes



**14:00h de salida**  
en Nochebuena  
y Nochevieja

## AMBIENTE DE TRABAJO LLENO DE DIVERSIDAD

La innovación es la clave de nuestro negocio y es el resultado de distintos puntos de vista, talentos, iniciativas, experiencias y opiniones individuales que aportan los miembros de la organización de CIC.

El ambiente de trabajo que se respira en CIC es diverso, respetuoso, libre de discriminación y con criterio de igualdad de oportunidades.

La diversidad nos lleva a una ventaja competitiva, ya que todos los factores provenientes de un equipo diverso hacen que la empresa logre mayor eficiencia e innovación, mejora el entorno laboral, la posición y la reputación de la compañía. Tenemos asumido un sólido compromiso con la adecuada gestión de este valor tan importante, y con ello poder aumentar la capacidad de adaptación al cambio, proporcionar mejor atención a nuestros clientes y mejorar la satisfacción de la plantilla.

Para concluir, la variedad en el equipo atrae talentos, distintas formas de pensar, de resolver dificultades puntuales y dar respuesta ante los cambios, por ello es tan relevante cuidar y mantener dicho aspecto.







## ACCIONES TEAM BUILDING Y MOTIVACIÓN

La comunicación, el trabajo en equipo, la motivación y el respeto a los compañeros de trabajo, son muy importantes para lograr el éxito de toda la empresa. Fomentar y mantener la motivación de nuestros profesionales son tareas constantes de nuestra organización. Mediante la motivación conseguimos el bienestar laboral de nuestros profesionales, la autorrealización, sentimiento de pertenencia a la compañía, ganas de progresar y crecer, así como un aumento considerable de la productividad.

Las acciones que adaptamos son de diversa índole, por ejemplo: la formación, conciliación de vida familiar y personal, la diversidad; todo ello, son factores que influyen en la motivación de la plantilla. Sin embargo, somos conscientes de que la motivación ha de ser fomentada por las iniciativas de lo más variadas y eficaces, siendo afines a las necesidades de los empleados logrando su plena satisfacción.

Aplicamos técnicas de Team Building para fomentar las relaciones entre los profesionales e incrementar su motivación. Esta técnica se basa en la organización de actividades y talleres con el fin de aumentar el espíritu de equipo y la cooperación entre los trabajadores.

### Torneo de fútbol

Este año 2017 CIC ha organizado su primer torneo de fútbol. Acción de Team Building que fomenta la práctica de deporte y el trabajo en equipo. La iniciativa ha presentado resultados excelentes con la participación de 7 equipos formados por 60 profesionales de CIC.

Una vez concluida la competición, CIC ha organizado para todos los participantes una cena-parrillada para reponer fuerzas.



## Descenso en canoas

103-2, 201-3, 203-2

Actividad de verano que ya es una tradición anual en CIC. El descenso en Canoas se realiza en el Río Asón todos los años en los meses de verano. La actividad nos brinda la posibilidad de practicar deporte al aire libre, reforzar las relaciones laborales y disfrutar de un día de actividad de lo más divertido fuera del ámbito de trabajo.

[Accede al video de #CICconelDeporte](#)

## Fiesta Despliegue Nocturno

En el mes de mayo CIC ha organizado una fiesta para todos los trabajadores y sus acompañantes. Al ritmo de la música la fiesta ha sido todo un éxito.





### MoParty CIC

Año a año, CIC apoya a la Fundación Movember. Este 2017 se ha organizado la MoParty, fiesta en la que los asistentes movieron el bigote al ritmo de la mejor música para apoyar la causa.

Son diferentes las acciones que se llevan a cabo para recaudar fondos. Este año, se ha introducido una novedad en el mes bigotudo, y es que durante todo el mes de noviembre los profesionales de CIC han podido disfrutar en sus ratos libres del fútbol instalado en la sede de Santander, aportando a la causa.

**670€ RECAUDADOS EN 2017**

destinados a la Fundación Movember

### III Concurso, Encuentra la Navidad en cada rincón de CIC

Ya es todo un clásico de la Navidad en CIC. El concurso se basa en decorar la oficina con motivos navideños. Se trata de una iniciativa que se lleva a cabo año a año, y que impulsa el trabajo en equipo, la creatividad y el sentimiento de pertenencia a la firma. El equipo ganador de este año 2017 ha sido premiado con una cesta de Navidad de lo más completa.

### I Concurso de Microrrelatos

Este año 2017 se ha organizado el primer concurso de Microrrelatos de CIC que tuvo una gran acogida por el equipo. Un total de 21 participantes compartieron su talento en forma de microrrelatos.

Para la valoración de las creaciones se contrató a un jurado externo a la organización, compuesto por: Luis Alberto Salcines, Miguel Ibáñez y Rosario de Gorostegui que determinaron a la ganadora de este año.

El premio al mejor microrrelato es un Kindle Paper White (e-book), una recompensa al ingenio y creatividad.



# COMPROMISO CON LOS CLIENTES

ADAPTARNOS A LOS CAMBIOS TECNOLÓGICOS Y A LA TRANSFORMACIÓN DIGITAL SUPONE UN PILAR BÁSICO PARA LA COMPETITIVIDAD Y GENERACIÓN DE UN ALTO VALOR PARA NUESTROS CLIENTES

# 53



## COMPROMISO CON LOS CLIENTES

### DESDE CIC OFRECEMOS INNOVACIÓN, CONSTANTE CRECIMIENTO, EXPERIENCIA, EQUIPO HUMANO Y ORIENTACIÓN A NUESTROS CLIENTES

103-2

Es prioridad de CIC la creación de soluciones pensadas en los clientes, hechas a medida, adaptadas a sus negocios, es decir, soluciones que los lleven a conseguir sus objetivos, aumentar su productividad y su eficiencia.

La sostenibilidad de la organización depende de nuestros clientes, y a su vez del modo en el que nos relacionamos con ellos, pues ellos son el centro de nuestra actividad. Generar relaciones sólidas basadas en la confianza y la fidelidad es algo fundamental para CIC. Somos conscientes que la generación de una relación que trascienda una mera relación comercial es un camino en el que hay que ser constantes y trabajar cada aspecto que sustenta los reconocimientos de fidelidad y confianza.

Conocer las necesidades, inquietudes y preocupaciones de nuestros clientes reales y potenciales nos ayuda a crear experiencias únicas.

### ESTAMOS COMPROMETIDOS CON SUS RESULTADOS DE HOY Y MAÑANA

Analizamos las necesidades de nuestros clientes, construimos productos e implantamos servicios y soluciones tecnológicas que les ayuden a conseguir sus objetivos de negocio, con los máximos niveles de calidad y seguridad, cumpliendo con sus requisitos y los requisitos reglamentarios y legales aplicables.

En CIC apostamos por unas relaciones con los clientes duraderas, basadas en la confianza, la comunicación transparente y el sentido de empatía; ofreciendo los máximos estándares de calidad, orientación e innovación.







## RELACIONES CON NUESTROS CLIENTES

### Comunicación y transparencia

La comunicación con nuestros clientes es fundamental en las relaciones que generamos. Conocer sus necesidades, inquietudes, preocupaciones o cualquier otro tipo de información nos ayuda a generar productos y servicios de alto valor pensados y personalizados para ellos.

La fidelización y la confianza en gran parte depende de la transparencia aplicada en las relaciones con los clientes. En CIC apostamos por la comunicación constante, transparente y bidireccional con nuestros clientes.

### Empatía y comprensión

Es de vital importancia conocer las expectativas de nuestros clientes, y ver sus necesidades desde su punto de vista aplicando el sentido de empatía.

Por un lado, mediante la correcta comprensión de las necesidades conseguimos que el usuario tenga experiencias únicas y plenamente satisfactorias trabajando con CIC. Por otro lado, la comprensión de la importancia de nuestras promesas y compromisos adquiridos con los clientes es el camino hacia la credibilidad y la confianza.

### Excelencia en el trato

La atención y la excelencia en el trato forma parte de la cultura de CIC. Esto significa que es un componente fundamental de la visión de la organización, tratamos a nuestros clientes con respeto, comprensión, honradez, transparencia y empatía.

La excelencia en la atención y el correcto trato son valores imprescindibles aplicados a las relaciones con nuestros clientes, a su vez son potentes generadores de confianza, satisfacción y relaciones duraderas.

### Satisfacción de los clientes

Las encuestas de satisfacción forman parte de la comunicación que aplicamos en las relaciones con nuestros clientes. Se realizan evaluaciones periódicas a clientes que tienen contratado un proyecto con CIC, servicios de soporte y mantenimiento, así como aquellos que han tenido la oportunidad de acudir a alguno de nuestros eventos. La finalidad de estas encuestas se centra en conocer sus opiniones y sugerencias de mejora. Con ello, buscamos conseguir la satisfacción de nuestros clientes, aumentar la calidad de los productos y servicios ofrecidos, y en su caso subsanar las deficiencias presentadas mejorando la calidad de las relaciones con estos.



## INNOVACIÓN, I+D+i

En 2016 la Dirección General de Innovación y Competitividad del Ministerio de Economía y Competitividad (MINECO) concedió a CIC el sello PYME Innovadora válido hasta finales de 2018. Este sello confirma el compromiso con la innovación y la calidad de los productos y servicios de CIC.

Cabe destacar que desde CIC dedicamos un 15% de los recursos al desarrollo de servicios y proyectos de I+D+i, esto nos permite ofrecer soluciones innovadoras que suponen una ventaja competitiva para nuestros clientes y sus negocios.

La estrategia de innovación de CIC se fundamenta en 4 pilares

- Innovar para aplicar los conocimientos innovadores en la generación de nuevos productos o servicios.
- Innovar para ofrecer soluciones novedosas a nuestros segmentos de mercado.
- Innovar para incrementar nuestro valor añadido.
- Innovar para aumentar nuestra competitividad.

Estamos comprometidos con los resultados de nuestros clientes y en aportarles valor a través de las nuevas tecnologías.

## GESTIÓN RESPONSABLE

Nuestro afán es brindar a nuestros clientes la máxima calidad en los productos y servicios, respetar el medio ambiente y garantizar la seguridad de la información. Nos apoyamos en un sistema de gestión integrado iniciado en 2014 y hemos obtenido distintas certificaciones que reflejan nuestro compromiso con el desarrollo sostenible:

- Certificación ISO 9001: Sistema de Gestión de Calidad
- Certificación ISO 14001: Sistema de Gestión Ambiental
- Certificación ISO 27001: Sistema de Gestión de la seguridad de la información

Además, CIC ha sido acreditada por el Software Engineering Institute (SEI) de la Carnegie Mellon University en el proceso de acreditación formal frente al Nivel 2 de madurez del modelo de CMMI.

## SEGURIDAD Y CONFIDENCIALIDAD DE LOS DATOS

La dirección de CIC ha implantado el Sistema de Gestión de Seguridad de la Información (SGSI) mediante el cual se aplican medidas y prácticas de seguridad de información asegurando a los clientes que los datos concedidos y manejados por la organización están protegidos. La preservación de la confidencialidad, integridad y disponibilidad de la información es clave para la confianza de los clientes, siendo conscientes de ello, CIC ha establecido y mantiene el SGSI conforme a la normativa internacional ISO 27001.

A través de la cultura de conocimiento implantada, los canales de comunicación internos y la adecuada formación, podemos afirmar que nuestros profesionales de todas las categorías conocen y tienen compromiso con la política de seguridad adaptada. Así mismo, periódicamente por medio de canales internos de comunicación se informa a nuestro equipo sobre las tendencias, cambios y actualizaciones en la normativa relativa a la seguridad y confidencialidad de los datos.

Con estas medidas podemos prever y estar preparados ante cualquier cambio que pueda derivar impacto sobre la seguridad y la protección de los datos concedidos.

## NUESTROS SERVICIOS



### Desarrollo e integración IT

Nuestra principal actividad es el desarrollo de software, realizamos desarrollos a medida, y a su vez disponemos de soluciones propias desarrolladas, tales como sistemas de gestión de redes, sistemas de localización geográfica, soluciones de monitorización y movilidad empresarial entre otras.

Más información en [www.cic.es/desarrollo-software-e-integracion](http://www.cic.es/desarrollo-software-e-integracion)



### Consultoría IT

Disponemos de un equipo de consultoría con gran experiencia en la planificación e implementación de estrategias TIC en los negocios. Ello se traduce en múltiples ventajas para nuestros clientes, ventajas como la optimización de trabajo diario, la reducción de costes y el aumento de la productividad entre otras.

Más información en [www.cic.es/consultoria-it](http://www.cic.es/consultoria-it)



### Servicios CLOUD

Gracias a nuestros profesionales de TI que poseen amplia experiencia y conocimientos en el área cloud, ofrecemos un servicio cloud flexible, seguro y con una rápida adaptabilidad de almacenamiento.

Más información en [www.cic.es/servicios-cloud](http://www.cic.es/servicios-cloud)



### Soporte y mantenimiento

Prestamos servicios de soporte informático, mantenimiento y operación de aplicaciones e infraestructuras TIC. Usamos metodologías basadas en ITIL Best Practices.

Más información en [www.cic.es/soporte-mantenimiento-it](http://www.cic.es/soporte-mantenimiento-it)



### Ciberseguridad

Desde CIC ofrecemos servicios de ciberseguridad para la protección de la privacidad de los usuarios, fomentamos el establecimiento de mecanismos para la prevención y reacción a incidentes de seguridad de la información, y promovemos el avance de la cultura de la Seguridad de la Información a través de la concienciación, la sensibilización y la formación.

Más información en [www.cic.es/ciberseguridad-seguridad\\_informatica-seguridad\\_informacion](http://www.cic.es/ciberseguridad-seguridad_informatica-seguridad_informacion)



### Externalización de servicios TIC

Los servicios de outsourcing que ofrecemos permiten a nuestros clientes enfocar el talento y los recursos en la especialización, en el núcleo de sus actividades, y en la mejora de la competitividad y rentabilidad de sus negocios.

Más información en [www.cic.es/externalizacion-de-servicios-tic](http://www.cic.es/externalizacion-de-servicios-tic)



### Comunicaciones

Somos expertos en las comunicaciones unificadas. Ofrecemos soluciones efectivas y estratégicas para las empresas, de acceso remoto y de teletrabajo; así como, Network Monitoring, con soluciones de monitorización y gestión de servicios, redes y sistemas.

Más información en [www.cic.es/comunicaciones-unificadas](http://www.cic.es/comunicaciones-unificadas)

## SECTORES

### Sector público

Realizamos tareas de consultoría, outsourcing y desarrollo de software para el sector público.

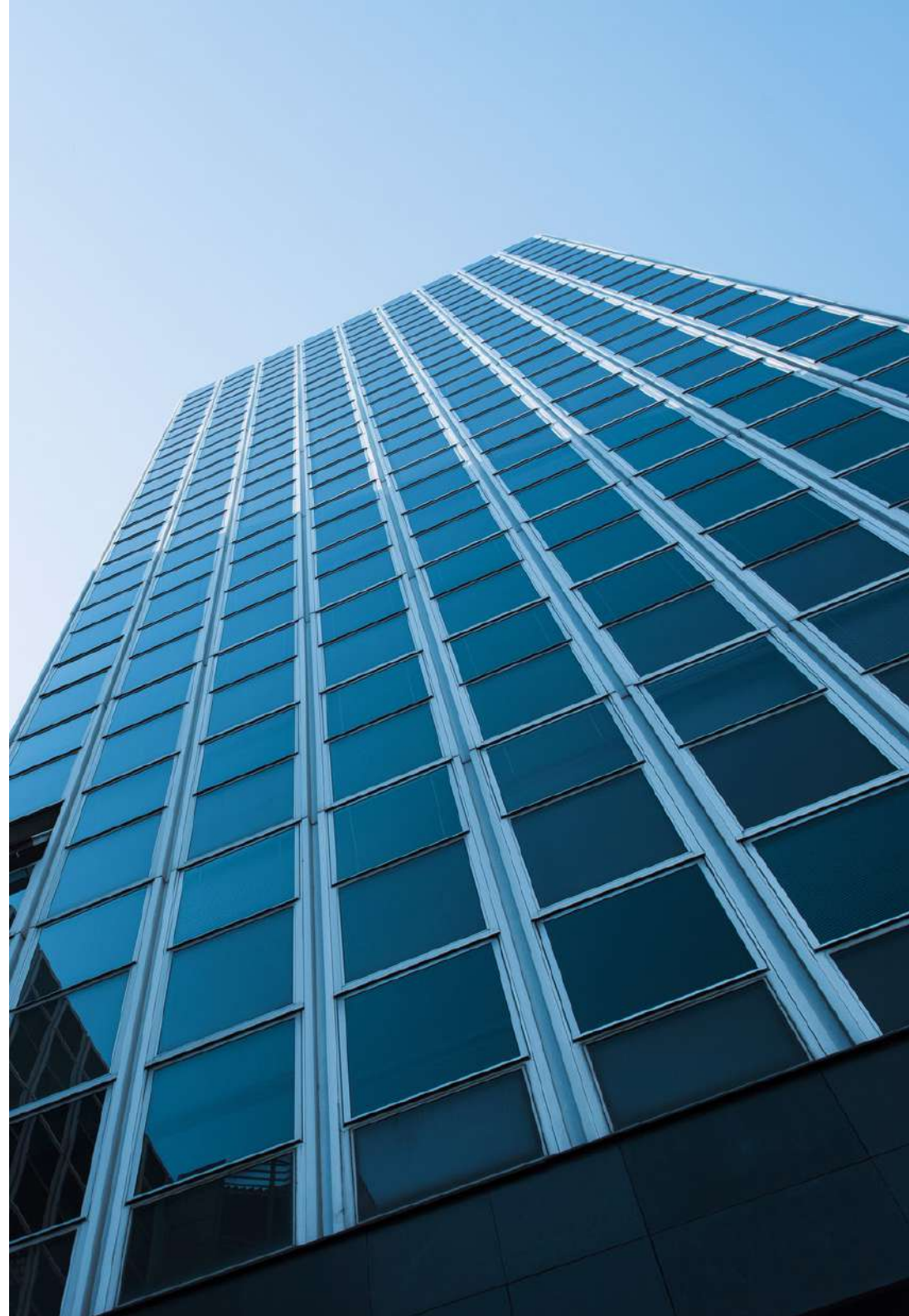
Nuestros servicios permiten una mejora sustancial de la gestión de las AA.PP., con un impacto directo en la proyección de los servicios públicos hacia los ciudadanos.

Más información en [www.cic.es/software-para-el-sector-publico](http://www.cic.es/software-para-el-sector-publico)

### Smart cities

Nuestro reto es hacer las ciudades sostenibles, mejorando la eficacia y eficiencia de las entidades locales en la prestación de los servicios públicos y en la gestión de sus recursos. Todo ello a través del uso de las TIC que reviertan en una mejor calidad de vida para los ciudadanos y el crecimiento económico de las ciudades.

Más información en [www.cic.es/smart-cities](http://www.cic.es/smart-cities)







## Energía y Utilities

Somos conscientes de la importancia que representa la transformación digital en las compañías del sector de Energía y Utilities, por lo que tratamos de proporcionarles medios tecnológicos que les ayuden a alcanzar sus objetivos con éxito, soluciones más flexibles y adecuadas a sus necesidades, maximizando la eficiencia en sus procesos de gestión y el cumplimiento de normativas con la regulación.

Más información en [www.cic.es/energia-utilities](http://www.cic.es/energia-utilities)

## Telecomunicaciones

En el sector de telecomunicaciones proporcionamos el Sistema de Gestión de Redes, solución propia desarrollada y consolidada en el mercado. La solución que proponemos permite simplificar la gestión de la red de transmisión digital, gestionar diferentes tipos de equipos, fabricantes y tecnologías con un único sistema y desde una única plataforma.

Más información en [www.cic.es/sgrwin-gestion-de-redes-de-trasmision-digital-nms](http://www.cic.es/sgrwin-gestion-de-redes-de-trasmision-digital-nms)

## Industria

Ofrecemos las soluciones más avanzadas del mercado dirigidas a la Industria 4.0. Nuestros productos y servicios ofrecen control de calidad productiva, mayor eficiencia energética, optimización y mantenimiento adecuado de la logística, planificación y optimización de los recursos, entre otros.

Más información en [www.cic.es/industrial](http://www.cic.es/industrial)

## Transporte y logística

Desde CIC aportamos soluciones adaptadas a cada empresa y a los diferentes procesos que se puedan requerir en entornos de almacenaje, logística y trazabilidad. Las soluciones que proponemos a este sector son de movilidad empresarial que simplifican la gestión, ofrecen la optimización de recursos y el ahorro de costes.

Más información en [www.cic.es/software-para-transporte-y-logistica](http://www.cic.es/software-para-transporte-y-logistica)



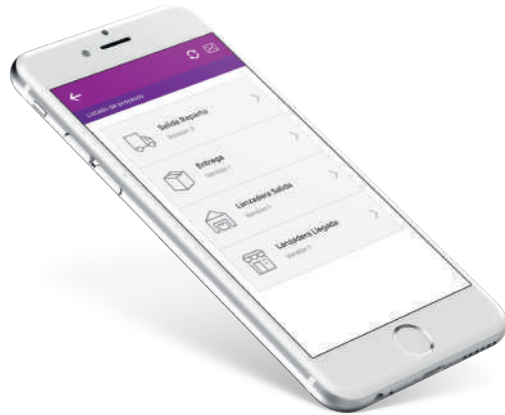




## NUESTROS PRODUCTOS

En CIC disponemos de productos tecnológicos desarrollados que están funcionando con éxito en el mercado nacional e internacional. Ofrecemos soluciones de monitorización, de movilidad empresarial, gestión de las redes de transmisión digital y de Business Intelligence.





Field Service es una solución de movilidad empresarial que permite la total gestión, visibilidad y control de los procesos de un negocio, de principio a fin. Básicamente permite llevar la empresa en el propio dispositivo, planificar tareas, asignarlas, ejecutarlas, resolverlas y analizarlas. Todo ello en tiempo real y desde cualquier dispositivo móvil logrando de este modo mayor optimización y eficiencia del negocio.

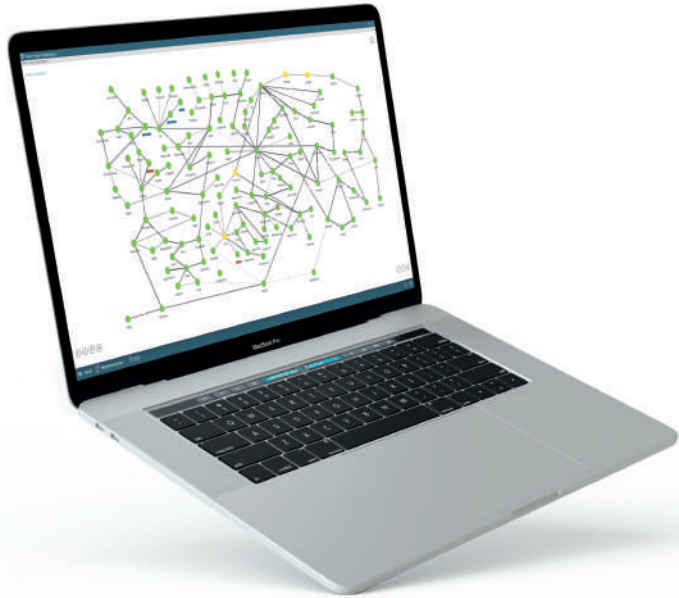
Más información en [www.fieldeas.com](http://www.fieldeas.com)



IDboxRT integra, procesa y analiza grandes volúmenes de datos. Este software permite supervisar procesos industriales, energéticos y smart, integrar todos los orígenes de información disponible, procesar todas las señales recogidas y ofrece herramientas de supervisión y análisis que permiten tomar decisiones de operación.

Más información en [www.idboxrt.com](http://www.idboxrt.com)





Sistema de gestión para redes de telecomunicaciones (SGRwin), es un software que permite gestionar los diferentes tipos de equipos, fabricantes y tecnologías con un único sistema y desde una única plataforma. Además, permite visualizar la configuración interna de los equipos, localizar y clasificar los fallos en la red, hacer un seguimiento de todas las alarmas aparecidas en la red y de su duración, e incluso lanzar los managers propios de los equipos desde el propio sistema SGRwin.

Más información en [www.sgrwin.com](http://www.sgrwin.com)

## LUCA BDS

LUCA BDS es una solución creada para aquellas organizaciones que tienen la necesidad de acceder desde un punto central a toda la información existente en su negocio. En muchas ocasiones la información está distribuida en varias aplicaciones o plataformas sin conectividad entre ellas.

Independientemente del origen de la información, desde LUCA BDS es posible el acceso a la información de forma transversal.

Más información en [www.cic.es/luca-bds-business-data-service](http://www.cic.es/luca-bds-business-data-service)





## MADRID MONITORING DAY

### OTROS MEDIOS DE COMUNICACIÓN CON NUESTROS CLIENTES

Además de los canales de comunicación establecidos, hemos tratado de descubrir otros medios de comunicación con nuestros clientes.

Por otros tipos de comunicación nos referimos a la organización de eventos que venimos haciendo desde hace años, ello nos posibilita la comunicación directa, conocer las necesidades e inquietudes y, en consecuencia, aportar valor a nuestras relaciones con los clientes.

Este año 2017 se ha celebrado la quinta edición de Madrid Monitoring Day, evento de referencia nacional organizado por CIC. Evento que nos brinda la oportunidad de reforzar las relaciones y la comunicación con nuestros grupos de interés.

MMD17 es un evento dirigido a los Responsables de Negocio, TI, Ingeniería e Innovación, así como a consultores e ingenieros que se encuentran en permanente contacto con los temas relativos a la supervisión y control en los sectores de Energía, Industria 4.0 y soluciones "smart".

MMD representa el escenario perfecto para potenciar el intercambio de conocimientos y experiencias a través de casos de éxito, promover las novedades de las soluciones de monitorización y conocer las mejores formas de su implementación en distintos entornos.

Durante esta quinta edición reconocidas empresas, líderes de la industria tecnológica, responsables de grandes proyectos y otros muchos perfiles profesionales han compartido su visión y sus experiencias, debatieron sobre tendencias, retos y las oportunidades de la monitorización en diversos ámbitos.

A la finalización del evento se realizaron encuestas de satisfacción y el resultado por quinta vez ha reflejado un resultado positivo; por ello, estamos llenos de ilusión y entusiasmo organizando la próxima edición.

Para conocer más sobre MMD accede al enlace [www.monitoringday.com](http://www.monitoringday.com)



# COMPROMISO CON LOS PROVEEDORES

65



## COMPROMISO CON LOS PROVEEDORES

### CADENA DE SUMINISTRO RESPONSABLE

Las adquisiciones realizadas por la organización influyen de manera significativa en los procesos de negocio, pudiendo generar impacto sobre los grupos de interés, y en especial sobre nuestros clientes. Siendo conscientes de ello, el sistema de compras establecido por CIC se basa en una óptima gestión, relación y control efectivo de los proveedores, asegurando de este modo la calidad de los productos y los servicios adquiridos.

Siguiendo nuestro fiel compromiso con la sostenibilidad en toda la cadena de valor, los proveedores de CIC han de cumplir con los estándares establecidos por la organización y la legislación vigente sin provocar impactos negativos laborales, medioambientales o de cumplimiento regulatorio. Pues la excelencia de nuestros productos y servicios depende de las contrataciones y compras que realizamos a terceros, lo que además puede repercutir de forma significativa sobre nuestros clientes finales.

Estamos comprometidos a aumentar la red de proveedores a su vez que, mantener nuestra cartera actual, continuar con la cultura de gestión responsable e ir mejorando cada día nuestras relaciones con los suministradores ofreciéndoles mayor volumen de trabajo, estabilidad, solvencia y seguridad.

Semestralmente CIC evalúa a sus proveedores, en función de las incidencias generadas durante el período, dando lugar a la apertura de No Conformidades si fuera el caso.

Por un lado, tenemos el deber de evaluar el trabajo de nuestros proveedores y exigirles la máxima calidad. Por otro lado, CIC como cliente asume el compromiso de aplicación de principios y procedimientos sostenibles en las adquisiciones realizadas, ofreciendo a nuestros proveedores seguridad y solvencia.

En las relaciones con nuestros proveedores buscamos transparencia, conducta ética, responsabilidad y cumplimiento. Se trata de mantener buenas relaciones con nuestros proveedores, de modo que la relación comercial que nos une favorezca a ambas partes, logrando el beneficio mutuo.

Las compras y contrataciones realizadas a terceros son propias de una empresa con el perfil de consultoría informática. Nuestras necesidades de aprovisionamiento se basan en las adquisiciones de hardware, software, material de oficina, así como contratación de servicios de telecomunicaciones, viajes, mantenimiento de las instalaciones, seguros, alquiler de espacios y servicios de catering entre otros.

En la búsqueda de productos y servicios apostamos por proveedores locales (territorio nacional de actuación) de este modo pretendemos aportar beneficios a la economía española y fomentar la contratación de pequeñas y medianas empresas.

#### 253 proveedores activos

54 de ellos, proveedores locales en Cantabria

#### 20 proveedores nuevos en 2017

90% de ellos, proveedores nacionales

#### 1,9M€ en pagos realizados

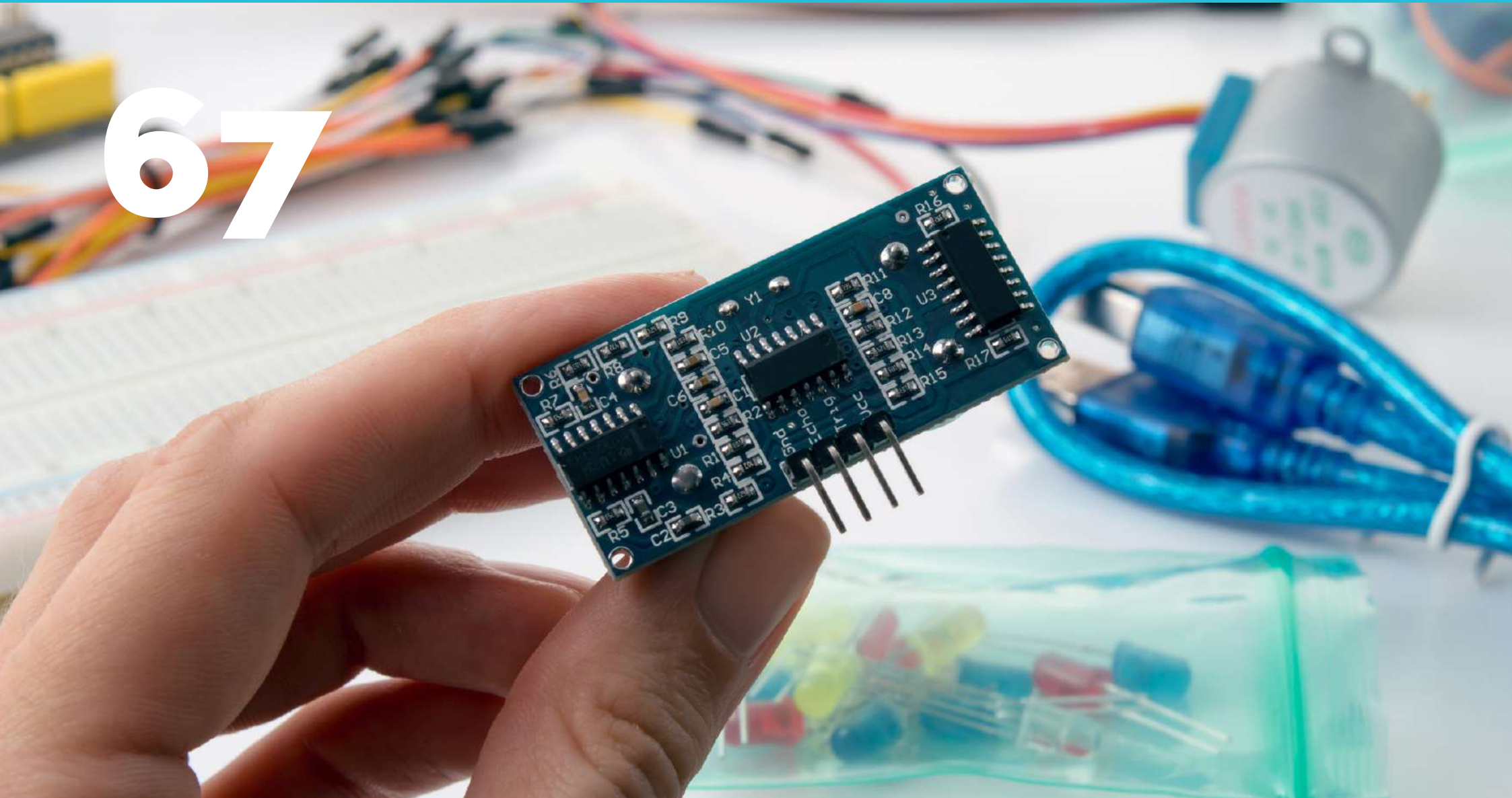
a proveedores en 2017

#### 59% de la cantidad pagada

destinada a adquisiciones de bienes y servicios a proveedores locales (nacionales)

# COMPROMISO CON LA SOCIEDAD

67





## COMPROMISO CON LA SOCIEDAD

Desde la organización de CIC venimos realizando desde hace años acciones enfocadas a contribuir al desarrollo sostenible de la sociedad, ayudando de este modo a los que más lo necesitan. Colaboramos con las organizaciones sociales que promueven acciones benéficas para la comunidad social de la que somos parte. Mediante colaboraciones, donaciones y patrocinios tratamos de proteger a los grupos más vulnerables y de ayudar a los grupos sociales que requieren de especial apoyo.



**19.628€ destinados**  
a la comunidad local

### DONACIONES Y APORTACIONES

#### Campaña Movember 2017

Desde CIC queremos dar una mayor visibilidad a los valores de La Fundación Movember proporcionando una aportación económica para que esta fundación pueda seguir avanzando en la lucha contra el cáncer de próstata, cáncer testicular y la salud mental del hombre.

Las acciones que llevamos a cabo con el fin de recaudar fondos son de lo más variadas, fiestas, concursos y otras acciones de Team Building que buscan involucrar al mayor número posible de personas para aportar a esta buena causa.

#### Campaña de Recogida de Alimentos 2017

Un año más, CIC se ha volcado en la campaña de recogida de alimentos destinados para la Asociación Banco de Alimentos de Cantabria. Con esta campaña queremos sensibilizar de la realidad del hambre en nuestra provincia y de la importancia de la participación de todos en la atención de este problema.

#### Colaboración con AMICA

CIC colabora con AMICA mediante convenio y donaciones para el fomento de empleabilidad de personas con discapacidad.

#### Campaña de recogida de juguetes 2017

Este año como el año anterior, CIC ha colaborado con el Ayuntamiento de Santander en la campaña de Recogida de juegos y juguetes destinados a la Red Municipal de Ludotecas de Santander.

#### Campaña de recogida de tapones solidarios 2017

La campaña de recogida de tapones de plástico continúa año a año. Este año 2017 los tapones fueron entregados a Decathlon, empresa comprometida con las iniciativas que impulsan la creación de valor compartido, el cuidado medioambiental y las prácticas de reciclaje.



## CIC APUESTA POR LA CULTURA Y EL DEPORTE

Desde la organización apoyamos iniciativas que promueven actos y eventos culturales. Somos una compañía comprometida en fomentar la cultura y el deporte entre las comunidades locales que nos rodean.

Nuestra organización apuesta por los hábitos de vida saludables. El deporte es una forma de mantenerse en forma, favorece la buena salud y previene enfermedades. Las acciones encaminadas a fomentar la práctica del deporte no solamente las promovemos internamente, si no, también motivamos a la sociedad a unirse a la práctica del ejercicio para alcanzar una vida plenamente saludable. Desde CIC contribuimos mediante patrocinios a las organizaciones enfocadas al fomento de distintas modalidades deportivas.

## LOS PATROCINIOS DEPORTIVOS DESTINADOS A LAS INICIATIVAS EXTERNAS

### Torneo de Ajedrez Escolar A. Robinet

En mayo de 2017 se celebró la XX edición del Torneo Escolar A. Robinet dirigida a niños que comparten una misma afición, que es el ajedrez. Desde CIC hemos apoyado el evento colaborando como patrocinadores de este torneo.

### I Torneo de Ajedrez de la Semana de la Ciencia en la UC

La Facultad de Ciencias de la Universidad de Cantabria, dentro de los actos programados para celebrar el día de la Ciencia, ha organizado junto a la Federación Cántabra de Ajedrez un torneo de ajedrez que ha sido patrocinado por CIC.

### Subida a la Bien Aparecida

Se trata de un rally que tuvo su primera edición en el año 1967 en la localidad de Ampuero, Cantabria. Es un evento de referencia local y CIC es una de las organizaciones que anualmente patrocina este encuentro de amantes del automovilismo.

### Pádel

Damos apoyo a equipos locales de pádel de Pontejos y Villaescusa (Cantabria) mediante patrocinio.

### Final de la Copa del Mundo de Vela 2017

CIC ha colaborado prestando servicios durante la celebración de la final de la Copa del Mundo de Vela 2017 en Santander.

## COMPROMETIDOS CON LA INTEGRACIÓN LABORAL, EL EMPLEO Y LA EDUCACIÓN

Tenemos una gran concienciación con la creación de empleo y la inserción laboral. Además, somos una empresa que ha experimentado un considerable crecimiento en su plantilla en los últimos años, por lo que la creación de empleo es una clara apuesta de CIC.

Para fomentar la integración y la empleabilidad, CIC ha apostado por una estrategia basada en ofrecer oportunidades a profesionales jóvenes recién titulados o en proceso de obtención del título. Fomentamos y colaboramos en campañas y proyectos de empleabilidad. Este año 2017, hemos colaborado con distintas entidades con el fin de facilitar a los jóvenes la posibilidad de cursar las prácticas y becas en nuestra organización, con un alto grado de probabilidad de contratación. Dichas oportunidades han tenido tanto los universitarios como los estudiantes y/o profesionales de Formación Profesional. Esto ha sido posible gracias a las colaboraciones que tenemos con la Universidad de Cantabria, Institutos de Formación Profesional de la región de Cantabria y la Agencia de Desarrollo Local de Santander.

Las prácticas y las becas cursadas en CIC ofrecen una formación de calidad, experiencia única, constante aprendizaje y una alta posibilidad de contratación.

Además, este año hemos participado en iniciativas de inserción laboral de jóvenes universitarios, tales como:

### Feria de Empleo y Networking organizado por CESINE

Este año 2017 CIC ha participado en la Feria de Empleo y Networking organizada por la Universidad CESINE, donde hemos tenido la posibilidad de reclutar talento y descubrir las competencias profesionales desarrolladas por los estudiantes, tales como trabajo en equipo, iniciativa, capacidad de comunicación y dominio de idiomas.

### Jornada de Empleo y Prácticas en empresas

Impulsada por la Facultad de Ciencias de la Universidad de Cantabria, CIC ha sido una de las 20 empresas que se han presentado a esta iniciativa que tiene por objetivo el fomento de la inserción laboral de los jóvenes estudiantes. Sin duda ellos han sido los protagonistas de esta feria, donde han podido conocer distintas empresas de la región, las posibilidades que ofrecemos y nuestro compromiso con la educación y la empleabilidad.

**50 profesionales**

han cursado becas y prácticas

**18 profesionales**

pasaron a formar parte de la plantilla



## APOSTAMOS POR LA FORMACIÓN Y LA EDUCACIÓN

Al comienzo del año 2017 hemos impartido una de nuestras primeras charlas divulgativas, charla teórico-práctica dirigida a estudiantes. Para esta primera jornada el tema elegido fue la Ciberseguridad, tema muy actual sin duda. Los participantes han podido aprender sobre temas clave relacionados con el sector tecnológico, plantear dudas a los profesionales, compartir ideas, conocer a otros estudiantes y compartir con ellos sus experiencias, intereses, así como conocimientos.

Con estas charlas queremos ayudar y orientar a los jóvenes sobre el mundo laboral en el sector tecnológico.

A su vez, hemos participado en charlas y jornadas formativas organizadas por la Universidad de Cantabria y el Instituto Alisal de Santander.

### Open CantabRobots 2017

CIC ha patrocinado CantabRobots, una muestra-exhibición educativa de tecnología y robótica entre el alumnado de centros educativos de Cantabria. Surge desde el Proyecto CantabRobots 3.0, grupo de trabajo del profesorado creado para generar materiales didácticos relacionados con el diseño en 3D, la impresión 3D, la programación, la electrónica y la robótica en el área de Tecnología.

### Hack&Sec17

Jornada de Ciberseguridad y Hacking ético donde alumnos y padres se han acercado al mundo de la seguridad informática a través de talleres, charlas, competiciones y otras actividades. CIC ha realizado un taller práctico, en el que se han repasado diferentes técnicas que se utilizan en la industria para evitar y en su caso minimizar los ciber ataques.

### Jornadas de Ciberseguridad

CIC junto a Cantabria TIC e INCIBE lograron juntar a más de 80 personas que se han unido al debate sobre los desafíos, ataques y estrategias de defensa en materia de Ciberseguridad.

### Charlas Divulgativas Programación Web y Móvil

Celebradas en la Universidad de Cantabria, CIC junto a Cantabria TIC reunieron a más de 40 personas con distintos perfiles para tratar sobre las tendencias y novedades en la Programación Web y Móvil.

### CIC ha colaborado con la Universidad de Cantabria

Organizando para sus alumnos el curso de verano de 67 horas de técnicas avanzadas de desarrollo de aplicaciones. El curso se ha impartido en CIC y fue dirigido por uno de nuestros profesionales con grandes conocimientos y capacidad de formación.

### El Clúster de la Industria Nuclear de Cantabria y el Foro UC-Empresas de la Universidad de Cantabria

Organizaron un curso al que se ha sumado CIC, dicho curso fue dirigido a los profesionales que realizan actividades en diferentes empresas radicadas en Cantabria y que trabajan en aspectos relacionados con el sector nuclear.

## BECAS PARA EL MÁSTER EN DATA SCIENCE

Este año 2017, CIC ha ofrecido [15 becas para el Máster Interuniversitario en Data Science](#). El conocimiento adquirido en el Máster Interuniversitario en Data Science permite dar un nuevo paso en el futuro profesional: tanto en nuevos proyectos o iniciativas en empresas como en investigación, incluyendo el planteamiento de una tesis doctoral. Desde CIC Consulting Informático apostamos por este tipo de alianzas y convenios que forman y crean a grandes profesionales en el mundo del Data Science.



# HACK2PROGRESS

HACK2PROGRESS ES UN HACKATHON ORGANIZADO POR CIC QUE TIENE POR OBJETIVO APORTAR VALOR A LA SOCIEDAD DESDE EL SECTOR TECNOLÓGICO-EMPRESARIAL

Para CIC, Hack2Progress es un impulso de la estrategia de RSC, pues tiene varias vertientes muy positivas: el fomento de la innovación, la retención del talento, impulso a la empleabilidad y la creación de valor compartido.

Hace tres años CIC se planteó una pregunta:

¿De qué manera podemos aportar valor a la sociedad desde el sector tecnológico - empresarial?

En respuesta emanó el Hack2Progress, un hackathon que tiene por objetivo buscar soluciones tecnológicas que aporten valor y utilidad a la sociedad.

Siguiendo el fiel compromiso con la creación de valor compartido, este año 2017 la empresa ha organizado la III edición de Hack2Progress que se celebró en Santander.

Hack2Progress es el nombre de un hackathon, es decir, un encuentro en el que los participantes tienen un objetivo común: desarrollar una solución en un tiempo limitado. Se trata de un encuentro en el que los participantes han de desarrollar un prototipo con las características preestablecidas y en un tiempo limitado (en este caso 24 horas). Los concursantes se organizan por equipos para crear un proyecto original sobre un tema propuesto que les da opción a ganar uno de los premios. Una vez terminado el tiempo establecido para el desarrollo, los equipos presentan sus proyectos ante un jurado y los demás participantes. Y, por último, tras las votaciones se eligen las mejores propuestas. Las tres mejores creaciones son premiadas con unas cantidades de dinero preestablecidas.

Hack2Progress es una competición de un fin de semana dirigida a los estudiantes y/o profesionales del mundo IT. Se trata de reunir a los jóvenes programadores, diseñadores o simplemente a la gente con inquietudes y ganas de innovar.

**17 horas de formación de Spark y TensorFlow**  
en Santander, Camargo y Madrid

**3 premios en metálico**  
2.800€, 1.400€ y 600€

**61**  
participantes

**17**  
equipos

**24h**  
de competición

Anualmente la propuesta de las características del software a desarrollar varía, pero, mantiene el denominador común, pues el software a desarrollar ha de aportar valor a la sociedad. En esta tercera edición el reto era lograr una solución de BIG DATA que muestre cómo la tecnología puede cambiar los hábitos de comportamiento para ahorrar energía.

Desde el punto de vista estratégico de RSC, Hack2Progress nos brinda la oportunidad de promover el desarrollo profesional, buscar ideas innovadoras, premiar talentos y aportar valor a la sociedad, todo ello siguiendo un criterio de igualdad de oportunidades y las pautas éticas propias de CIC.

Además, cabe destacar que desde el punto de vista de los participantes nuestro hackathon ayuda a desarrollar habilidades y crear soluciones útiles aplicables a todos los ámbitos de la vida, por ello asistir a un hackathon de estas características se convierte en una experiencia muy positiva.

Pensamos que a través de HACK2PROGRESS se puede mejorar el uso de las tecnologías formando a la sociedad más responsable, más ética y más sensible. Sabemos que juntos podemos hacer más al compartir el conocimiento y las experiencias. Al final, todos somos sociedad.

Para conocer más sobre Hack2Progress accede a [www.hack2progress.com](http://www.hack2progress.com)



# COMPROMISO MEDIOAMBIENTAL

EL FUTURO ESTÁ EN NUESTRAS MANOS, SOMOS RESPONSABLES DEL CUIDADO DEL MEDIO AMBIENTE  
Y DE SU PROGRESO SOSTENIBLE

# 74



## COMPROMISO MEDIOAMBIENTAL

### EL PLAN DE RSC DE CIC EN EL ÁMBITO AMBIENTAL SE CENTRA EN MANTENER, CONSERVAR Y CUIDAR NUESTRO ENTORNO, APLICANDO POLÍTICAS Y PRÁCTICAS QUE ASEGUREN EL DESARROLLO MEDIOAMBIENTAL SOSTENIBLE

El modelo de gestión ambiental adaptado por la organización consta de los siguientes puntos:

- La gestión responsable de los recursos.
- Tratamiento, gestión y reducción de los residuos generados.
- Difusión de buenas prácticas y concienciación de la plantilla sobre el compromiso medioambiental y la conservación del entorno.
- La consecución de la eficiencia energética mediante las tecnologías.
- Fomento de las tecnologías verdes y sostenibles.

Los materiales, recursos y la energía utilizados son propios de una empresa de nuestro carácter. Al encontrarnos en un entorno de oficina, la electricidad es la mayor energía empleada en nuestra actividad, consumida por los equipos informáticos, la iluminación del entorno, el funcionamiento de aparatos de la instalación, así como la climatización.

Respecto a los materiales utilizados, los de mayor volumen y de mayor importancia para la gestión ambiental son los equipos informáticos, los teléfonos móviles y el papel.

Nuestro Sistema de Gestión Ambiental abarca toda la cadena de valor de nuestro negocio, comprendiendo la propia actividad de CIC, los principales stakeholders y la red de suministro adaptada. El desempeño ambiental aplicado en CIC nos ha llevado a la obtención del certificado ISO 14001 que confirma nuestro compromiso ambiental.

### MEDIDAS DE CONSUMO RESPONSABLE



#### Energía eléctrica

Debido a la actividad desarrollada por la organización, la mayor energía consumida es la eléctrica, como consecuencia del uso de equipos eléctricos y electrónicos, la iluminación y la climatización.

CIC dada su concienciación medioambiental cuenta con instalaciones que favorecen el ahorro de energía y generación de la misma. Las características de la instalación y de sus elementos facilitan la reducción y el consumo responsable de electricidad. La fuente principal de la energía eléctrica consumida es externa a la organización, una pequeña parte la generamos mediante placas solares colocadas en la instalación de Santander.

Entre las medidas adaptadas para la reducción de consumo eléctrico cabe destacar el aprovechamiento de la luz natural, instalación de detectores de movimiento en zonas de poca visibilidad, elementos de iluminación de bajo consumo y las impresoras disponen del control de impresión y funcionamiento quedando inactivas en horas de desuso.

Con el objetivo de promover buenas prácticas de uso de la energía eléctrica, en el Manual Integrado de nuestro Sistema de Gestión Integrado recogemos las buenas prácticas ambientales que han de seguir todos los miembros de CIC.

**El consumo energético interno en el 2017 ha representado un número total de 550.286 KWh, siendo la intensidad energética de 2008,15 KWh por profesional.**

Además, hemos generado un total de 2888,53 KWh de electricidad gracias a las placas solares.

## MEDIDAS DE CONSUMO RESPONSABLE



### Agua

El agua es un aspecto ambiental importante para nosotros. A pesar de no emplear el agua en la generación de productos y servicios, tenemos asumido un compromiso de conservación y utilización responsable de tal recurso. Promovemos campañas de información y concienciación entre los empleados para la consecución del ahorro de agua y la no contaminación de la misma. Realizamos revisiones periódicas de fontanería para evitar averías y fugas que provocan un consumo y gasto adicionales.

Nuestro proveedor de agua es el Ayuntamiento de Santander a través de Aqualia. En 2017 el consumo de agua por la organización ha representado un total de 819 m2, es decir, 3m2 por profesional.



### Reducción de emisiones

La actividad desarrollada por CIC no genera emisión de gases al efecto invernadero de forma directa y/o significativa.

Sin embargo, tenemos responsabilidad sobre la conservación del entorno. Pues sociedad somos todos.

Entre las medidas que adaptamos, cabe destacar el desarrollo de tecnologías verdes para nuestros clientes, la aplicación de las buenas prácticas en la conducción de vehículos de los empleados, y por medio de las videoconferencias y reuniones online disminuimos la huella de carbono derivada de los viajes.

## USO DE RECURSOS



### Equipos informáticos y teléfonos móviles

Tratamos de que los equipos informáticos empleados en nuestra actividad sean de bajo consumo y de lo más sostenibles. En las adquisiciones de dichos recursos tenemos la consideración de tales aspectos.

A través de la reutilización de equipos alargamos sus vidas útiles, de este modo ahorramos en el consumo de recursos y, a su vez, disminuimos los residuos generados.

Promovemos buenas prácticas de uso de los equipos alcanzando un ahorro considerable de energía. Al final de la vida útil de los PC's y los teléfonos móviles empleados en la actividad, son reciclados de forma controlada y recogidos por un gestor autorizado a tal efecto.



### Papel

El papel es otro de los recursos más consumidos por la compañía. Son objetivos de CIC la reducción del uso de papel y el uso eficiente y responsable de tal recurso.

Entre las acciones adaptadas por CIC en la utilización de papel destacamos: reutilización de papel, uso de forma preferente de papel reciclado en las impresiones, utilización de archivos digitales en sustitución al papel, prácticas de impresión responsable y el adecuado reciclaje.

Disponemos de papeleras específicas donde se desecha el papel para su reciclaje. La empresa gestora autorizada es la responsable de retirarlo para su posterior procesamiento.



# ANEXO INDICADORES 2017

## DESGLOSE DE LA PLANTILLA

### POR CONTRATO

Indefinido	2016	2017
Mujeres	42	46
Hombres	124	140
Total	166	186
Temporal		
Mujeres	17	18
Hombres	70	74
Total	87	92

### POR TIPO

Tiempo completo	2016	2017
Mujeres	54	51
Hombres	195	191
Total	249	242
Tiempo parcial		
Mujeres	13	13
Hombres	28	23
Total	41	36

### POR CATEGORÍA

2016	Directivos	Gerentes	Expertos	Técnicos	Becarios
Mujeres	1	4	6	49	7
Hombres	8	10	60	120	25
Total	9	14	66	169	32
2017					
Mujeres	1	4	15	41	3
Hombres	7	10	73	108	16
Total	8	14	88	149	19

\*Los datos recogidos en los indicadores relativos a la plantilla de profesionales se ven afectados significativamente por el cierre de negocio PYME del negocio de CIC a finales del año 2017.

\*Los indicadores del informe hacen referencia a los datos de CIC Consulting Informático de Cantabria S.L. quedando excluidos los datos del resto del grupo CIC.

## POR SEXO

	2016	2017
Mujeres	67	64
Hombres	223	214
Total	290	278

\*Incluidos profesionales que cursan becas o prácticas

## Nº TOTAL DE PROFESIONALES

	2016	2017
Total	290	278

## POR TRAMO DE EDAD

Hasta 30 años (30 no incluidos)	2016	2017
Mujeres	21	22
Hombres	86	90
Total	107	112

Entre 30 y 50 años (ambos incluidos)		
Mujeres	43	38
Hombres	129	119
Total	172	157

Más de 50 años		
Mujeres	3	4
Hombres	8	5
Total	11	9

Edad media de la plantilla		
Mujeres	-	35
Hombres	-	34
Total	-	34,5

\*Los datos recogidos en los indicadores relativos a la plantilla de profesionales se ven afectados significativamente por el cierre de negocio PYME del negocio de CIC a finales del año 2017.

\*Los indicadores del informe hacen referencia a los datos de CIC Consulting Informático de Cantabria S.L. quedando excluidos los datos del resto del grupo CIC.



## NUEVAS INCORPORACIONES

### POR SEXO

	2016	2017
Mujeres	14	10
Hombres	52	41
Total	66	51

### POR TRAMO DE EDAD

Hasta 30 años (30 no incluidos)	2016	2017
	39	39
Entre 30 y 50 años (ambos incluidos)		
	26	12
Más de 50 años		
	1	0
Total	66	51

## ROTACIÓN DE NUEVAS INCORPORACIONES

### POR SEXO

	2016	2017
Mujeres	-	2
Hombres	-	11
% Total de rotación	-	24%

### POR TRAMO DE EDAD

Hasta 30 años (30 no incluidos)	2016	2017
	-	9
Entre 30 y 50 años (ambos incluidos)		
	-	4
Más de 50 años		
	-	0
Total	-	13

\*Los datos recogidos en los indicadores relativos a la plantilla de profesionales se ven afectados significativamente por el cierre de negocio PYME del negocio de CIC a finales del año 2017.

\*Los indicadores del informe hacen referencia a los datos de CIC Consulting Informático de Cantabria S.L. quedando excluidos los datos del resto del grupo CIC.

## ROTACIÓN DE PROFESIONALES

### POR SEXO

	2016	2017
Mujeres	10,26%	4%
Hombres	6,61%	15%
% Total de rotación	9,8%	19%

### POR TRAMO DE EDAD

Hasta 30 años (30 no incluidos)	2016	2017
	13,1%	16%
Entre 30 y 50 años (ambos incluidos)		
	8,31%	3%
Más de 50 años		
	7,69%	0%

## SALARIOS MÍNIMOS

### SALARIO MÍNIMO DEL PAÍS, DESGLOSADO POR SEXO

	2016	2017
Mujeres	655,22	707,6
Hombres	655,22	707,6

### PORCENTAJE DEL SALARIO MÍNIMO INICIAL SOBRE EL SALARIO MÍNIMO DEL PAÍS

	2016	2017
Mujeres	184%	199%
Hombres	184%	199%

\*Se toma de referencia el Salario Mínimo Interprofesional.

\*Los datos recogidos en los indicadores relativos a la plantilla de profesionales se ven afectados significativamente por el cierre de negocio PYME del negocio de CIC a finales del año 2017.

\*Los indicadores del informe hacen referencia a los datos de CIC Consulting Informático de Cantabria S.L. quedando excluidos los datos del resto del grupo CIC.

## INDICADORES DE SALUD Y SEGURIDAD

### POR CATEGORÍA

2016				
	Índice de lesiones	Índice de enfermedades profesionales	Nº de víctimas mortales	Índice de días perdidos por enfermedad profesionales
Mujeres	1	0	0	0
Hombres	2	0	0	0
Total	3	0	0	0
2017				
Mujeres	0	0	0	0
Hombres	2	0	0	0
Total	2	0	0	0

### ÍNDICE DE ABSENTISMO

	2016	2017
% Total	0,98%	0,98%

\*Este índice representa el porcentaje total, incluyendo a profesionales de ambos sexos hombres y mujeres.

\*Se incluyen las enfermedades profesionales, enfermedad común y los accidentes de trabajo.

### PORCENTAJE DE Nº DE DÍAS PERDIDOS POR ENFERMEDAD COMÚN O ACCIDENTE NO LABORAL

	2016	2017
% Total	0,90%	0,90%

\*Este índice representa el porcentaje total, incluyendo a profesionales de ambos sexos hombres y mujeres.

\*Los indicadores del informe hacen referencia a los datos de CIC Consulting Informático de Cantabria S.L. quedando excluidos los datos del resto del grupo CIC.



## BAJAS POR MATERNIDAD O PATERNIDAD

NÚMERO DE PROFESIONALES, DESGLOSADOS POR SEXO QUE SE HAN ACOGIDO A UNA BAJA POR MATERNIDAD O PATERNIDAD

	2016	2017
Mujeres	1	6
Hombres	7	11
Total	8	17

PORCENTAJE DE PROFESIONALES, DESGLOSADOS POR SEXO, QUE TIENEN DERECHO A UNA BAJA POR MATERNIDAD O PATERNIDAD

	2016	2017
Mujeres	100%	100%
Hombres	100%	100%
Total	100%	100%

\*El 100% de los profesionales tienen derecho a una baja por maternidad o paternidad.

NÚMERO DE PROFESIONALES, DESGLOSADOS POR SEXO, QUE SE REINCORPORARON AL TRABAJO DESPUÉS DE QUE FINALIZARA SU BAJA POR MATERNIDAD O PATERNIDAD

	2016	2017
Mujeres	1	6
Hombres	7	11
Total	8	17

PORCENTAJE DE PROFESIONALES DESGLOSADOS POR SEXO, QUE SE REINCORPORARON AL TRABAJO DESPUÉS DE QUE FINALIZARA SU BAJA POR MATERNIDAD O PATERNIDAD

	2016	2017
Mujeres	100%	100%
Hombres	100%	100%
Total	100%	100%

\*Los indicadores del informe hacen referencia a los datos de CIC Consulting Informático de Cantabria S.L. quedando excluidos los datos del resto del grupo CIC.

## CAPACITACIÓN Y EDUCACIÓN

2016

DIRECTIVOS	Nº de profesionales	Horas de formación	Nº de cursos	Horas de formación por profesional
Mujeres	-	-	-	-
Hombres	-	-	-	-
Total	9	50	5	-
GERENTES				
Mujeres	-	-	-	-
Hombres	-	-	-	-
Total	14	452	8	-
EXPERTOS				
Mujeres	-	-	-	-
Hombres	-	-	-	-
Total	66	11422	37	-
TÉCNICOS				
Mujeres	-	-	-	-
Hombres	-	-	-	-
Total	169	20460	68	-
BECARIOS				
La mayoría de las horas de los profesionales que cursan becas en CIC se consideran formativas.				
Mujeres	-	-	-	-
Hombres	-	-	-	-
Total	32	15303	-	-

\*Los indicadores del informe hacen referencia a los datos de CIC Consulting Informático de Cantabria S.L. quedando excluidos los datos del resto del grupo CIC.

## CAPACITACIÓN Y EDUCACIÓN

2017

DIRECTIVOS	Nº de profesionales	Horas de formación	Nº de cursos	Horas de formación por profesional
Mujeres	1	-	-	-
Hombres	6	-	-	-
Total	7	58,5	7	6,5
GERENTES				
Mujeres	5	-	-	-
Hombres	10	-	-	-
Total	15	83,75	7	5,98
EXPERTOS				
Mujeres	13	-	-	-
Hombres	73	-	-	-
Total	86	1949,65	45	29,54
TÉCNICOS				
Mujeres	41	-	-	-
Hombres	110	-	-	-
Total	151	11741	79	69,47
BECARIOS				
La mayoría de las horas de los profesionales que cursan becas en CIC se consideran formativas.				
Mujeres	2	-	-	-
Hombres	17	-	-	-
Total	19	17313	-	-

\*Los indicadores del informe hacen referencia a los datos de CIC Consulting Informático de Cantabria S.L. quedando excluidos los datos del resto del grupo CIC.



## EVALUACIÓN DE DESEMPEÑO Y DESARROLLO PROFESIONAL

La organización obtiene información para la toma de decisiones al evaluar el desempeño de los profesionales. Se trata de un proceso necesario para determinar las capacidades, las aptitudes, los conocimientos y el desempeño de cada empleado de la compañía. Son muchas las ventajas que nos ofrece la información obtenida de cada evaluación, pero entre ellas cabe destacar: el desarrollo del talento, el aumento del potencial, el incremento de la productividad y un mayor compromiso con la organización por parte de la plantilla.

### NÚMERO DE PROFESIONALES QUE RECIBEN EVALUACIONES

DIRECTIVOS	2016	2017
Mujeres	-	1
Hombres	-	6
Total	-	7
GERENTES		
Mujeres	-	5
Hombres	-	10
Total	-	15
EXPERTOS		
Mujeres	-	13
Hombres	-	73
Total	-	86
TÉCNICOS		
Mujeres	-	41
Hombres	-	110
Total	-	151

### PORCENTAJE DE PROFESIONALES QUE RECIBEN EVALUACIONES

DIRECTIVOS	2016	2017
Mujeres	-	-
Hombres	-	-
Total	90%	100%
GERENTES		
Mujeres	-	-
Hombres	-	-
Total	100%	100%
EXPERTOS		
Mujeres	-	-
Hombres	-	-
Total	82%	100%
TÉCNICOS		
Mujeres	-	-
Hombres	-	-
Total	80%	100%

\*Los indicadores del informe hacen referencia a los datos de CIC Consulting Informático de Cantabria S.L. quedando excluidos los datos del resto del grupo CIC.

## MATERIALES EMPLEADOS EN LA ACTIVIDAD

	2016	2017
Equipos eléctricos y electrónicos	798	321
Equipos eléctricos y electrónicos por profesional (kg)	3,50	1,17
N.º de equipos	-	-
N.º de equipos por persona	1,10	1,01
CD/DVD (uds)	175	25
CD/DVD por persona (uds)	0,79	0,09
Fluorescentes (uds)	33	9
Pilas (kg)	1,70	0,25

## MATERIALES COMPRADOS

	2016	2017
Equipos PC's	99	86
Teléfonos móviles	14	7
Teléfono fijo multi conferencia	1	0

## CONSUMO DE PAPEL, PAPEL RECICLADO, TÓNER Y CARTUCHOS DE TINTA

	2015	2016	2017
Consumo de papel	1,72	1,71	1,65
Consumo de papel reciclado	78,27%	77,35%	67,59%
Consumo de tóner y cartuchos de tinta	0,36	0,30	0,26

\*Cálculo consumo papel:  $\frac{[(\text{Consumo (paquetes de 500 hjs) por periodo (n)} / \text{n}^\circ \text{ de empleados del periodo}) - \text{Consumo de papel (paquetes de 500 hjs) por periodo (n-1)} / \text{n}^\circ \text{ de empleados del periodo}]}{[\text{Consumo de papel (paquetes de 500 hjs) por periodo (n)} / \text{n}^\circ \text{ de empleados del periodo}]}$  \* 100.

\* Cálculo consumo de papel reciclado:  $\frac{\text{consumo de papel reciclado}}{\text{total consumo de papel virgen} + \text{reciclado}}$ .

\* Consumo tóner y cartuchos de tinta:  $\frac{\text{consumo de tóner y cartuchos de tinta}}{\text{n}^\circ \text{ medio de empleados periodo}}$ .

\*Los indicadores del informe hacen referencia a los datos de CIC Consulting Informático de Cantabria S.L. quedando excluidos los datos del resto del grupo CIC.

## INDICADORES DE EMISIONES Y CONSUMO

	2015	2016	2017
Gasóleo automoción (litros)	1981,41	551,83	327,6
Gasóleo automoción (litros/100kms)	7,97	7,62	5,58
Kilómetros recorridos	24,851	7240	5874
Kg. de CO2 emitidos por cada 100km	20,73	19,82	14,5

## INDICADORES DE RESIDUOS GESTIONADOS

	2016	2017
Residuos papel-cartón (kg)	1620,50	2068
Residuos papel-cartón por persona (kg)	7,10	7,55
Residuos de plástico (kg)	1516,50	2045
Residuos de plástico por persona (kg)	6,64	7,46

\*Los indicadores del informe hacen referencia a los datos de CIC Consulting Informático de Cantabria S.L. quedando excluidos los datos del resto del grupo CIC.



# ÍNDICE GLOBAL REPORTING INITIATIVE

## CONTENIDOS GENERALES

GRI STANDARD	INDICADOR	PÁGINAS	OMISIÓN	VERIFICACIÓN EXTERNA
GRI 102				
Contenidos generales				
	<b>PERFIL DE LA ORGANIZACIÓN</b>			
	102-1 Nombre de la organización	5		X
	102-2 Principales actividades, marcas, productos y servicios	57, 58, 59, 60, 62, 63		X
	102-3 Ubicación de la sede de la organización	5		X
	102-4 Ubicación de las operaciones	17		X
	102-5 Propiedad y forma jurídica	5		X
	102-6 Mercados servidos	17, 58, 59, 60		X
	102-7 Dimensión de la organización	17		X
	102-8 Información sobre la plantilla	78, 79		X
	102-9 Cadena de suministro	66		X
	102-10 Cambios significativos en la organización y en su cadena de suministro		Propiedad accionarial; cambios en la estructura del capital social	X
	102-11 Principio o enfoque de precaución	26, 27		X
	102-12 Iniciativas externas	29, 42, 43		X
	102-13 Afiliación a las asociaciones	29, 31		X
	<b>ESTRATEGIA</b>			
	102-14 Declaración del responsable	8		X
	102-15 Principales impactos, riesgos y oportunidades	15, 27		X
	<b>ÉTICA E INTEGRIDAD</b>			
	102-16 Valores, principios, estándares y normas de conducta	12		X
	<b>GOBIERNO</b>			
	102-18 Estructura de gobierno de la organización	23, 24		X
	102-20 Responsabilidad a nivel ejecutivo de temas económicos, ambientales y sociales	23, 24		X

GRI STANDARD	INDICADOR	PÁGINAS	OMISIÓN	VERIFICACIÓN EXTERNA
GRI 102				
Contenidos generales				
	<b>PARTICIPACIÓN DE LOS GRUPOS DE INTERÉS</b>			
	102-40 Lista de los grupos de interés	36, 38		X
	102-41 Porcentaje de los profesionales cubiertos por un convenio colectivo	El 100% de los empleados están cubiertos por el convenio colectivo		X
	102-42 Identificación de los grupos de interés	36		X
	102-43 Enfoque para la participación de los grupos de interés	36, 38		X
	102-44 Temas y preocupaciones clave mencionados	33, 34, 36		X
	<b>PRÁCTICAS PARA LA ELABORACIÓN DE INFORMES</b>			
	102-45 Entidades incluidas en los estados financieros consolidados	17		X
	102-46 Definición de los contenidos del informe y las Coberturas del tema	33, 34		X
	102-47 Lista de los temas materiales	33, 34		X
	102-48 Reexpresión de la información	El período de presentación de los informes ha cambiado, pasando a ser entre los meses de julio-agosto		X
	102-49 Cambios en la elaboración de los informes	No se han producido cambios significativos en el alcance y la cobertura con respecto a memorias anteriores		X
	102-50 Período objeto del informe	Año fiscal 2017 (del 1 de enero de 2017 al 31 de diciembre de 2017)		X
	102-51 Fecha del último informe	Año fiscal 2016 (del 1 de enero de 2016 al 31 de diciembre de 2016), publicado en agosto de 2017		X
	102-52 Ciclo de elaboración de informes	Anual		X
	102-53 Punto de contacto para cuestiones relativas al informe	4		
	102-54 Declaración de elaboración del informe de conformidad con los estándares GRI	Este informe se ha elaborado de conformidad con la opción Esencial de los Estándares GRI 4, 6		X
	102-55 Índice de contenidos GRI	77		X
	102-56 Verificación externa	No se ha realizado verificación por parte externa		X



## ASPECTOS MATERIALES

GRI STANDARD	INDICADOR	PÁGINAS	OMISIÓN	VERIFICACIÓN EXTERNA
DESEMPEÑO ECONÓMICO				
GRI 103				
Enfoque de gestión				
	103-1 Explicación del tema material y su cobertura	33, 34		X
	103-2 El enfoque de gestión y sus componentes	15		X
	103-3 Evaluación del enfoque de gestión	33, 34		X
GRI 201				
Desempeño económico				
	201-1 Valor económico directo generado y distribuido	17, 66, 68		X
	201-2 Implicaciones financieras y otros riesgos y oportunidades derivados del cambio climático		No es aplicable. La actividad que desempeña CIC no se ve directamente afectada por el cambio climático, así como tampoco contribuye a este. No se han identificado riesgos, ni consecuencias económicas derivadas del cambio climático	X
	201-3 Cobertura de las obligaciones de la organización derivadas de programas de beneficios sociales	45, 46, 47, 48, 50, 51, 52		X
	201-4 Ayudas económicas otorgadas por entes del gobierno	Durante el año fiscal 2017, CIC ha recibido un total de 140.000€ en concepto de ayudas económicas		X
PRESENCIA EN EL MERCADO				
GRI 103				
Enfoque de gestión				
	103-1 Explicación del tema material y su cobertura	33, 34		X
	103-2 El enfoque de gestión y sus componentes	45		X
	103-3 Evaluación del enfoque de gestión	33, 34		X

GRI STANDARD	INDICADOR	PÁGINAS	OMISIÓN	VERIFICACIÓN EXTERNA
PRESENCIA EN EL MERCADO				
GRI 202	Presencia en el mercado			
	202-1 Relación, desglosada por sexo, entre el salario inicial y el salario mínimo local en los lugares en los que se desarrollan operaciones significativas	81		X
	202-2 Porcentaje de altos directivos procedentes de la comunidad local en lugares donde se desarrollan operaciones significativas.	El 100% de los altos directivos son procedentes de la comunidad local. Considerándose el término local* como zona nacional. 23		X
IMPACTOS ECONÓMICOS INDIRECTOS				
GRI 103	Enfoque de gestión			
	103-1 Explicación del tema material y su cobertura	33, 34		X
	103-2 El enfoque de gestión y sus componentes	15, 17, 46, 50, 51, 52, 54, 66, 68, 69, 70, 71, 72, 73, 75		X
	103-3 Evaluación del enfoque de gestión	33, 34		X
GRI 203	Impactos económicos indirectos			
	203-1 Desarrollo e impacto de la inversión en infraestructuras y servicios	56, 57, 58, 59, 60		X
	203-2 Impactos económicos indirectos significativos y alcance los mismos	47, 48, 50, 51, 52, 64, 68, 69, 70, 71, 72, 73		X
PRÁCTICAS DE ADQUISICIÓN				
GRI 103	Enfoque de gestión			
	103-1 Explicación del tema material y su cobertura	33, 34		X
	103-2 El enfoque de gestión y sus componentes	66		X
	103-3 Evaluación del enfoque de gestión	33, 34		X

GRI STANDARD	INDICADOR	PÁGINAS	OMISIÓN	VERIFICACIÓN EXTERNA
PRÁCTICAS DE ADQUISICIÓN				
GRI 204				
Prácticas de adquisición				
	204-1 Proporción de gasto en proveedores locales	66		X
MATERIALES				
GRI 103				
Enfoque de gestión				
	103-1 Explicación del tema material y su cobertura	33, 34		X
	103-2 El enfoque de gestión y sus componentes	75, 76		X
	103-3 Evaluación del enfoque de gestión	33, 34		X
GRI 301				
Materiales				
	301-1 Materiales utilizados por peso o volumen	87		X
	301-2 Materiales utilizados que son materiales reciclados	88		X
	301-3 Productos reutilizados y materiales de envasado		No aplica, debido a que la actividad de CIC no requiere la utilización de envases en la prestación de servicios y productos tecnológicos.	X
ENERGÍA				
GRI 103				
Enfoque de gestión				
	103-1 Explicación del tema material y su cobertura	33, 34		X
	103-2 El enfoque de gestión y sus componentes	75	No aplica dada la naturaleza de la actividad que desarrolla CIC	X
	103-3 Evaluación del enfoque de gestión	33, 34		X
GRI 302				
Energía				
	302-1 Consumo energético dentro de la organización	75		X
	302-2 Consumo energético fuera de la organización			
	302-3 Intensidad energética	75		X
	302-4 Reducción del consumo energético	El consumo energético en el año 2017 ha aumentado un 9.13% respecto al año pasado, 2016		X



GRI STANDARD	INDICADOR	PÁGINAS	OMISIÓN	VERIFICACIÓN EXTERNA
ENERGÍA				
GRI 302				
Energía				
	302-5 Reducción de los requerimientos energéticos de productos y servicios		No aplica dada la naturaleza de la actividad que desarrolla CIC	X
AGUA				
GRI 103				
Enfoque de gestión				
	103-1 Explicación del tema material y su cobertura	33, 34		X
	103-2 El enfoque de gestión y sus componentes	76		X
	103-3 Evaluación del enfoque de gestión	33, 34		X
GRI 303				
Agua				
	303-1 Extracción de agua por fuente	76		X
	303-2 Fuentes de agua significativamente afectadas por la extracción de agua		No aplica debido a que la naturaleza de la actividad desarrollada por CIC, no se efectúan captaciones de agua; el suministro a las oficinas se efectúa a través de la red local de abastecimiento de agua.	X
	303-3 Agua reciclada y reutilizada		No aplica dada la naturaleza de la actividad desarrollada por CIC. Las instalaciones de CIC son oficinas y, por consiguiente, las aguas residuales van a la red municipal de alcantarillado	X
EMISIONES				
GRI 103				
Enfoque de gestión				
	103-1 Explicación del tema material y su cobertura	33, 34		X
	103-2 El enfoque de gestión y sus componentes	76		X
	103-3 Evaluación del enfoque de gestión	33, 34		X

GRI STANDARD	INDICADOR	PÁGINAS	OMISIÓN	VERIFICACIÓN EXTERNA
EMISIONES				
GRI 305				
Emisiones				
	305-1 Emisiones directas de gases de efecto invernadero (alcance 1)	88		X
	305-2 Emisiones indirectas de gases de efecto invernadero (alcance 2)	La fuente principal de la energía eléctrica consumida es externa a la organización, una pequeña parte la generamos mediante placas solares colocadas en la instalación de Santander		X
	305-3 Otras emisiones indirectas de gases al efecto invernadero	88		X
	305-5 Reducción de las emisiones de gases de efecto invernadero	88		X
	305-6 Emisiones de sustancias que agotan la capa de ozono invernadero		No aplica debido a la naturaleza de la actividad desarrollada por CIC	X
	305-7 NOx, SOx y otras emisiones atmosféricas significativas invernadero		No aplica debido a la naturaleza de la actividad desarrollada por CIC	X
CUMPLIMIENTO REGULATORIO				
GRI 103				
Enfoque de gestión				
	103-1 Explicación del tema material y su cobertura	33, 34		X
	103-2 El enfoque de gestión y sus componentes	75		X
	103-3 Evaluación del enfoque de gestión	33, 34		X
GRI 307				
Cumplimiento regulatorio				
	307-1 Incumplimiento de la legislación y normativa ambiental	Durante el período objeto de la memoria no se han detectado casos de incumplimiento de la legislación y normativa medioambiental por parte de CIC		X

GRI STANDARD	INDICADOR	PÁGINAS	OMISIÓN	VERIFICACIÓN EXTERNA
EMPLEO				
GRI 103				
Enfoque de gestión				
	103-1 Explicación del tema material y su cobertura	33, 34		X
	103-2 El enfoque de gestión y sus componentes	45, 70		X
	103-3 Evaluación del enfoque de gestión	33, 34		X
GRI 401				
Empleo				
	401-1 Nuevas contrataciones de empleados y rotación de personal	80, 81		X
	401-2 Beneficios sociales para los profesionales con jornada completa que no se ofrecen a los profesionales temporales o de media jornada	Todos los profesionales de CIC independientemente de su jornada laboral o contrato tienen derecho de disfrutar de los beneficios sociales que ofrece la compañía.		X
	401-3 Bajas por maternidad/paternidad	83		X
RELACIONES ENTRE LOS TRABAJADORES Y LA DIRECCIÓN				
GRI 103				
Enfoque de gestión				
	103-1 Explicación del tema material y su cobertura	33, 34		X
	103-2 El enfoque de gestión y sus componentes	15, 45		X
	103-3 Evaluación del enfoque de gestión	33, 34		X
GRI 402				
Relaciones entre los trabajadores y la dirección				
	402-1 Plazo de aviso mínimos sobre los cambios operaciones		En CIC se aplican los períodos mínimos de preaviso de acuerdo con los establecidos en la legislación vigente	X

GRI STANDARD	INDICADOR	PÁGINAS	OMISIÓN	VERIFICACIÓN EXTERNA
SALUD Y SEGURIDAD EN EL TRABAJO				
GRI 103				
Enfoque de gestión				
	103-1 Explicación del tema material y su cobertura	33, 34		X
	103-2 El enfoque de gestión y sus componentes	47		X
	103-3 Evaluación del enfoque de gestión	33, 34		X
GRI 403				
Salud y seguridad en el trabajo				
	403-1 Trabajadores que están representados en comités de seguridad y salud conjuntos		No se dispone de un Comité de Salud	X
	403-2 Tipo y tasa de lesiones, enfermedades profesionales, días perdidos y absentismo, y número de víctimas mortales relacionadas con el trabajo	Delt@ es el sistema de reglamentación que se aplica para el registro y la comunicación de accidentes		X
	403-3 Trabajadores destinados a ocupaciones que presentan un alto índice de enfermedades específicas o un elevado riesgo de provocarlas		La actividad desarrollada por los profesionales de CIC no representa alto riesgo para la seguridad y salud de los mismos	X
	403-4 Asuntos de salud y seguridad cubiertos en acuerdos formales con sindicatos		No se dispone de sindicato	X
CAPACITACIÓN Y EDUCACIÓN				
GRI 103				
Enfoque de gestión				
	103-1 Explicación del tema material y su cobertura	33, 34		X
	103-2 El enfoque de gestión y sus componentes	45, 46		X
	103-3 Evaluación del enfoque de gestión	33, 34		X



GRI STANDARD	INDICADOR	PÁGINAS	OMISIÓN	VERIFICACIÓN EXTERNA
GRI 404				
Capacitación y educación				
	404-1 Media de horas de formación al año por empleado, desglosado por sexo y categoría laboral	84, 85		X
	404-2 Programas para mejorar las aptitudes de los empleados y programas de ayuda a la transición	45, 46		X
	404-3 Porcentaje de los empleados que reciben evaluaciones periódicas del desempeño y desarrollo profesional	86		X
DIVERSIDAD E IGUALDAD DE OPORTUNIDADES				
GRI 103				
Enfoque de gestión				
	103-1 Explicación del tema material y su cobertura	33, 34		X
	103-2 El enfoque de gestión y sus componentes	49		X
	103-3 Evaluación del enfoque de gestión	33, 34		X
GRI 405				
Diversidad e igualdad de oportunidades				
	405-1 Diversidad en órganos de gobierno y empleados, desglose de la plantilla por categoría profesional, sexo, edad. Composición de los órganos de gobierno.	23, 24, 78, 79		X
	405-2 Relación del salario base de los hombres y el de las mujeres.	81		X
NO DISCRIMINACIÓN				
GRI 103				
Enfoque de gestión				
	103-1 Explicación del tema material y su cobertura	33, 34		X
	103-2 El enfoque de gestión y sus componentes	12, 45, 49		X
	103-3 Evaluación del enfoque de gestión	33, 34		X
GRI 406				
No discriminación				
	406-1 Casos de discriminación y acciones correctivas emprendidas		No se han detectado casos de discriminación durante el periodo objeto de la memoria	

GRI STANDARD	INDICADOR	PÁGINAS	OMISIÓN	VERIFICACIÓN EXTERNA
COMUNIDADES LOCALES				
GRI 103				
Enfoque de gestión				
	103-1 Explicación del tema material y su cobertura	33, 34		X
	103-2 El enfoque de gestión y sus componentes	68, 69, 70, 71, 72, 73		X
	103-3 Evaluación del enfoque de gestión	33, 34		X
GRI 413				
Comunidades locales				
	413-1 Operaciones compromiso de la comunidad local, evaluaciones de impacto y programas de desarrollo	68, 69, 70, 71, 72, 73		X
	413-2 Operaciones con impactos negativos significativos, reales o potenciales, sobre las comunidades locales		No es aplicable, ya que la actividad desarrollada por CIC no representa un impacto negativo significativo sobre las comunidades locales	X
INNOVACIÓN				
GRI 103				
Enfoque de gestión				
	103-1 Explicación del tema material y su cobertura	33, 34		X
	103-2 El enfoque de gestión y sus componentes	56		X
	103-3 Evaluación del enfoque de gestión	33, 34		X



CIC Consulting Informático  
[www.cic.es](http://www.cic.es)  
+34 902 269 017

**2017**